

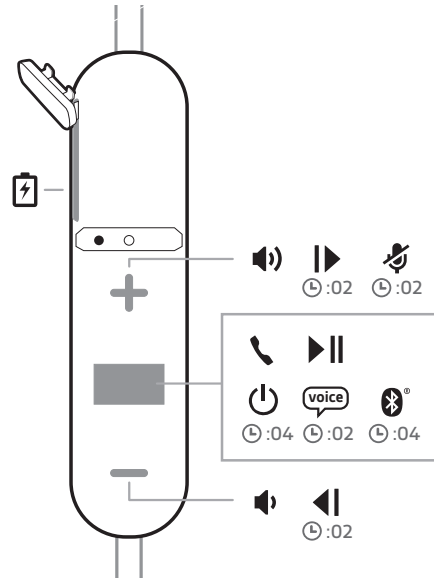
# BackBeat FIT 300-serie

Gebruikershandleiding

# Inhoud

Overzicht van bediening in het snoer	3
Wees veilig	3
Koppelen	4
Verbinden met uw telefoon	4
Koppelingsmodus	4
Basisprincipes	5
In- of uitschakelen	5
Oproep beantwoorden of beëindigen	6
Volume aanpassen	6
Muziek en meer	7
Opnieuw aansluiten	10
De mutefunctie van de oortelefoon inschakelen	10
Nummerherhaling	10
Charge and fit	12
Opladen	12
Profiteer van het beste geluid	12
De headset dragen	13
Kenmerken van de headset	14
Snel opladen	14
Meerdere apparaten koppelen	14
Twee apparaten gebruiken	14
Sprakbediening	15
Gesproken meldingen	15
DeepSleep-modus	16
De app installeren	16
Ondersteuning	17

# Overzicht van bediening in het snoer



	Oplaadpoort
	Indicatorlampje van de headset (led)
<input type="checkbox"/>	Middelste knop: hiermee speelt u muziek af of pauzeert u deze
<input type="checkbox"/>	Middelste knop: hiermee activeert u spraakherkenning, de zoekfunctie en andere smartphonefuncties
<input type="checkbox"/>	Middelste knop: hiermee beantwoordt/beëindigt/weigert u een oproep
<input type="checkbox"/>	Middelste knop: opnieuw kiezen
<input type="checkbox"/>	Middelste knop: hiermee schakelt u het apparaat in/uit
<input type="checkbox"/>	Middelste knop: statuscontrole; batterijniveau en verbindingstatus
+	Knop Volume hoger: hiermee gaat u naar het volgende nummer
+	Knop volume hoger: hiermee verhoogt u het volume
-	Knop Volume lager: hiermee speelt u het vorige nummer af
-	Knop volume lager: hiermee verlaagt u het volume
+ of -	Knoppen volume omhoog of omlaag: hiermee kunt u muten of muten opheffen

Wees veilig

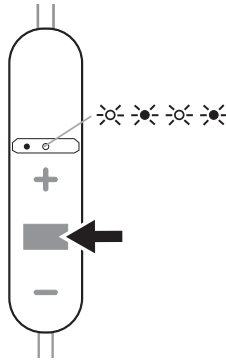
Zie het veiligheidsboekje voor belangrijke informatie over veiligheid, opladen, batterijen en wet- en regelgevingen voordat u deze nieuwe headset gebruikt.

# Koppelen

## Verbinden met uw telefoon

Als u uw headset de eerste keer inschakelt, wordt het koppelingsproces gestart.

- 1 Schakel de headset in door op de middelste knop te drukken totdat u "pairing" (koppelen) hoort en het LED-lampje red and blue knippert.



- 2 Activeer bluetooth® op uw telefoon en zoek naar nieuwe apparaten.

- **iPhone** > Instellingen > Bluetooth > Aan\*
- **Android** > Instellingen > Bluetooth > Aan > Scannen\*

**OPMERKING** \*Menu's kunnen per apparaat verschillen.

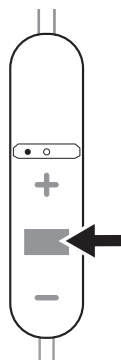
- 3 Selecteer "PLT BBFIT300 SERIES".  
Als hierom wordt gevraagd, voert u vier nullen (0000) in als pincode of accepteert u de verbinding.

Wanneer de apparaten zijn gekoppeld, hoort u "pairing successful" (koppelen gelukt) en stopt het indicatielampje met knipperen.

## Koppelingsmodus

Met de headset uitgeschakeld, houdt u de gespreksknop ingedrukt tot u "pairing" (koppelen) hoort.

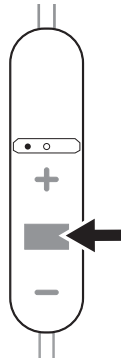
**OPMERKING** U kunt maximaal 2 apparaten op uw headset aansluiten.



# Basisprincipes

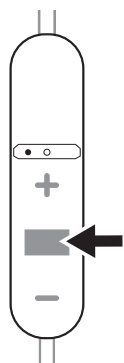
## In- of uitschakelen

Druk 2 seconden op de middelste knop totdat u "power on" (inschakelen) of "power off" (uitschakelen) hoort.



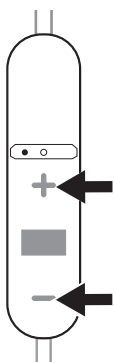
Oproep beantwoorden of  
beëindigen

Tik op de middelste knop.



Volume aanpassen

Tik op de knop Volume hoger (+) of lager (-).



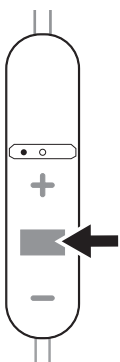
## Muziek en meer

Luister naar uw muziek, podcasts, navigatie en andere streaming audio op uw headset.

**OPMERKING** Functie varieert per applicatie.

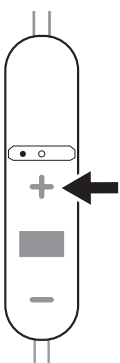
### Audio afspelen of pauzeren

Tik op de middelste knop.



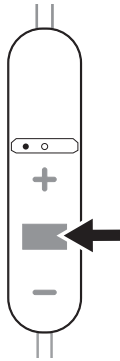
### Naar volgend nummer gaan

Houd de knop voor een hoger volume (+) minimaal 1 seconde ingedrukt.



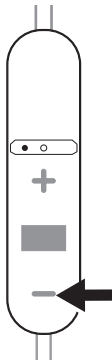
### Nummer opnieuw starten

Terwijl audio wordt gepauzeerd, tikt u op de middelste knop. U hoort hoe het nummer opnieuw wordt gestart.



### Vorig nummer afspelen

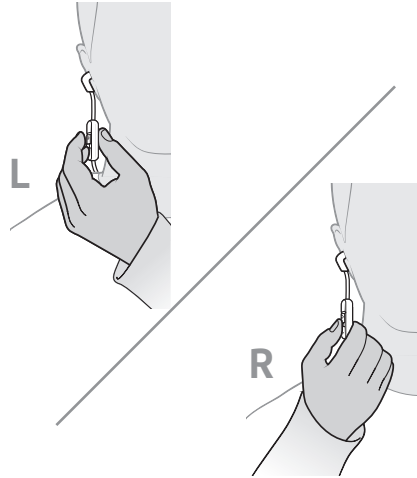
Druk op de volumeknop totdat u de bevestigingstoon hoort om het huidige nummer opnieuw te starten. Druk tweemaal op de knop (elke keer totdat bevestigingstoon klinkt) om terug te gaan naar vorige nummer.



### Bediening voor muziek en telefoongesprekken

Bedien de regelmodule in het snoer met uw rechter of linker hand, wat het meest natuurlijk voor u aanvoelt.

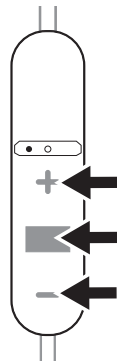




### Opnieuw aansluiten

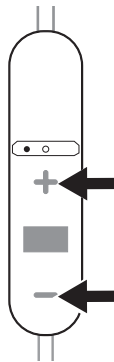
Als de Bluetooth-verbinding tussen uw headset en telefoon wordt verbroken, probeert de headset automatisch opnieuw verbinding te maken.

Als het de headset niet lukt om opnieuw verbinding te maken, tikt u eenmaal op een willekeurige knop of maakt u handmatig verbinding via het bluetooth-menu van de telefoon. Als uw headset zich langer dan 90 minuten buiten het bereik bevindt, wordt de DeepSleep-modus ingeschakeld.



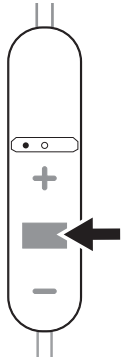
### De mutefunctie van de oortelefoon inschakelen

Houd tijdens een gesprek de knoppen volume hoger en volume lager ingedrukt, totdat u "mute on" (mutefunctie aan) of "mute off" (mutefunctie uit) hoort. Wanneer de mutefunctie is ingeschakeld krijgt u elke 15 minuten een waarschuwing.



### Nummerherhaling

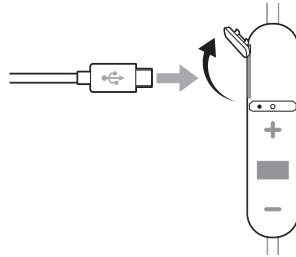
Tik tweemaal op de middelste knop om het laatste nummer te bellen dat u hebt gedraaid.



# Charge and fit

## Opladen

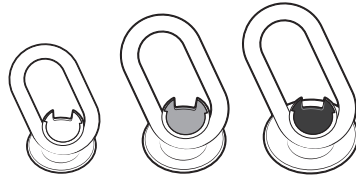
Het afsluitklepje voor de oplaadaansluiting bevindt zich links op de regelmodule in het snoer. Open het met uw nagel. Laad de batterij voor gebruik volledig op voor optimale prestaties.



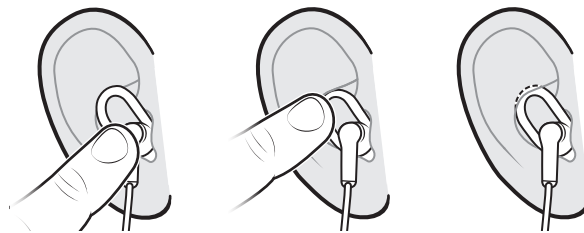
Het duurt maximaal 2 uur om de koptelefoon volledig op te laden als de batterij helemaal leeg is. Tijdens het opladen is het indicatielampje rood. Zodra het opladen is voltooid, gaat het lampje uit.

## Profiteer van het beste geluid

Voor het beste geluid is het essentieel dat de oordopjes perfect aansluiten op uw gehoorgang. Probeer de drie setjes oordopjes met verschillende maten om te zien welke het beste passen. Het is mogelijk dat u voor het ene oor een andere maat nodig hebt dan voor het andere oor. De inkeping in de oordopjes is aan de rechterzijde groter dan aan de linkerzijde.



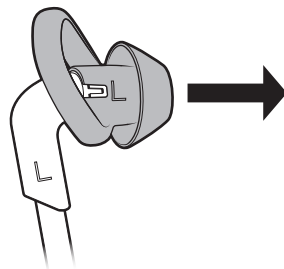
- 1 **Probeer het maar eens uit.** Doe de oortelefoon in uw oren en zorg ervoor dat de stabilisator goed in uw oor zit voor stabiliteit.



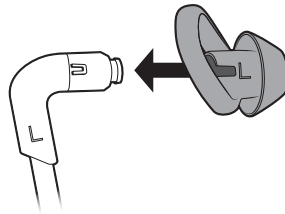
De stabilisator moet comfortabel zitten zodra deze goed in uw oor is geplaatst.

Luister naar uw favoriete muziek terwijl u elk oordopje uitprobeert en er een kiest die het beste past en klinkt.

- 2 **De oordopjes verwijderen.** Om de oordopjes te verwijderen, trekt u ze met enige kracht recht uit de oortelefoon.



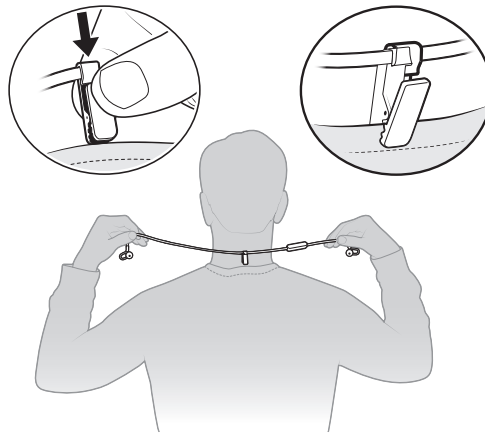
- 3 **De oordopjes vervangen** Als u de oordopjes vervangt, duwt u ze op de oortelefoon gemarkeerd met "L" of "R", waarbij de inkeping op de rubberen oordopjes met de plastic ribbeltjes in de oortelefoon is uitgelijnd.



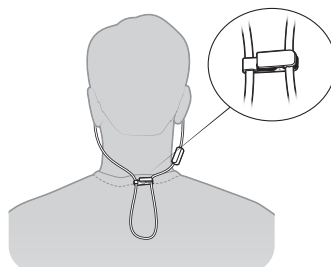
- 4 **De oordopjes reinigen** Als de oordopjes vuil worden, wordt het aanbevolen ze met een met alcohol bevochtigd doekje of wattenstaafje gedrenkt in isopropylalcohol af te nemen. De alcohol doodt de bacteriën die een nare geur kunnen veroorzaken en zorgt ervoor dat vuil en oorsmeer worden verwijderd.
- 5 Wanneer het snoer vuil wordt, wordt het aanbevolen dat u dit met een vochtige doek met wat zeep waar nodig afneemt.

### De headset dragen

- 1 Drapeer het snoer van de headset achter uw nek en de kledingclip achter op uw shirt voor de beste pasvorm en stabiliteit van de koptelefoon.



- 2 U kunt de pasvorm en stabiliteit nog meer verbeteren door overtollig snoer in een lus met de clip vast te zetten in plaats van dit aan uw kleding te bevestigen.



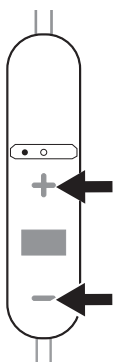
# Kenmerken van de headset

## Snel opladen

Laad lege batterijen 15 minuten op om een uur lang naar muziek te kunnen luisteren.

## Meerdere apparaten koppelen

U kunt 2 apparaten op uw oordopjes aansluiten en deze koppelen. Om de koppelmodus in te schakelen na het eerste koppelingsproces, moeten de oordopjes zijn ingeschakeld en inactief zijn. Houd de knoppen volume hoger en volume lager samen ingedrukt totdat u 'pair mode' (koppelmodus) hoort en het lampje rood en blauw gaat knipperen.

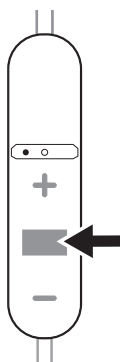


## Twee apparaten gebruiken

Het is eenvoudig om oproepen op twee apparaten te beantwoorden.

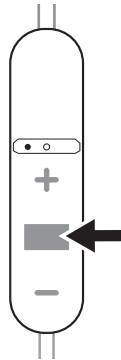
Tijdens een gesprek hoort u de beltoon van de binnenkomende oproep op het tweede gekoppelde apparaat.

Om een tweede oproep op het andere apparaat te beantwoorden, tikt u op de middelste knop om het huidige gesprek te beëindigen en automatisch de nieuwe oproep te beantwoorden. Als u ervoor kiest het tweede gesprek niet aan te nemen, wordt het gesprek doorgeschakeld naar uw voicemail.



## Spraakbediening

**Siri, Google Now™, Cortana** Houd wanneer u niet aan het bellen bent de gespreksknop 2 seconden ingedrukt totdat u een toon hoort. Wacht tot de telefoon spraakherkenning, zoeken en andere smartphonespraakbediening heeft geactiveerd.



## Gesproken meldingen

Uw headset informeert u over statuswijzigingen. Bijvoorbeeld:

"Power on" (inschakelen)

"Pairing successful" (koppelen gelukt)

"Phone 1 connected" (headset gekoppeld met telefoon 1)

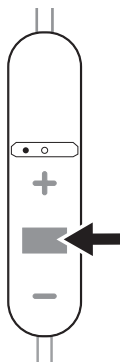
"No phone is connected" (Geen telefoon aangesloten)

"Mute on" (mutefunctie ingeschakeld)

### DeepSleep-modus

Als uw ingeschakelde koptelefoon zich 120 minuten buiten het bereik van de gekoppelde telefoon bevindt, wordt de DeepSleep-modus ingeschakeld. Daarmee wordt de batterij gespaard.

Als de oordopjes weer binnen het bereik van de telefoon zijn, drukt u op de middelste knop om de DeepSleep-modus uit te schakelen.



### De app installeren

Haal het meeste uit uw headset door onze gratis mobiele app te installeren, Plantronics Hub voor iOS/Android. Ontdek alle functies van uw headset, bekijk instructies en neem via uw smartphone eenvoudig contact op met Plantronics voor ondersteuning.

[plantronics.com/software](https://plantronics.com/software).





# Ondersteuning

<b>EN</b> 0800 410014	<b>FI</b> 0800 117095	<b>NEE</b> 80011336
<b>AR</b> +44 (0)1793 842443*	<b>FR</b> 0800 945770	<b>PL</b> +44 (0)1793 842443*
<b>CS</b> +44 (0)1793 842443*	<b>GA</b> 1800 551 896	<b>PT</b> 800 84 45 17
<b>DA</b> 80 88 46 10	<b>HE</b> +44 (0)1793 842443*	<b>RO</b> +44 (0)1793 842443*
<b>DE</b> Duitsland 0800 9323 400 Oostenrijk 0800 242 500 Zwitserland 0800 932 340	<b>HU</b> +44 (0)1793 842443*	<b>RU</b> 8-800-100-64-14 +44 (0)1793 842443*
<b>EL</b> +44 (0)1793 842443*	<b>IT</b> 800 950934	<b>SV</b> 0200 21 46 81
<b>ES</b> 900 803 666	<b>NL</b> NL 0800 7526876 BE 0800 39202 LUX 800 24870	<b>TR</b> +44 (0)1793 842443*

*\*Ondersteuning in het Engels*

For warranty details, go to [plantronics.com/warranty](http://plantronics.com/warranty).

## HULP NODIG?

[plantronics.com/support](http://plantronics.com/support).

**plantronics®**  
Simply Smarter Communications™

### **Plantronics, Inc.**

345 Encinal Street  
Santa Cruz, CA 95060  
United States

### **Plantronics B.V.**

Scorpius 171  
2132 LR Hoofddorp  
Netherlands

© 2018 Plantronics, Inc. BackBeat, DeepSleep, Plantronics en Simply Smarter Communications zijn handelsmerken van Plantronics, Inc. gedeponeerd in de VS en andere landen. PLT is een handelsmerk van Plantronics, Inc. iPhone en iTunes zijn handelsmerken van Apple Inc., gedeponeerd in de VS en andere landen. Bluetooth is een gedeponeerd handelsmerk van Bluetooth SIG, Inc. en elk gebruik door Plantronics, Inc. vindt onder licentie plaats. Alle overige handelsmerken zijn het eigendom van hun respectieve eigenaren.

Octrooi EM 002814079; octrooien in aanvraag

208877-19 (01.18)