

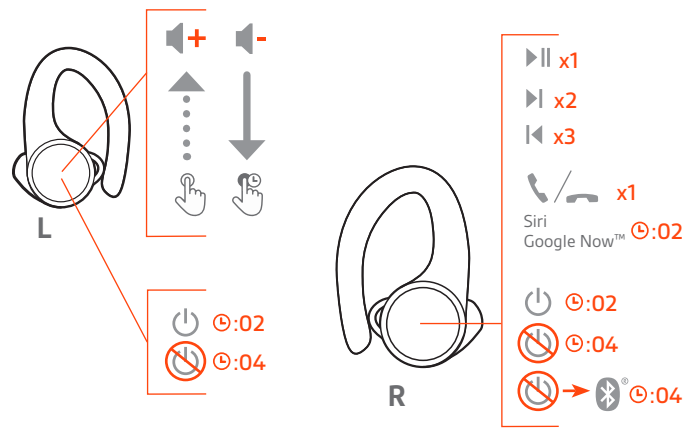
# BackBeat FIT 3200-serien

Brugervejledning

# Indhold

Oversigt over knapper	3
Strøm, parring og opladning	4
Tænd etuiet	4
Par første gang	4
Parringstilstand	4
Opladning	4
Pasform og lyd kvalitet	6
Installer appen	7
Basisfunktioner	8
Tænd/sluk dine ørepropper	8
Juster volumen	8
Afspil eller sæt lyd på pause	8
Valg af nummer	8
Foretag/besvar/afslut opkald	8
Brug Siri, Google Now	9
DeepSleep-tilstand	9
Skift knapper for bedre lyd	9
Support	10

# Oversigt over knapper



<b>Højre</b>	<b>Den primære øreprop (parrer med telefonen)</b>
▶	Afspil/pause * Klik 1 gang
▶	Næste nummer * Klik 2 gange
◀	Forrige nummer * Klik 3 gange
☎	Besvar/afslut opkald Klik 1 gang
Siri/ Google Now	Tryk og hold i 2 sekunder
⏻	Tænd Tryk og hold nede i 2 sekunder
⊘	Sluk Tryk og hold nede i 4 sekunder
⌘	Parring Når øreproppen er slukket, skal du trykke og holde knappen nede i 4 sekunder
	Tilslutning igen til venstre øreprop på hver øreprop 3 gange
<b>Venstre</b>	<b>Sekundær øreprop (opretter forbindelse til højre øreprop)</b>
🔊+	Lydstyrke op Tryk kort for at øge niveauer (berøringssensor)
🔊-	Lydstyrke ned Tryk og hold
⏻	Tænd Tryk og hold nede i 2 sekunder
⊘	Sluk Tryk og hold nede i 4 sekunder
	Tilslut igen til højre hovedtelefon Tryk kort på hver øreprop 3 gange

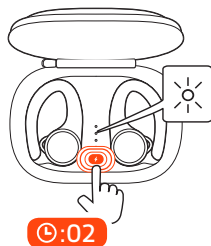
**BEMÆRK** \*Funktionalitet afhænger af programmet. Fungerer muligvis ikke sammen med webbaserede apps.

# Strøm, parring og opladning

## Tænd etuiet

Dit etui afsendes fra fabrikken i en Deepsleep-tilstand for at beskytte batteriet. Tænd dit etui for at tænde dine ørepropper for første gang.

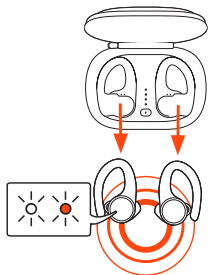
Tryk og hold ladeetuiets knap nede i to sekunder for at tænde det. Ladeetuiets LED-indikatorer lyset op.



## Par første gang

Første gang du tager dine ørepropper ud af etuiet, starter parringsprocessen.

- 1 Tag ørepropperne ud af etuiet. LED-Indikatoren på den højre øreprop blinker rødt og hvidt for at indikere parringstilstand.



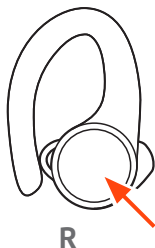
- 2 Aktivere Bluetooth® på telefonen og indstille den til at søge efter nye enheder.
  - **iPhone Indstillinger > Bluetooth > Til\***
  - **Android™ Indstillinger > Bluetooth: Til > Søg efter enheder\***

**BEMÆRK** \* Menuer kan variere fra enhed til enhed.

- 3 Vælg "PLT BBFIT31XX Series".  
Når parringen er gennemført, hører du "pairing successful" (parring lykkedes), og øreproppens LED-indikator holder op med at blinke.

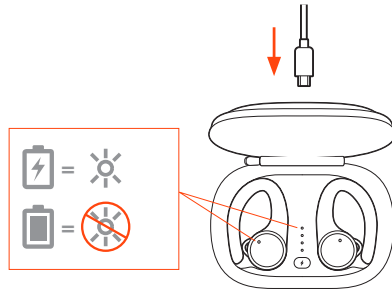
## Parringstilstand

Når headsettet er slukket, skal du trykke og holde højre øreprop nede, indtil du hører "pairing" (parrer).



## Opladning

For at lade dine ørepropper op skal du lægge dem i ladeetuiet. Oplad etuiet ved at slutte det til en computer eller en enhed med USB-opladning. Du opnår den hurtigste opladning ved at sætte dem i en vægoplader.



**BEMÆRK** Hvis ladeetuiet er afladet, skal du først oplade etuiet separat og derefter oplade ørepropperne.

---

#### LED-indikatorer på ørepropper/etui

---

Ørepropperne lader op Til

---

Etuiet lader op Blinker

---

Ørepropperne er fuldt opladede Fra

---

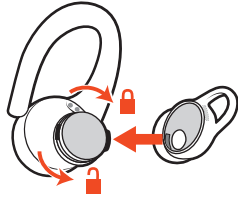
Etuiet er fuldt opladet Fra

---

# Pasform og lyd kvalitet

En tæt forsegling af din øregang er afgørende for den bedste lyd. Prøv ørepropper i tre forskellige størrelser for at finde den bedste pasform. Du kan ende med ørepropper i forskellig størrelse til hvert øre for den bedste pasform.

- 1 **Fjern øreproppen** Skub øreproppen ind, og drej den til venstre for at låse den op.



- 2 **Erstat øreproppen** Juster den nye øreprop, og drej den mod højre for at låse den.
- 3 **Prøv det** Put ørepuderne i ørerne, og sørg for at stabilisatoren sidder godt fast i dit øre for stabilitet.  
Lyt til din foretrukne sang, mens du afprøver alle ørepropper og vælg den, der giver den bedste pasform og lyd.

# Installer appen

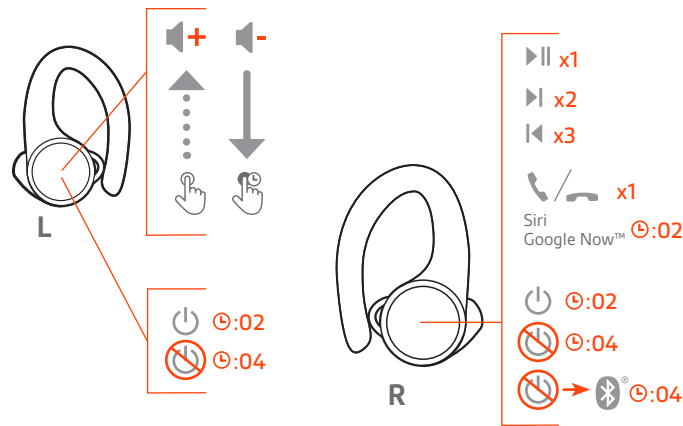
Få maksimalt udbytte af dine ørepropper ved at downloade vores gratis app, BackBeat til iOS/Android.

Med denne app kan du:

- Stream en afspilningsliste, brug et stopur, tilpas indstillingen for lydstyrke og meget mere på dine ørepropper (My Tap)
- Skifte sprog
- Slå indstillinger til/fra
- Skifte styringen af ørepropperne fra den højre øreprop til den venstre
- Find MyHeadset
- Læse brugervejledningen



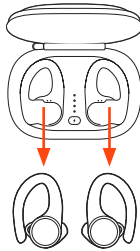
# Basisfunktioner



## Tænd/sluk dine ørepropper

Du kan tænde eller slukke for ørepropperne automatisk eller manuelt.

- **Automatisk** Ørepropperne tændes automatisk, når du tager dem ud af etuiet. Omvendt slukker de automatisk og begynder at lade op, når du putter dem tilbage i etuiet.



- **Manuelt** Tryk og hold knappen på øreproppen nede i 2 sekunder for at tænde den. For at slukke dem manuelt skal du trykke og holde den nede i 4 sekunder.

**BEMÆRK** Når den højre øreprop slukkes, så slukkes den venstre også. For at tænde dem skal hver øreprop tændes individuelt.

## Strømoverførsel

Hvis din højre øreprop løber tør for strøm, overføres alle funktioner og lyd til den venstre øreprop.

## Juster volumen

Den venstre øreprop har en berøringfølsom knap. Det kræver kun en let berøring.

- 1 For at **øge lydstyrken** skal du kort trykke på venstre øreprop.
- 2 For at **sænke lydstyrken** skal du berøre og holde på venstre øreprop.

## Afspil eller sæt lyd på pause

Tryk på højre øreprop.

**BEMÆRK** Funktionen varierer afhængigt af programmet.

## Valg af nummer

Dobbeltklik på den højre øreprop for at gå videre til det næste nummer, eller tryk tre gange på den højre øreprop for at gå tilbage til forrige nummer.

**BEMÆRK** Funktionen varierer afhængigt af programmet. Fungerer muligvis ikke sammen med webbaserede apps.

## Foretag/besvar/afslut opkald

### Besvare eller afslutte et opkald

Tryk på højre øreprop.



### Besvar et andet opkald

Tryk først på højre øreprop for at afslutte det aktuelle opkald, og tryk så på højre øreprop igen for at besvare det nye opkald.

### Brug Siri, Google Now

Dine ørepropper understøtter Virtual Personal Assistants (VPA), som fx Siri og Google Now.

Tryk og hold den højre øreprop nede i to sekunder for at anvende din enheds VPA.

### DeepSleep-tilstand

Hvis du lader ørepropperne være tændt, men uden for rækkevidde af din parrede enhed, vil de spare strøm ved at gå i DeepSleep-tilstand efter 120 minutter og slukket tilstand efter 7 dage.

For at afslutte DeepSleep-tilstand, vælg:

- **Efter 120 minutter** skal du tænde hver øreprop.
- **Efter 7 dage** skal du nulstille ved at slukke og tænde.

### Skift knapper for bedre lyd

Du opnår den bedste Bluetooth-ydelse, hvis du holder din telefon/lydenhed på samme side af kroppen som den primære øreprop.

Den højre øreprop er som standard den primære øreprop. Den parres med din telefon/lydenhed, og den venstre øreprop opretter automatisk forbindelse til den højre øreprop.

Hvis du foretrækker at have din telefon/lydenhed på venstre side af kroppen, skal du bruge funktionen Skift primær øreprop i BackBeat-appen til at gøre den venstre øreprop til den primære øreprop. Dette flytter Bluetooth-forbindelsen samt de primære knapper til den venstre øreprop og flytter lydstyrken og My Tap-knapperne til den højre øreprop.

# Support

## BRUG FOR MERE HJÆLP?

[plantronics.com/support](https://plantronics.com/support)

### **Plantronics, Inc.**

345 Encinal Street  
Santa Cruz, CA 95060  
United States

### **Plantronics B.V.**

Scorpius 171  
2132 LR Hoofddorp  
Netherlands

© 2019 Plantronics, Inc. BackBeat og Plantronics er varemærker tilhørende Plantronics, Inc. registreret i USA og andre lande, og Plantronics Hub er et varemærke tilhørende Plantronics, Inc. Bluetooth er et registreret varemærke tilhørende Bluetooth SIG, Inc. og bruges af Plantronics under licens. Alle andre varemærker tilhører deres respektive ejere.

Anmeldte patenter.

215737-03 (08.19)