

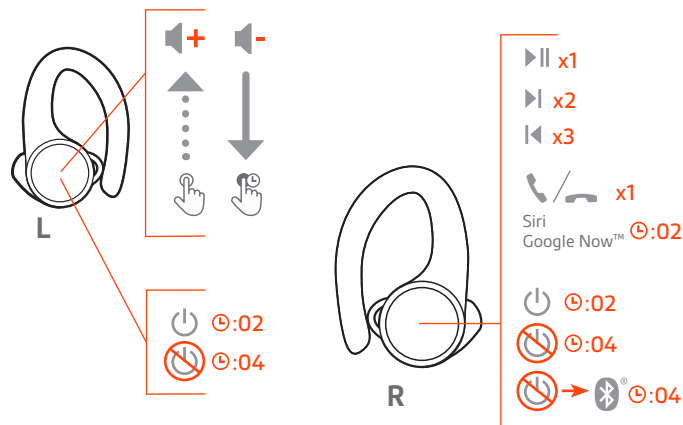
# BackBeat FIT 3200-Serie

Bedienungsanleitung

# Inhalt

Überblick über die Steuerungen	3
Einschalten, paaren und laden	4
Etui einschalten	4
Erstmalige Paarung	4
Paarungsmodus	4
Laden	4
Passform und Klangqualität	6
App installieren	7
Grundmerkmale	8
Kopfhörer ein-/ausschalten	8
Lautstärke einstellen	8
Audio wiedergeben oder anhalten	8
Titelauswahl	8
Anrufe tätigen/annehmen/beenden	9
Verwendung von Siri, Google Now	9
DeepSleep-Modus	9
Steuerungen umschalten für besseres Audio	9
Support	10

# Überblick über die Steuerungen



<b>Rechts</b>	<b>Primärer Kopfhörer (Paarung mit Telefon)</b>
▶	<b>Wiedergabe/Pause</b> * 1-mal klicken
▶	<b>Nächster Titel</b> * 2-mal klicken
◀	<b>Vorheriger Titel</b> * 3-mal klicken
☎	<b>Anruf annehmen/beenden</b> 1-mal klicken
Siri/ Google Now	Klicken und zwei Sekunden halten
⏻	<b>Einschalten</b> Klicken und 2 Sekunden halten
⏹	<b>Ausschalten</b> Klicken und 4 Sekunden halten
📶	<b>Paaren</b> Bei ausgeschaltetem Kopfhörer klicken und vier Sekunden halten
	<b>Mit linkem Kopfhörer erneut verbinden</b> Dreimal auf jeden Kopfhörer tippen
<b>Links</b>	<b>Sekundärer Kopfhörer (Verbindung mit rechtem Kopfhörer)</b>
🔊+	<b>Lautstärke erhöhen</b> Zur Steigerung der Lautstärke tippen (Berührungssensor)
🔊-	<b>Lautstärke verringern</b> Berühren und halten
⏻	<b>Einschalten</b> Klicken und 2 Sekunden halten
⏹	<b>Ausschalten</b> Klicken und 4 Sekunden halten
	<b>Mit rechtem Kopfhörer erneut verbinden</b> Dreimal auf jeden Kopfhörer tippen

**HINWEIS** \*Funktionen können je nach Anwendung variieren. Kann evtl. nicht mit webbasierten Anwendungen verwendet werden.

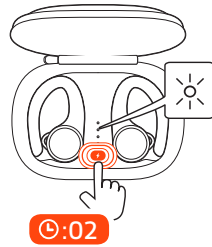
# Einschalten, paaren und laden

## Etui einschalten

Ihr Ladeetui wird im DeepSleep-Modus ausgeliefert, um Energie zu sparen. Schalten Sie das Ladeetui ein, um Ihre Kopfhörer für die erste Nutzung einzuschalten.

Klicken Sie auf die Taste am Ladeetui und halten Sie sie zwei Sekunden gedrückt, um das Etui einzuschalten.

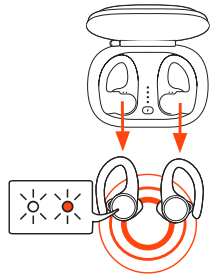
Die LEDs des Ladeetuis leuchten auf.



## Erstmalige Paarung

Wenn Sie die Kopfhörer zum ersten Mal aus dem Ladeetui nehmen, beginnt der Paarungsprozess automatisch.

- 1 Nehmen Sie die Kopfhörer aus dem Etui. Die LED auf dem rechten Kopfhörer blinkt rot und weiß, um den Paarungsmodus anzuzeigen.

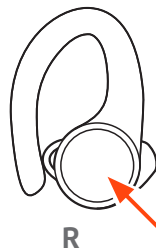


- 2 Aktivieren Sie auf Ihrem Smartphone Bluetooth® und suchen Sie darüber nach neuen Geräten.
  - **iPhone Einstellungen > Bluetooth > Ein\***
  - **Android™ Einstellungen > Bluetooth: Ein > Suche nach Geräten\***

**HINWEIS** \* Menüs können je nach Gerät unterschiedlich sein.
- 3 Wählen Sie „PLT BBFIT31XX Series“.  
Nach erfolgreicher Paarung hören Sie „Paarung erfolgreich“ und die LED am Kopfhörer hört auf zu blinken.

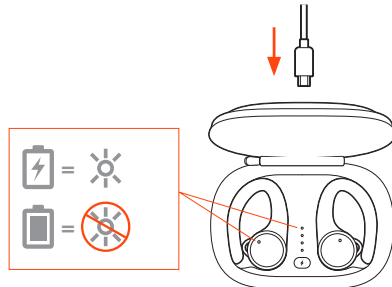
## Paarungsmodus

Halten Sie bei ausgeschaltetem Headset den rechten Kopfhörer gedrückt, bis Sie „Paarung“ hören.



## Laden

Legen Sie die Kopfhörer zum Laden in das Ladeetui. Laden Sie das Etui auf, indem Sie es an einen Computer oder ein USB-Ladegerät anschließen. Für schnelles Laden an Wandsteckdose anschließen.



**HINWEIS** Wenn das Ladeetui entladen ist, laden Sie es bitte zunächst separat auf und laden Sie anschließend die Kopfhörer auf.

---

#### LEDs auf Kopfhörern/Etui

---

Kopfhörer werden geladen	Ein
--------------------------	-----

Etui wird geladen	Blinkt
-------------------	--------

Kopfhörer vollständig geladen	Aus
-------------------------------	-----

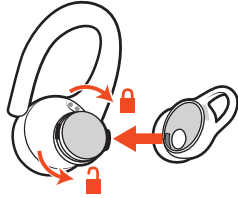
Etui vollständig geladen	Aus
--------------------------	-----

---

# Passform und Klangqualität

Für eine optimale Klangqualität ist ein guter Sitz im Gehörgang wichtig. Probieren Sie die drei Ohrstöpsel in unterschiedlichen Größen an, um herauszufinden, welche Ihnen am besten passen. Eventuell sind auch unterschiedlich große Ohrstöpsel für jedes Ohr für Sie optimal.

- 1 **Ohrstöpsel abnehmen** Drücken Sie den Ohrstöpsel nach innen und drehen Sie ihn nach links, um ihn zu entriegeln.



- 2 **Ohrstöpsel austauschen** Richten Sie den Ohrstöpsel aus und drehen Sie ihn nach rechts, bis er einrastet.
- 3 **Testen** Stecken Sie die Ohrstöpsel in die Ohren und stellen Sie sicher, dass der Stabilisierungsbügel sicher und stabil im Ohr sitzt. Testen Sie die einzelnen Ohrstöpsel mit Ihrer Lieblingsmusik und wählen Sie die aus, die den besten Sitz und Klang bieten.

# App installieren

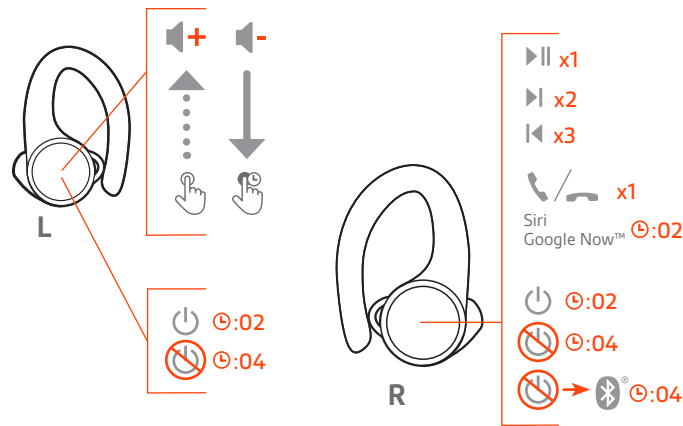
Schöpfen Sie das Potenzial Ihres Kopfhörers mit unserer kostenlosen BackBeat-App für iOS/Android voll aus.

Mit dieser App haben Sie die folgenden Möglichkeiten:

- Playlisten streamen, die Stoppuhr nutzen, die Lautstärke anpassen und mehr über Ihren Kopfhörer (My Tap)
- Spracheinstellung des Kopfhörers ändern
- Einstellungen ein-/ausschalten
- Steuerung der Kopfhörer von rechts auf links wechseln
- Find MyHeadset
- Anzeigen des Benutzerhandbuchs



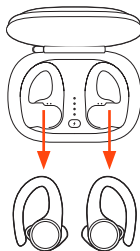
# Grundmerkmale



## Kopfhörer ein-/ausschalten

Sie können die Kopfhörer automatisch oder manuell ein-/ausschalten.

- **Automatisch** Beim Herausnehmen aus dem Etui werden die Kopfhörer automatisch eingeschaltet. Ebenso werden sie beim Zurücklegen in das Etui automatisch ausgeschaltet und der Ladevorgang beginnt.



- **Manuell** Halten Sie die Taste an den Kopfhörern 2 Sekunden gedrückt, um die Kopfhörer manuell einzuschalten. Halten Sie die Taste 4 Sekunden gedrückt, um die Kopfhörer auszuschalten. **HINWEIS** Beim Ausschalten des rechten Kopfhörers wird auch der linke Kopfhörer ausgeschaltet. Das Einschalten der Kopfhörer erfolgt einzeln.

## Leistungsübertragung

Wenn der rechte Kopfhörer entladen ist, werden alle Funktionen und die Audiowiedergabe an den linken Kopfhörer übertragen.

## Lautstärke einstellen

Der linke Kopfhörer verfügt über eine Taste mit Berührungssensor. Sie müssen sie nur leicht berühren.

- 1 Tippen Sie **zum Erhöhen der Lautstärke** auf den linken Kopfhörer.
- 2 Tippen und halten Sie **zum Reduzieren der Lautstärke** den linken Kopfhörer.

## Audio wiedergeben oder anhalten

Klicken Sie auf den rechten Kopfhörer.

**HINWEIS** Funktionen können je nach Anwendung variieren.

## Titelauswahl

Klicken Sie doppelt auf den rechten Kopfhörer, um zum nächsten Titel zu springen, oder klicken Sie dreimal auf den rechten Kopfhörer, um zum vorherigen Titel zurückzukehren.

**HINWEIS** Funktionen können je nach Anwendung variieren. Kann evtl. nicht mit webbasierten Anwendungen verwendet werden.



Anrufe tätigen/  
annehmen/beenden

#### **Annehmen und Beenden von Anrufen**

Klicken Sie auf den rechten Kopfhörer.

#### **Zweiten Anruf annehmen**

Klicken Sie zuerst auf den rechten Kopfhörer, um den aktuellen Anruf zu beenden. Klicken Sie dann erneut auf den rechten Kopfhörer, um den neuen Anruf anzunehmen.

Verwendung von Siri,  
Google Now

Ihr Headset unterstützt VPAs (Virtual Personal Assistants) wie Siri und Google Now.

Klicken und halten Sie den rechten Kopfhörer zwei Sekunden, um den VPA Ihres Geräts zu nutzen.

DeepSleep-Modus

Wenn Ihr Kopfhörer eingeschaltet ist, sich aber außerhalb der Reichweite des gepaarten Geräts befindet, wechselt er nach 120 Minuten in den DeepSleep-Modus und schaltet sich nach 7 Tagen aus, um Energie zu sparen.

Gehen Sie wie folgt vor, um den DeepSleep-Modus zu verlassen:

- Schalten Sie **nach 120 Minuten** beide Kopfhörer ein.
- Setzen Sie das Gerät **nach 7 Tagen** zurück, indem Sie es aus- und wieder einschalten.

Steuerungen umschalten  
für besseres Audio

Die beste Bluetooth-Leistung erzielen Sie, wenn sich Ihr Telefon auf derselben Körperseite wie Ihr Hauptkopfhörer befindet.

Standardmäßig ist der rechte Kopfhörer der Hauptkopfhörer. Er kann mit Ihrem Telefon/Audiogerät gepaart werden; der linke Kopfhörer wird automatisch mit dem rechten verbunden.

Wenn Sie Ihr Telefon/Audiogerät lieber auf der linken Körperseite tragen, können Sie über die Funktion „Hauptkopfhörer umschalten“ in der BackBeat-App den linken Kopfhörer als Hauptkopfhörer festlegen. Dadurch werden die Bluetooth-Verbindung und die Hauptsteuerungen auf den linken Kopfhörer verlagert, die Lautstärkeregelung und die My Tap-Funktion auf den rechten Kopfhörer.

# Support

## BENÖTIGEN SIE WEITERE HILFE?

[plantronics.de/support](https://plantronics.de/support)

### **Plantronics, Inc.**

345 Encinal Street  
Santa Cruz, CA 95060  
United States

### **Plantronics B.V.**

Scorpius 171  
2132 LR Hoofddorp  
Netherlands

© 2019 Plantronics, Inc. BackBeat und Plantronics sind Marken von Plantronics, Inc., registriert in den USA und anderen Ländern. Plantronics Hub ist eine Marke von Plantronics, Inc. Bluetooth ist eine eingetragene Marke von Bluetooth SIG, Inc. Jegliche Verwendung dieser Marke von Plantronics, Inc. findet unter Lizenz statt. Alle weiteren Marken sind Eigentum ihrer jeweiligen Rechthehalter.

Patente angemeldet.

215737-04 (08.19)