

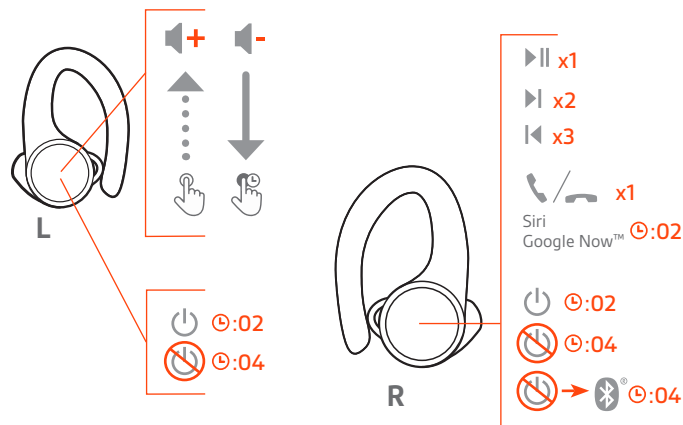
Serie BackBeat FIT 3200

Guía del usuario

Índice

Descripción general de los controles	3
Energía, emparejamiento y carga	4
Encendido del estuche	4
Primer emparejamiento	4
Modo de emparejamiento	4
Carga	4
Calidad de audio y ajuste	6
Instalación de la aplicación	7
Aspectos básicos	8
Encendido/apagado de los auriculares	8
Ajuste del volumen	8
Inicie o pause la reproducción de audio	8
Selección de pista	8
Realice/accepte/finalice llamadas	9
Uso de Siri o Google Now	9
Modo DeepSleep	9
Cambio de controles para obtener un mejor audio	9
Asistencia	10

Descripción general de los controles



Derecha	Auricular principal (se empareja con el teléfono)
▶	Reproducción/pausa* : presiona una vez
▶	Siguiente pista* : presiona dos veces
◀	Pista anterior* : presiona tres veces
☎	Responder/finalizar llamada : presiona una vez
Siri/ Google Now	Mantén presionado durante dos segundos
⏻	Encender : mantén presionado el botón durante dos segundos
ⓧ	Apagar : mantén presionado el botón durante cuatro segundos
📶	Emparejar : con el auricular apagado, mantén presionado durante cuatro segundos
	Reconectarse al auricular izquierdo : presiona cada auricular tres veces
Izquierda	Auricular secundario (se conecta al auricular derecho)
🔊+	Subir volumen : toca para aumentar los niveles (sensor táctil)
🔊-	Bajar volumen : mantén presionado
⏻	Encender : mantén presionado el botón durante dos segundos
ⓧ	Apagar : mantén presionado el botón durante cuatro segundos
	Reconectarse al auricular derecho : toca cada auricular tres veces

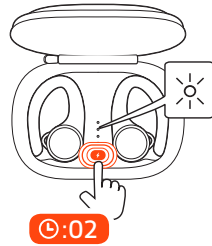
NOTA * La funcionalidad varía según la aplicación. Es posible que no funcione con aplicaciones basadas en la web.

Energía, emparejamiento y carga

Encendido del estuche

El estuche de carga se envía de fábrica en el modo DeepSleep para conservar el nivel de carga de la batería. Enciende tu estuche de carga a fin de encender los auriculares para su primer uso.

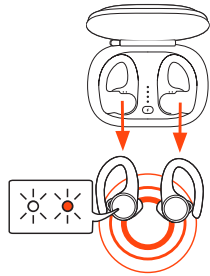
Mantén presionado el botón del estuche de carga durante dos segundos para encenderlo. Los LED del estuche de carga se encienden.



Primer emparejamiento

La primera vez que sacas tus auriculares del estuche de carga, se iniciará el proceso de emparejamiento.

1. Sacas los auriculares del estuche. El indicador LED, ubicado en el auricular derecho, se enciende de forma intermitente de color blanco y rojo para indicar que está en modo de emparejamiento.



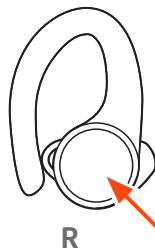
2. Activar la función Bluetooth® de tu teléfono y ajustarla para que busque nuevos dispositivos.
 - **iPhone Configuración > Bluetooth > Encendido***
 - **Android™ Configuración > Bluetooth: On (encendido) > Scan for devices* (buscar dispositivos)**

NOTA * Los menús pueden variar de un dispositivo a otro.

3. Selecciona "PLT BBFIT31XX Series".
Una vez que se complete el proceso de emparejamiento correctamente, escucharás "pairing successful" (emparejamiento correcto) y los indicadores LED dejarán de parpadear.

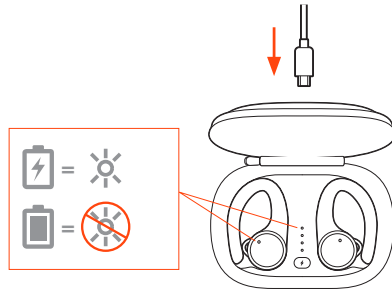
Modo de emparejamiento

Con los auriculares apagados, mantén presionado el auricular derecho hasta que escuches "pairing" (emparejamiento).



Carga

Para cargar los auriculares, colócalos en el estuche de carga. Conecta el estuche a una computadora o al dispositivo de carga USB para cargarlo. Para cargarlo de la manera más rápida, conéctalos a un cargador de pared.



NOTA Si el estuche está descargado, primero cárgalo por separado y luego carga los auriculares.

LED en los auriculares/estuche

Auriculares cargando Encendido

Estuche cargando Intermitente

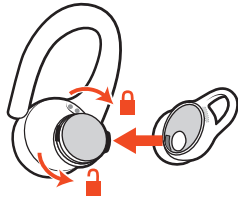
Auriculares cargados completamente Apagado

Estuche cargado completamente Apagado

Calidad de audio y ajuste

Para obtener el mejor sonido, es esencial un buen sello con tu canal auditivo. Pruebe las tres almohadillas de diferentes tamaños para encontrar la que más le acomode. Puede usar una almohadilla de diferente tamaño en cada oreja para obtener la mayor comodidad.

- 1 **Retira la almohadilla** Presiona la almohadilla hacia adentro y gírala hacia la izquierda para desbloquearla.



- 2 **Reemplaza la almohadilla** Alinea la nueva almohadilla y gírala hacia la derecha para bloquearla.
- 3 **Pruébalas** Colócate los auriculares y asegúrate de que la curva estabilizadora quede fija en la oreja para obtener estabilidad.
Escuche su canción favorita mientras prueba cada almohadilla y seleccione la que más le acomode y la que le entregue el mejor sonido.

Instalación de la aplicación

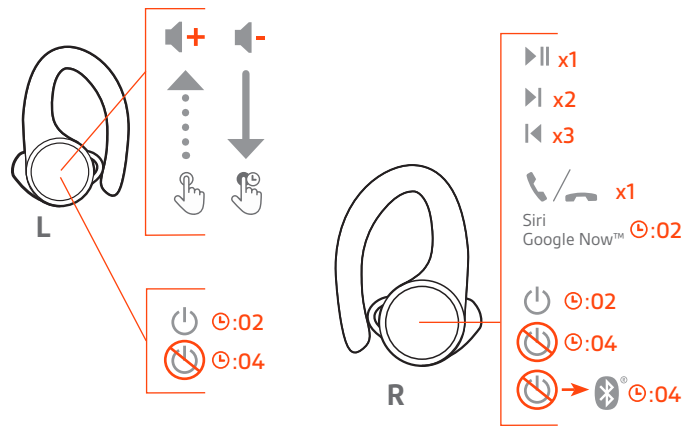
Descarga nuestra aplicación gratuita BackBeat para iOS/Android y aprovecha al máximo tus auriculares.

Con esta aplicación, puedes:

- Transmitir una lista de reproducción, utilizar un cronómetro, personalizar la configuración del volumen y mucho más en tus auriculares (My Tap)
- Cambiar el idioma del auricular
- Activar/desactivar la configuración
- Cambiar los controles de los auriculares del auricular derecho al izquierdo
- Find MyHeadset
- Ver la guía del usuario



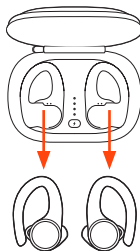
Aspectos básicos



Encendido/apagado de los auriculares

Puede encender o apagar los auriculares de manera automática o manual.

- **Automática:** si sacas los auriculares del estuche, se encenderán de forma automática. Por otra parte, si los vuelves a colocar en el estuche, se apagarán automáticamente y se iniciará el proceso de carga.



- **Manual:** mantén presionado el botón del auricular durante dos segundos para encenderlos manualmente. Para apagarlos manualmente, mantenlos presionados durante cuatro segundos.
NOTA Si apagas el auricular derecho, se apagará el auricular izquierdo. Para encender los auriculares, enciéndelos de forma individual.

Transferencia de energía

Si el auricular derecho pierde energía, todas las funciones y el audio se transferirán al auricular izquierdo.

Ajuste del volumen

El auricular izquierdo tiene un botón de sensor táctil. Solo se necesita presionarse suavemente.

- 1 **Para aumentar el volumen**, toque el auricular izquierdo.
- 2 **Para disminuir el volumen**, mantenga presionado el auricular izquierdo.

Inicie o pause la reproducción de audio

Presione el auricular derecho.

NOTA La funcionalidad varía según la aplicación.

Selección de pista

Presione dos veces el auricular derecho para pasar a la siguiente pista o presiónelo tres veces para reproducir la pista anterior.

NOTA La funcionalidad varía según la aplicación. Es posible que no funcione con aplicaciones basadas en la web.

Realice/acepte/finalice
llamadas

Conteste o finalice una llamada

Presione el auricular derecho.

Responder una segunda llamada

Primero, presione el auricular derecho para finalizar la llamada actual y luego presiónelo nuevamente para responder la nueva llamada.

Uso de Siri o Google Now

Los auriculares son compatibles con VPA (Virtual Personal Assistants, Asistentes Personales Virtuales), como Siri y Google Now.

Mantén presionado el auricular derecho durante dos segundos para usar el VPA de tu dispositivo.

Modo DeepSleep

Si dejas los auriculares encendidos, pero fuera del alcance de tu dispositivo emparejado, conservarán la energía si ingresas al modo DeepSleep después de 120 minutos y al modo Apagado después de 7 días.

Para salir del modo DeepSleep, escoge lo siguiente:

- **Después de 120 minutos**, enciende cada auricular.
- **Después de 7 días**, realiza el restablecimiento mediante el apagado y el encendido.

Cambio de controles para
obtener un mejor audio

Para obtener el mejor rendimiento de Bluetooth, mantén el teléfono o dispositivo de audio en el mismo lado del cuerpo en el que se encuentra el auricular principal.

Tu auricular derecho es el principal de forma predeterminada. Se empareja con tu teléfono o dispositivo de audio y el auricular izquierdo se conecta automáticamente al derecho.

Si prefieres tener el teléfono o dispositivo de audio en el lado izquierdo del cuerpo, utiliza la función Cambiar auricular principal en la aplicación BackBeat para que el izquierdo sea el principal. Esto cambia la conexión Bluetooth, así como los controles principales, al auricular izquierdo y los controles My Tap y de volumen se transfieren al derecho.

Asistencia

¿NECESITA MÁS AYUDA?

plantronics.com/support

Plantronics, Inc.

345 Encinal Street
Santa Cruz, CA 95060
United States

Plantronics B.V.

Scorpius 171
2132 LR Hoofddorp
Netherlands

© 2019 Plantronics, Inc. BackBeat y Plantronics son marcas comerciales de Plantronics, Inc. registradas en los EE. UU. y en otros países, y Plantronics Hub es una marca comercial de Plantronics, Inc. Bluetooth es una marca comercial registrada de Bluetooth SIG, Inc., y cualquier uso por parte de Plantronics se realiza bajo licencia. Todas las demás marcas registradas son propiedad de sus respectivos propietarios.

Patentes en trámite.

215737-09 (08.19)