

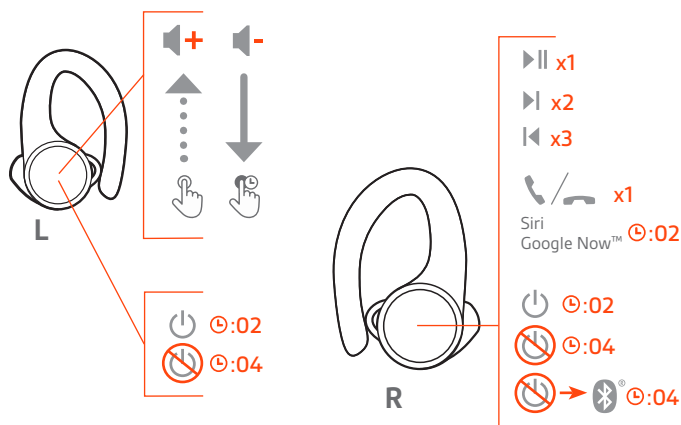
Gamme BackBeat FIT 3200

Guide utilisateur

Sommaire

| | |
|--|----|
| Aperçu des commandes | 3 |
| Alimentation, couplage et rechargement | 4 |
| Bouton de mise en route sur l'étui | 4 |
| Premier couplage | 4 |
| Mode d'appairage (connexion Bluetooth) | 4 |
| Chargement | 5 |
| Taille et qualité audio | 6 |
| Installer l'application | 7 |
| Fonctions de base | 8 |
| Allumer/éteindre vos écouteurs | 8 |
| Régler le volume | 8 |
| Lire et mettre en pause des fichiers audio | 8 |
| Sélection de piste | 8 |
| Passer/Prendre/Terminer des appels | 9 |
| Utiliser Siri, Google Now | 9 |
| Mode DeepSleep | 9 |
| Inversion des commandes pour une meilleure qualité audio | 9 |
| Assistance | 10 |

Aperçu des commandes



| | |
|---------------------|--|
| Droite | Ecouteur principal (couplé au téléphone) |
| ▶ | Lire/mettre en pause la musique * Appuyez 1 fois |
| ▶ | Piste suivante * Appuyez 2 fois |
| ◀ | Piste précédente * Appuyez 3 fois |
| ☎ | Prise/interruption d'appels Appuyez 1 fois |
| Siri/ Google Now | Maintenez le bouton enfoncé pendant 2 secondes |
| ⏻ | Mise sous tension Appuyez et maintenez enfoncé pendant 2 secondes |
| ⓧ | Mise hors tension Appuyez et maintenez enfoncé pendant 4 secondes |
| 📶 | Couplage Lorsque l'écouteur est éteint, maintenez le bouton enfoncé pendant 4 secondes |
| | Se reconnecter à l'écouteur gauche Appuyez 3 fois sur chaque écouteur |
| Gauche | Ecouteur secondaire (se connecte à l'écouteur droit) |
| 🔊+ | Augmenter le volume Touchez pour augmenter les niveaux sonores (capteur tactile) |
| 🔊- | Diminuer le volume |
| ⏻ | Mise sous tension Appuyez et maintenez enfoncé pendant 2 secondes |
| ⓧ | Mise hors tension Appuyez et maintenez enfoncé pendant 4 secondes |
| | Se reconnecter à l'écouteur droit Appuyez 3 fois sur chaque écouteur |

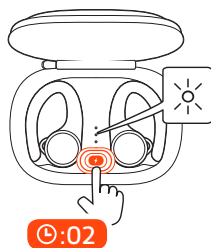
REMARQUE *Cette fonctionnalité peut varier selon l'application. Elle ne fonctionne pas nécessairement avec les applications Web.

Alimentation, couplage et rechargement

Bouton de mise en route sur l'étui

Avant la première utilisation, votre étui de chargement est en mode veille prolongée afin d'économiser la batterie. Avant la première utilisation, allumez votre étui de chargement pour recharger vos écouteurs.

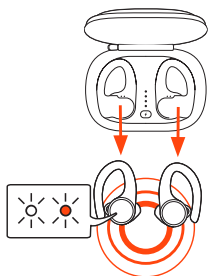
Maintenez le bouton de l'étui de chargement enfoncé pendant deux secondes pour l'allumer. Les voyants lumineux de l'étui de chargement s'allument.



Premier couplage

Le processus de couplage est déclenché la première fois que vous retirez vos écouteurs de l'étui de chargement.

- 1 Retirez les écouteurs de l'étui. Le voyant lumineux situé sur l'écouteur droit clignote en rouge et en blanc pour indiquer le mode de couplage.



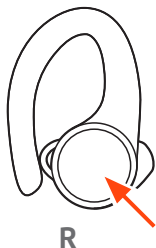
- 2 Activez le Bluetooth® sur votre téléphone et lancez la recherche de nouveaux périphériques.
 - iPhone Réglages > Bluetooth > Activé*
 - Android™ Réglages > Bluetooth : Activé > Rechercher des appareils*

REMARQUE * Les menus peuvent varier selon les périphériques.

- 3 Sélectionnez « PLT BBFIT31XX Series »
Une fois le couplage terminé, vous entendez le message « pairing successful » (couplage réussi) et le voyant lumineux de l'écouteur cesse de clignoter.

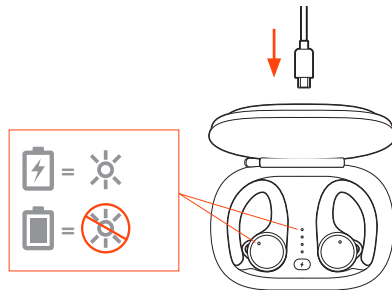
Mode d'appairage (connexion Bluetooth)

Lorsque l'oreillette est éteinte, maintenez le bouton de l'écouteur droit enfoncé jusqu'à ce que vous entendiez « pairing » (couplage).



Chargement

Pour recharger vos écouteurs, placez-les dans l'étui de chargement. Rechargez l'étui en le branchant à un ordinateur ou à un périphérique de chargement USB. Pour un chargement plus rapide, branchez-le à un chargeur mural.



REMARQUE Si l'étui de chargement est déchargé, commencez par charger l'étui séparément, puis chargez les écouteurs.

Voyants lumineux sur les écouteurs/l'étui

| | |
|---------------------|--------|
| Écouteurs en charge | Marche |
|---------------------|--------|

| | |
|----------------|----------|
| Étui en charge | Clignote |
|----------------|----------|

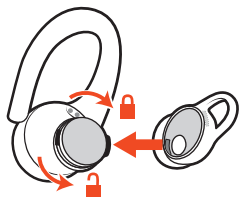
| | |
|-------------------------------|-------|
| Écouteurs entièrement chargés | Arrêt |
|-------------------------------|-------|

| | |
|-------------------------|-------|
| Étui entièrement chargé | Arrêt |
|-------------------------|-------|

Taille et qualité audio

Pour obtenir le meilleur son possible, il est indispensable que votre conduit auditif soit correctement isolé. Essayez les trois différentes tailles d'embouts pour trouver celle qui s'adapte le mieux à votre oreille. Il se peut que vous ayez besoin d'un embout de taille différente dans chaque oreille pour un ajustement optimal.

- 1 **Retirer l'embout** Poussez l'embout et faites-le pivoter vers la gauche pour le déverrouiller.



- 2 **Remplacer l'embout** Alignez le nouvel embout et faites-le pivoter vers la droite pour le verrouiller.
- 3 **Essayer** Insérez les écouteurs dans vos oreilles et assurez-vous que le contour d'oreille est bien accroché à votre oreille pour plus de stabilité. Ecoutez votre chanson préférée en essayant chaque embout et choisissez celui qui s'adapte le mieux à votre oreille et vous procure le meilleur son.

Installer l'application

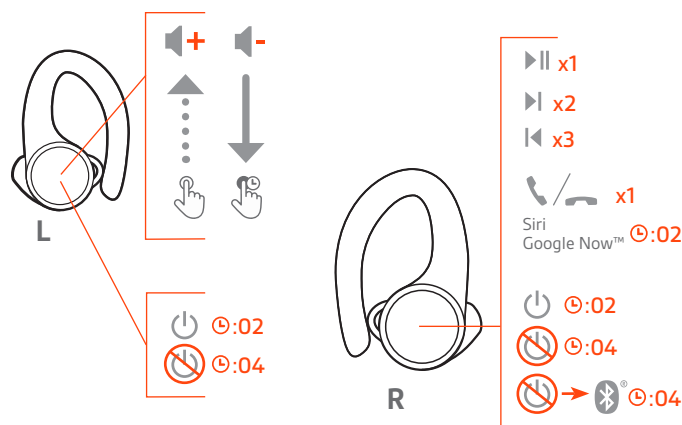
Tirez le meilleur parti de vos écouteurs en téléchargeant notre application mobile gratuite : BackBeat pour périphériques iOS et Android.

Grâce à cette application, vous pouvez :

- Diffuser une liste de lecture, lancer un minuteur, personnaliser les paramètres du volume et bien plus encore avec vos écouteurs (fonctionnalité My Tap)
- Modifier la langue des écouteurs
- Activer/désactiver les paramètres
- Transférer les commandes de l'écouteur droit vers l'écouteur gauche
- Find MyHeadset
- Afficher le guide de l'utilisateur



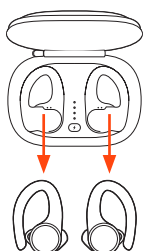
Fonctions de base



Allumer/éteindre vos écouteurs

Vous pouvez éteindre et allumer les écouteurs de manière automatique ou manuelle.

- **Mode automatique** Vos écouteurs s'allument automatiquement lorsque vous les retirez de l'étui. Inversement, ils s'éteignent et commencent à se recharger automatiquement lorsque vous les replacez dans l'étui.



- **Mode manuel** Maintenez le bouton d'un écouteur enfoncé pendant 2 secondes pour l'allumer manuellement. Pour les éteindre manuellement, maintenez le bouton enfoncé pendant quatre secondes.

REMARQUE Il suffit d'éteindre un écouteur pour que l'autre s'éteigne également. Pour les allumer, appuyez sur chaque écouteur individuellement.

Transfert des fonctions

Si votre écouteur droit n'a plus de batterie, le son et toutes les fonctions sont transférés à l'écouteur gauche.

Régler le volume

L'écouteur gauche est équipé d'un capteur tactile. Il suffit de le toucher légèrement.

- 1 **Pour augmenter le volume**, touchez l'écouteur gauche.
- 2 **Pour diminuer le volume**, maintenez votre doigt sur l'écouteur gauche.

Lire et mettre en pause des fichiers audio

Appuyez sur l'écouteur droit.

REMARQUE Cette fonctionnalité peut varier selon l'application.

Sélection de piste

Appuyez deux fois sur l'écouteur droit pour passer à la piste suivante, ou trois fois pour revenir à la piste précédente.

REMARQUE Cette fonctionnalité peut varier selon l'application. Elle ne fonctionne pas nécessairement avec les applications Web.

Passer/Prendre/Terminer
des appels

Décrocher ou raccrocher

Appuyez sur l'écouteur droit.

Répondre à un second appel

Appuyez d'abord sur l'écouteur droit pour mettre fin à l'appel en cours, puis appuyez à nouveau sur l'écouteur droit afin de répondre au nouvel appel.

Utiliser Siri, Google Now

Vos écouteurs peuvent être utilisés avec des assistants personnels virtuels (VPA) tels que Siri et Google Now.

Maintenez le bouton de l'écouteur droit enfoncé pendant deux secondes pour utiliser le VPA de votre périphérique.

Mode DeepSleep

Si vous laissez vos écouteurs sous tension mais hors de portée de votre périphérique couplé, ils conservent de la batterie en passant en mode DeepSleep après 120 minutes, et s'éteignent au bout de 7 jours.

Pour quitter le mode DeepSleep, vous avez plusieurs possibilités :

- **Après 120 minutes**, allumez chaque écouteur.
- **Après 7 jours**, réinitialisez vos écouteurs en les éteignant puis en les rallumant.

Inversion des commandes
pour une meilleure qualité
audio

Pour obtenir des performances Bluetooth optimales, gardez votre téléphone/périphérique audio du même côté que l'écouteur principal.

Votre écouteur droit est l'écouteur principal par défaut. Il se couple avec votre téléphone/périphérique audio et l'écouteur gauche se connecte automatiquement au droit.

Si vous préférez garder votre téléphone/périphérique audio du côté gauche, utilisez la fonction Switch Primary Earbud dans l'application BackBeat pour que l'écouteur gauche devienne l'écouteur principal. Ce faisant, vous déplacez la connexion Bluetooth ainsi que les commandes principales dans l'écouteur gauche, tandis que le réglage du volume et les commandes My Tap passent à droite.

Assistance

BESOIN DE PLUS D'INFORMATIONS ?

plantronics.com/support

Plantronics, Inc.

345 Encinal Street
Santa Cruz, CA 95060
United States

Plantronics B.V.

Scorpius 171
2132 LR Hoofddorp
Netherlands

© 2019 Plantronics, Inc. BackBeat et Plantronics sont des marques déposées de Plantronics, Inc. aux Etats-Unis et dans d'autres pays. Plantronics Hub est une marque déposée de Plantronics, Inc. Bluetooth est une marque déposée de Bluetooth SIG, Inc. utilisée par Plantronics sous licence de cette société. Toutes les autres marques sont la propriété de leurs détenteurs respectifs.

Brevets en instance.

215737-11 (08.19)