

BackBeat PRO 5100

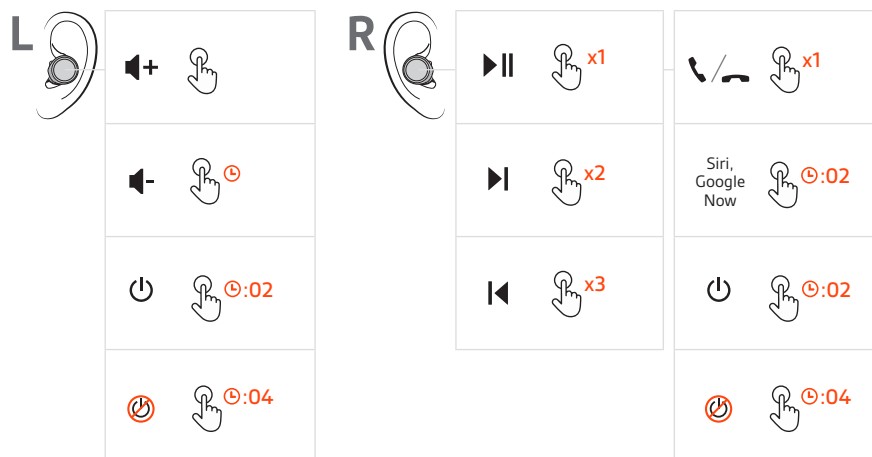
Intrauriculares verdaderamente
inalámbricos

Guía del usuario

Contents

Descripción general de los controles	3
Encendido y emparejamiento	4
Encendido del estuche	4
Primer emparejamiento	4
Modo de emparejamiento	4
Carga	6
Carga rápida	6
Comprobar el nivel de carga de la batería	6
Ajuste	8
Sustitución de los extremos de intraauricular	8
Instalación de la aplicación	9
Conceptos básicos	10
Encendido/apagado de los intraauriculares	10
Ajuste del volumen	10
Cómo reproducir o pausar el audio	10
Selección de pista	10
Realizar/recibir/finalizar llamadas	11
Usar Siri, Google Now	11
Uso de los sensores	11
Modo mono	11
Reconexión	11
Otras características:	12
Modo DeepSleep	12
Conexión de un nuevo intraauricular	12
Cambio de controles	13
Resolución de problemas	14
Asistencia	15

Descripción general de los controles



Izquierda Intraauricular secundario

Subida de volumen Tócalo para aumentar los niveles (sensor táctil)

Bajar volumen Mantenlo pulsado para disminuir los niveles (sensor táctil)

Encendido Mantenlo pulsado 2 segundos

Apagado Mantenlo pulsado 4 segundos

Derecha Intraauricular primario

Reproducción/pausa* Haz clic 1 vez

Siguiente pista* Haz clic 2 veces

Pista anterior* Haz clic 3 veces

Respuesta/fin de llamada Haz clic 1 vez

**Siri/
Google
Now** Mantenlo pulsado 2 segundos

Encendido Mantenlo pulsado 2 segundos

Apagado Mantenlo pulsado 4 segundos

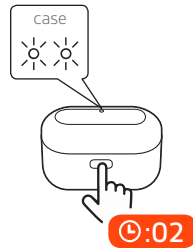
NOTA *La función varía según la aplicación. Puede que no funcione con aplicaciones basadas en web.

Encendido y emparejamiento

Encendido del estuche

El estuche de carga se envía de fábrica en modo DeepSleep para conservar la batería. Enciende el estuche de carga para alimentar los intrauriculares antes del primer uso.

Mantén pulsado el botón del estuche de carga durante dos segundos para encenderlo. Los LED del estuche de carga se encienden.



Primer emparejamiento

El proceso de emparejamiento se inicia la primera vez que saques los intrauriculares del estuche de carga.

- 1 Saca los intrauriculares del estuche. El LED del intrauricular derecho parpadea en rojo y blanco para indicar que ha accedido al modo de emparejamiento.



- 2 Activar el Bluetooth® del teléfono y configurarlo para que busque nuevos dispositivos.
 - iPhone Ajustes > Bluetooth > Encendido*
 - Android™ Ajustes > Bluetooth: Activar > Buscar dispositivos*

NOTA * Los menús pueden variar según el dispositivo.

- 3 Selecciona "PLT BBPRO5100."
Una vez que el intrauricular derecho se haya emparejado correctamente, se oye "Pairing successful" (Emparejamiento correcto) y "Phone connected" (Teléfono conectado), y el LED del intrauricular deja de parpadear.
- 4 Selecciona "Pair" (Emparejar) o "OK" (Aceptar) en la ventana emergente de solicitud de emparejamiento Bluetooth para emparejar el intrauricular izquierdo.
Escucharás "Pairing successful" (Emparejamiento realizado correctamente) cuando el intrauricular izquierdo se haya emparejado.

Modo de emparejamiento

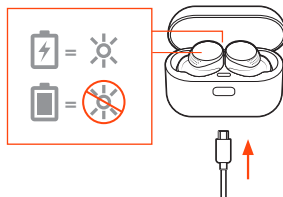
- 1 Con los intrauriculares apagados, mantén pulsado el intrauricular derecho hasta que oigas "Pairing" (Emparejamiento).
El LED parpadeará en rojo y blanco.
- 2 Mantén pulsado el botón del intrauricular durante 2 segundos hasta que oigas "Power on" (Alimentación encendida).
- 3 Para emparejarlo, selecciona PLT BBPRO5100 en la configuración Bluetooth de tu teléfono.
Cuando el intrauricular derecho se haya emparejado, el LED dejará de parpadear y oirás "Pairing successful" (Emparejamiento correcto) y "Phone connected" (Teléfono conectado).

- 4 Selecciona "Pair" (Emparejar) o "OK" (Aceptar) en la ventana emergente de solicitud de emparejamiento Bluetooth.
Escucharás "Pairing successful" (Emparejamiento realizado correctamente) cuando el intraauricular izquierdo se haya emparejado.
NOTA Solo es posible conectar los intraauriculares a un dispositivo cada vez.

Carga

Los intrauriculares disponen de hasta 6,5 horas de tiempo de escucha. El estuche de carga ofrece hasta 13 horas de tiempo de escucha adicional.

Para cargar los intrauriculares, colócalos en el estuche de carga. Conecta el estuche al ordenador o a un dispositivo de carga USB para cargarlo. Para efectuar la carga más rápido, conéctalos a un cargador de pared.



NOTA Si el estuche de carga está agotado, carga primero el estuche por separado y, a continuación, los intrauriculares.

LED en los intrauriculares/estuche durante la carga

Carga de los intrauriculares	Act.
Carga del estuche	Parpadeo
Intrauriculares totalmente cargados	Desact.
Estuche totalmente cargado	Desact.

Carga rápida

Carga los intrauriculares durante 10 minutos para disfrutar de una hora de escucha.

Comprobar el nivel de carga de la batería

- 1 Comprueba el nivel de batería de los intrauriculares:
 - Escucha el aviso de voz al retirar los intrauriculares del estuche y ponértelos.
 - Consulta el nivel de la batería en la aplicación BackBeat. Descárgala en plantronics.com/software.

Aviso de voz	Tiempo de escucha
"Batería alta"	3 horas o más
"Batería media"	De 1 a 3 horas
"Battery low" (Batería baja)	De 10 minutos a 1 hora
"Battery critical" (Batería crítica)	Menos de 10 minutos

- 2 Comprueba el nivel de batería del estuche de carga pulsando el botón del estuche de carga y consultando el LED del interior del estuche.

LED del estuche de carga	Nivel de carga de la batería
--------------------------	------------------------------

○○○	Batería alta
-----	--------------

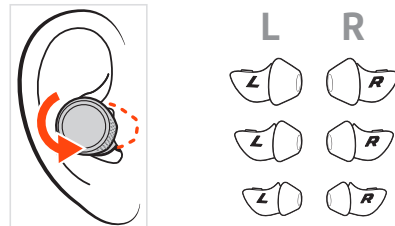
○○	Batería media
----	---------------

●	Batería baja
---	--------------

●●●	Batería crítica
-----	-----------------

Ajuste

Colócate el intraauricular en el oído. Gíralo hacia abajo y hacia delante para lograr una experiencia sonora y un ajuste óptimos.



- 1 Prueba los 3 extremos de auricular de distinto tamaño y elige aquellos que te queden ajustados de manera cómoda y bloqueen el ruido externo.
- 2 Escucha música y selecciona el extremo de auricular que ofrezca la mejor respuesta de graves.
- 3 Tal vez quieras utilizar un extremo de auricular de tamaño diferente en cada oreja.

Sustitución de los extremos de intraauricular

Cambiar los extremos de auricular y ajustarlos en su posición es fácil. Tanto los extremos como los intraauriculares cuentan con indicaciones de oreja izquierda y derecha.

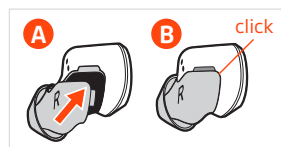
- 1 QUITAR: Afloja el extremo del intraauricular con la uña y retíralo.



- 2 REEMPLAZAR:

A Coloca el extremo del intraauricular en la columna del micrófono del intraauricular y presiónalo para que se ajuste de forma segura.

B El extremo hará clic cuando quede fijado en su sitio.



Instalación de la aplicación

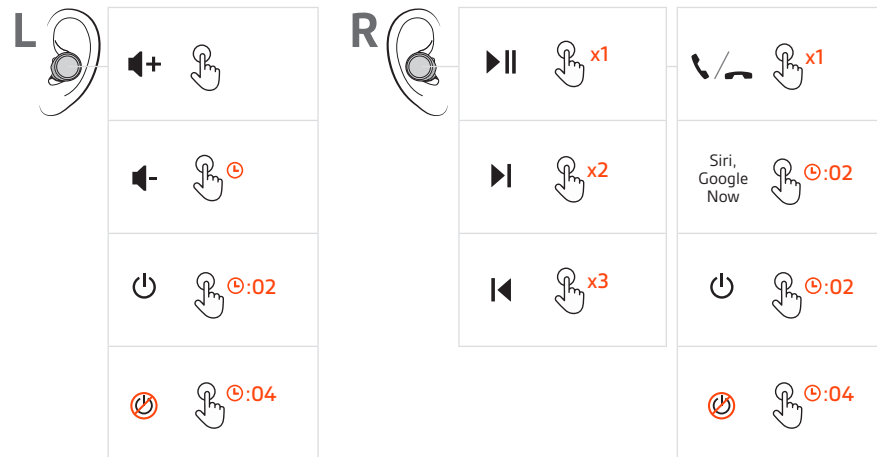
Saca el máximo partido a tus intrauriculares mediante la descarga de nuestra aplicación gratuita BackBeat para iOS/Android.

Con esta aplicación, podrás:

- Transmitir una lista de reproducción, establecer un temporizador, personalizar la configuración de volumen y mucho más, todo desde tus intrauriculares (My Tap)
- Cambiar el idioma de los intrauriculares
- Activar/desactivar los ajustes
- Cambiar los controles de los intrauriculares del intrauricular derecho al izquierdo
- Find MyHeadset
- Ver la guía del usuario



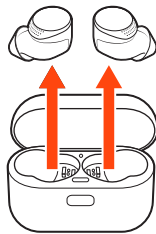
Conceptos básicos



Encendido/apagado de los intrauriculares

Puedes encender o apagar manualmente los intrauriculares.

- **Automático** Al sacar los intrauriculares del estuche, estos se encienden automáticamente. Por el contrario, si los vuelves a colocar en el estuche, se apagan y empiezan a cargarse.



- **Manual** Mantén pulsado el botón del intrauricular durante 2 segundos para encenderlo manualmente. Para apagarlos manualmente, haz clic durante cuatro segundos.
NOTA Al desactivar cualquiera de los intrauriculares, se apagan ambos. Para encenderlos, debe hacerse de forma individual con cada intrauricular.

Transferencia de potencia

Si el intrauricular derecho pierde energía, todas las funciones y el audio se transfieren al intrauricular izquierdo.

Ajuste del volumen

El intrauricular izquierdo cuenta con un botón con sensor táctil. Solo se requiere un leve toque.

- 1 **Para subir el volumen**, toca el intrauricular izquierdo.
- 2 **Para bajar el volumen**, mantén pulsado el intrauricular izquierdo.

Cómo reproducir o pausar el audio

Elige una opción:

- Pulsa el intrauricular derecho para pausar o reanudar la transmisión de audio.
- Con los sensores activos, retira uno o ambos intrauriculares para pausar la transmisión de audio. Colócate uno o ambos intrauriculares para reanudar el audio.

NOTA La función varía según la aplicación.

Selección de pista

Pulsa dos veces el auricular derecho para saltar a la siguiente pista, o bien toca tres veces el auricular derecho para reproducir la pista anterior.

NOTA La función varía según la aplicación. Puede que no funcione con aplicaciones basadas en web.

Realizar/recibir/finalizar llamadas

Cómo contestar o poner fin a una llamada

Pulsa el auricular derecho.

Respuesta a una segunda llamada

Primero, pulsa el auricular derecho para finalizar la llamada en curso. A continuación, vuelve a pulsar el auricular derecho para responder a la nueva llamada.

Mute

Durante una llamada, quítate los dos intrauriculares para silenciar. Colócate uno o ambos intrauriculares para activar el sonido.

NOTA Requiere que los sensores estén activos.

Usar Siri, Google Now

Los intrauriculares son compatibles con asistentes personales virtuales (VPA) como Siri o Google Now.

Mantén pulsado el intrauricular derecho durante dos segundos para usar el VPA del dispositivo.

Uso de los sensores

Los sensores inteligentes detectan cuando te pones o te quitas los intrauriculares. Personalízalos en la aplicación BackBeat. A continuación se describe la configuración predeterminada.

Con los sensores activados	Acción al poner los intrauriculares:	Acción al quitar los intrauriculares:
Llamada con móvil	contestar la llamada entrante (ambos intrauriculares)	silenciar la llamada activa (ambos intrauriculares)
Música/multimedia	Reanudar música/multimedia (uno o ambos intrauriculares)*	Pausar música/multimedia (uno o ambos intrauriculares)*

NOTA *La función varía según la aplicación. Puede que no funcione con aplicaciones basadas en web.

Modo mono

Para usar un intrauricular en el modo mono, mantén el intrauricular que no hayas usado en el estuche de carga. Los controles y sensores del intrauricular primario se activan en el intrauricular usado.

Reconexión

Con la conexión Bluetooth activada y dentro del alcance, pulsa el intrauricular derecho para volver a conectarte al teléfono.

Otras características:

Modo DeepSleep

Si dejas los intrauriculares encendidos, pero fuera del alcance del dispositivo emparejado, pasarán al modo DeepSleep para ahorrar energía después de 90 minutos.

Para salir del modo DeepSleep, enciende cada intrauricular.

Conexión de un nuevo intrauricular

Si pierdes uno de los intrauriculares y solicitas uno de repuesto, solo tienes que seguir unos sencillos pasos para conectar el nuevo intrauricular al existente.

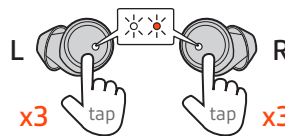
- 1 Elimina "PLT BBPRO5100" y "PLT BBPRO5100_L" de la lista de dispositivos Bluetooth de tu teléfono.



- 2 Mantén pulsado cada intrauricular durante 2 segundos para encenderlos.

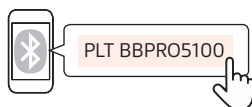


- 3 Toca el intrauricular izquierdo 3 veces en menos de 1 segundo para realizar la conexión. El LED parpadeará en rojo y blanco. Repite el proceso con el intrauricular derecho. Cuando se hayan conectado, ambos intrauriculares parpadearán 3 veces en blanco.

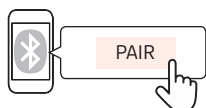


- 4 Tras conectarlos, tus intrauriculares entrarán automáticamente en el modo de emparejamiento. El intrauricular derecho parpadeará en rojo y blanco. Para emparejarlos con tu teléfono, selecciona "PLT BBPRO5100" en la configuración Bluetooth de tu teléfono.

Cuando el intrauricular derecho se haya emparejado, los LED se apagarán y escucharás "Emparejamiento realizado correctamente".



- 5 Selecciona "Pair" (Emparejar) o "OK" (Aceptar) en la ventana emergente de solicitud de emparejamiento Bluetooth del teléfono para emparejar el intrauricular izquierdo. Escucharás "Pairing successful" (Emparejamiento realizado correctamente) cuando el intrauricular izquierdo se haya emparejado.



Cambio de controles

El intraauricular derecho es el intraauricular principal de forma predeterminada. Se empareja con el teléfono/dispositivo de audio, mientras que el intraauricular izquierdo se conecta automáticamente con el derecho.

Si prefieres tener los controles del intraauricular principal en el lado izquierdo, utiliza la función de cambio del intraauricular principal en la aplicación BackBeat para convertir el intraauricular izquierdo en el principal. Esta acción traslada la conexión Bluetooth, así como los controles principales, al intraauricular izquierdo y desplaza los controles de volumen y de My Tap al intraauricular derecho.

Resolución de problemas

No puedo emparejar mis nuevos intrauriculares con el teléfono.

- Asegúrate de encender el estuche de carga antes del primer uso. Consulta Encendido del estuche.
- El proceso de emparejamiento se inicia automáticamente la primera vez que saques los intrauriculares del estuche de carga. Consulta Primer emparejamiento.
- Si los intrauriculares no se emparejan automáticamente con el dispositivo, puedes emparejarlos de forma manual. Consulta Modo de emparejamiento.

Quiero emparejarlos con otro teléfono o volver a emparejarlos con el mismo teléfono.

- Consulta Modo de emparejamiento.
- IMPORTANTE** Solo es posible conectar los intrauriculares a un dispositivo a la vez.

No puedo oír nada en uno o en ambos intrauriculares.

- Comprueba el nivel de volumen de los intrauriculares. Consulta Ajuste del volumen.
- Apaga y enciende los intrauriculares para restablecerlos. Consulta Encendido y apagado de los intrauriculares.
- Asegúrate de que los intrauriculares están encendidos y emparejados con el teléfono. Consulta Modo de emparejamiento.

No puedo conectarme a mi dispositivo emparejado u obtengo mensajes de error cuando intento conectarme.

- Vuelve a conectar los intrauriculares al dispositivo emparejado haciendo clic en el intrauricular derecho.
- Asegúrate de que los intrauriculares están encendidos y emparejados con el teléfono. Consulta Modo de emparejamiento.
- Asegúrate de que el firmware de los intrauriculares esté actualizado en la aplicación BackBeat. Descarga la aplicación: plantronics.com/software.
- Elimina los intrauriculares de la lista de dispositivos en el menú Bluetooth del teléfono (PLT BBPRO5100 o PLT BBPRO5100_L) y vuelve a emparejarlos. Consulta Modo de emparejamiento.

Los sensores de los intrauriculares no funcionan como cabe esperar.

- Las llamadas no se responden automáticamente cuando me coloco los intrauriculares.
 - La función mute/unmute no funciona cuando me quito/pongo los intrauriculares durante una llamada.
 - Durante las llamadas, la función mute se enciende de repente.
- Aprende todo lo que tienes que saber sobre los sensores de los intrauriculares. Consulta Uso de los sensores.
 - Apaga y enciende los intrauriculares para restablecerlos. Consulta Encendido y apagado de los intrauriculares.
 - Para usar un intrauricular en el modo mono, mantén el intrauricular que no hayas usado en el estuche de carga. Consulta Modo mono.
 - Modifica la configuración de los sensores de los intrauriculares en la aplicación BackBeat. Descarga la aplicación: plantronics.com/software.

SUGERENCIA Para disfrutar del mejor rendimiento de audio durante tus sesiones de ejercicio, desactiva los sensores desde la aplicación BackBeat.

¿Cómo conecto un intrauricular de repuesto al intrauricular existente y luego lo emparejo con el teléfono?

Consulta Conexión de un nuevo intrauricular.

Asistencia

¿NECESITAS MÁS AYUDA?

plantronics.com/support

Plantronics, Inc.

345 Encinal Street
Santa Cruz, CA 95060
United States

Plantronics B.V.

Scorpius 171
2132 LR Hoofddorp
Netherlands

© 2019 Plantronics, Inc. Bluetooth es una marca registrada de Bluetooth SIG, Inc. y Plantronics, Inc. la utiliza en virtud de una licencia. Todas las demás marcas registradas son propiedad de sus respectivos propietarios.

215632-08 (08.19)