

BackBeat PRO 5100

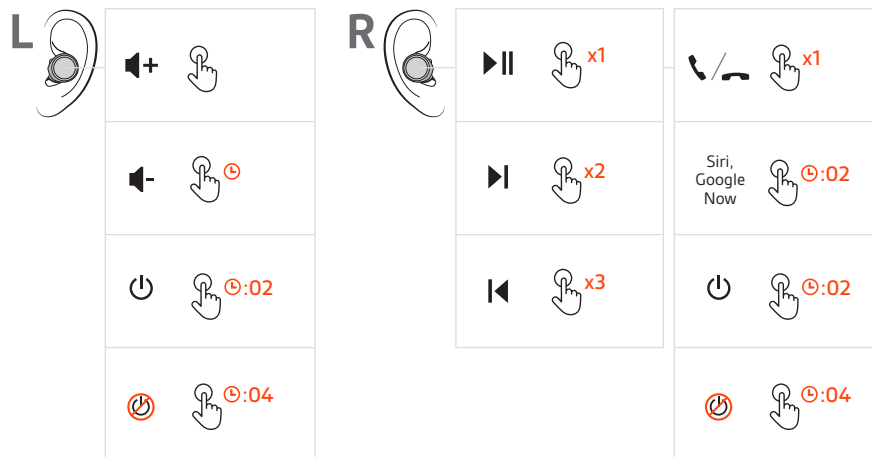
Prawdziwie bezprzewodowe słuchawki

Instrukcja użytkowania

Spis treści

Funkcje sterowania — podsumowanie	3
Włączanie i parowanie	4
Włączanie etui	4
Pierwsze parowanie	4
Tryb parowania	4
Ładowanie	5
Szybkie ładowanie	5
Sprawdzanie poziomu naładowania baterii	5
Zakładanie	7
Wymiana wkładek dousznych	7
Instalowanie aplikacji	8
Podstawowe funkcje	9
Włączanie/wyłączanie słuchawek	9
Regulacja głośności	9
Rozpoczęcie/wstrzymanie odtwarzania dźwięku	9
Wybieranie utworów	9
Rozpoczynanie/odbieranie/kończenie rozmów	10
Korzystanie z Siri i Google Now	10
Korzystanie z czujników	10
Tryb jednouszny	10
Ponowne łączenie	10
Więcej funkcji	11
Tryb DeepSleep	11
Łączenie z nową słuchawką	11
Przenoszenie funkcji sterowania	12
Rozwiązywanie problemów	13
Pomoc	14

Funkcje sterowania — podsumowanie



Lewa Drugorzędna słuchawka

- Zwiększanie głośności:** dotknij, aby zwiększyć poziom (czujnik dotyku).
- Zmniejszanie głośności:** dotknij, aby zmniejszyć poziom (czujnik dotyku).
- Włączenie:** naciśnij i przytrzymaj przez 2 sekundy.
- Wyłączenie:** naciśnij i przytrzymaj przez 4 sekundy.

Prawa Główna słuchawka

- Odtwórz/wstrzymaj*:** kliknij 1 raz.
- Następny utwór*:** kliknij 2 razy.
- Poprzedni utwór*:** kliknij 3 razy.
- Odebranie/kończenie rozmowy:** kliknij 1 raz.
- Siri / Google Now**
Naciśnij i przytrzymaj przez 2 sekundy.
- Włączenie:** naciśnij i przytrzymaj przez 2 sekundy.
- Wyłączenie:** naciśnij i przytrzymaj przez 4 sekundy.

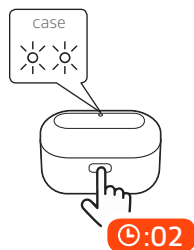
NOTA * Funkcje różnią się zależnie od aplikacji. Może nie działać z aplikacjami internetowymi.

Włączanie i parowanie

Włączanie etui

Etui ładujące jest wysyłane z fabryki w trybie DeepSleep w celu oszczędzania energii baterii. Aby włączyć słuchawki w celu pierwszego użycia, włącz etui ładujące.

Naciśnij i przytrzymaj przycisk etui ładującego przez 2 sekundy, aby je włączyć. Wskaźniki LED etui ładującego zaświecą się.



Pierwsze parowanie

Proces parowania rozpocznie się po pierwszym wyjęciu słuchawek z etui ładującego.

- 1 Wyjmij słuchawki z etui. Wskaźnik LED, znajdujący się na prawej słuchawce, zacznie migać na czerwono i biało, wskazując na tryb parowania.



- 2 Włączyć funkcję Bluetooth® w swoim telefonie i ustawić w niej wyszukiwanie nowych urządzeń.
 - iPhone Settings (Ustawienia) > Bluetooth > On*(Wł.)
 - Android™ Settings (Ustawienia) > Bluetooth: On (Wł.) > Scan for devices* (Wyszukaj urządzenia)

NOTA * Menu mogą się różnić w zależności od urządzenia.

- 3 Wybierz opcję „PLT BBPRO5100”.
Po udanym sparowaniu prawej słuchawki usłyszysz komunikat „parowanie powiodło się” oraz „telefon podłączony”, a wskaźnik LED a słuchawce przestanie migać.
- 4 Wybierz opcję „Paruj” lub „OK” w wyskakującym oknie Żądanie parowania Bluetooth, aby sparować lewą słuchawkę.
Po sparowaniu lewej słuchawki usłyszysz komunikat „parowanie powiodło się”.

Tryb parowania

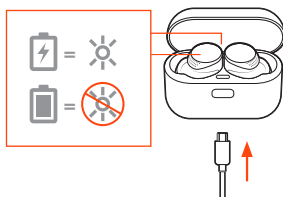
- 1 Gdy słuchawki są wyłączone, naciśnij i przytrzymaj prawą słuchawkę, aż usłyszysz komunikat „parowanie”.
Wskaźnik LED miga na czerwono i biało.
- 2 Kliknij i przytrzymaj lewą słuchawkę przez 2 sekundy, aż usłyszysz komunikat „słuchawka włączona”.
- 3 Aby sparować, wybierz pozycję „PLT BBPRO5100” w ustawieniach Bluetooth w telefonie.
Po sparowaniu prawej słuchawki jej wskaźnik LED wyłączy się i usłyszysz komunikat „parowanie powiodło się” oraz „telefon podłączony”.
- 4 Wybierz opcję „Paruj” lub „OK” w wyskakującym oknie Żądanie parowania Bluetooth.
Po sparowaniu lewej słuchawki usłyszysz komunikat „parowanie powiodło się”.

NOTA Słuchawki mogą być połączone tylko z jednym urządzeniem na raz.

Ładowanie

Słuchawki oferują do 6,5 godzin czasu słuchania. Etui ładujące zapewnia do 13 dodatkowych godzin czasu słuchania.

Aby naładować słuchawki, umieść je w etui ładującym. Naładuj etui, podłączając je do komputera lub urządzenia do ładowania za pośrednictwem portu USB. W celu szybkiego ładowania podłącz je do ładowarki sieciowej.



NOTA Jeśli etui jest rozładowane, najpierw należy oddzielnie naładować etui, a następnie naładować słuchawki.

Wskaźniki LED na słuchawkach/etui podczas ładowania

Ładowanie słuchawek	Włączone
Ładowanie etui	Miga
Słuchawki w pełni naładowane	Wyłączone
Etui w pełni naładowane	Wyłączone

Szybkie ładowanie

Ładowanie przez 10 minut zapewnia do godziny słuchania muzyki.

Sprawdzanie poziomu naładowania baterii

- 1 Sprawdzenie poziomu naładowania baterii słuchawki:
 - Po wyjęciu słuchawek z etui i założeniu ich słuchaj komunikatów głosowych.
 - Poziom naładowania baterii można też sprawdzić w aplikacji BackBeat. Oprogramowanie można pobrać ze strony plantronics.com/software.

Komunikat głosowy	Czas słuchania
„Wysoki poziom naładowania baterii”	3 godziny lub dłużej
„Średni poziom naładowania baterii”	Od 1 do 3 godzin
„Niski poziom naładowania baterii”	Od 10 minut do 1 godziny
„Bardzo niski poziom naładowania baterii”	Mniej niż 10 minut

- 2 Aby sprawdzić stan naładowania baterii etui, naciśnij przycisk znajdujący się na nim i spójrz na wskaźnik LED wewnątrz etui.

Wskaźnik LED etui ładującego	Poziom naładowania baterii
------------------------------	----------------------------

○○○	Wysoki poziom naładowania baterii
-----	-----------------------------------

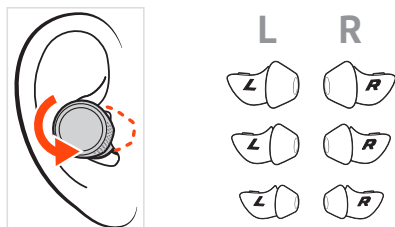
○○	Średni poziom naładowania baterii
----	-----------------------------------

●	Niski poziom naładowania baterii
---	----------------------------------

●●●	Bardzo niski poziom naładowania baterii
-----	---

Zakładanie

Umieść słuchawkę w uchu. Obróć w dół i do przodu, aby uzyskać optymalne dopasowanie i jakość dźwięku.



- 1 Wypróbuj wszystkie trzy wkładki douszne, aby znaleźć odpowiedni rozmiar wkładki, która będzie wygodnie leżała w uchu i jednocześnie eliminowała hałas.
- 2 Posłuchaj muzyki i wybierz wkładkę, która zapewnia najlepszą słyszalność basów.
- 3 Możliwe, że najlepsza będzie para wkładek o różnych rozmiarach.

Wymiana wkładek dousznych

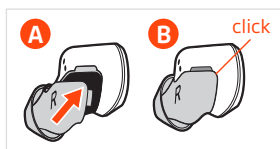
Wymiana wkładek dousznych i zamocowanie ich w odpowiednim miejscu jest łatwe. Lewa i prawa strona są oznaczone na słuchawce oraz na wkładce dousznej.

- 1 ZDJĘCIE: poluzuj wkładkę douszną i zdejmij ją ze słuchawki, podważając paznokciem.



- 2 WYMIANA:

- A Umieść wkładkę douszną na kolumnie mikrofonu słuchawki i dociśnij, aby dobrze ją dopasować.
- B Wkładka douszna zatrzaśnie się na swoim miejscu.



Instalowanie aplikacji

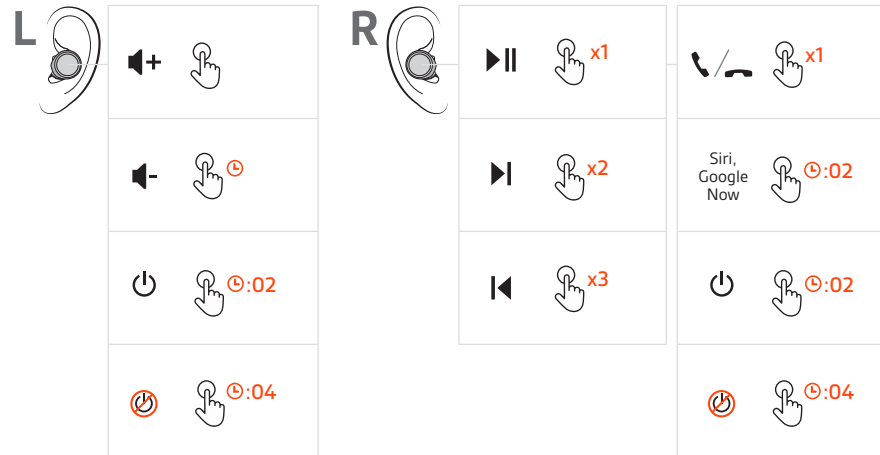
Zainstalowanie naszej bezpłatnej aplikacji BackBeat na urządzenia iOS/Android pozwoli Ci w pełni wykorzystać możliwości słuchawek.

Za pomocą tej aplikacji możesz:

- Przesyłać strumieniowo listy odtwarzania, używać stopera, dostosowywać ustawienia głośności i wiele więcej dzięki elementom sterującym na słuchawkach (My Tap)
- Zmienić język słuchawek
- Włączać/wyłączać poszczególne ustawienia
- Przenosić funkcje sterowania z prawej słuchawki do lewej
- Znajdź moją słuchawkę
- Przeglądać instrukcję użytkownika



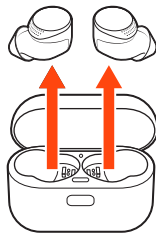
Podstawowe funkcje



Włączanie/wyłączanie słuchawek

Słuchawki można włączyć/wyłączyć automatycznie lub ręcznie.

- **Automatycznie:** wyjęcie słuchawek z etui automatycznie je włącza. Włożenie ich z powrotem automatycznie wyłącza słuchawki i rozpoczyna ładowanie.



- **Ręcznie:** naciśnij i przytrzymaj przycisk słuchawki przez 2 sekundy, aby włączyć ją ręcznie. Aby ręcznie wyłączyć słuchawki, naciśnij i przytrzymaj ten przycisk przez 4 sekundy.

NOTA Wyłączenie jednej ze słuchawek powoduje wyłączenie obu. Aby włączyć słuchawki, włącz je osobno.

Przenoszenie zasilania

Jeśli prawa słuchawka utraci zasilanie, wszystkie funkcje i dźwięk zostaną przeniesione do lewej słuchawki.

Regulacja głośności

Lewa słuchawka ma przycisk z czujnikiem dotyku. Wystarczy lekkie dotknięcie.

- 1 Aby zwiększyć głośność, dotknij lewej słuchawki.
- 2 Aby zwiększyć głośność, dotknij lewej słuchawki i przytrzymaj ją.

Rozpoczęcie/wstrzymanie odtwarzania dźwięku

Wybierz:

- Kliknij prawą słuchawkę, aby wstrzymać lub wznowić strumieniowe przesyłanie dźwięku.
- Gdy czujniki się aktywują, wyjmij jedną lub obie słuchawki, aby wstrzymać strumieniowe przesyłanie dźwięku. Załóż jedną lub obie słuchawki, aby wznowić odtwarzanie.

NOTA Funkcje różnią się zależnie od aplikacji.

Wybieranie utworów

Naciśnij dwa razy prawą słuchawkę, aby przejść do następnego utworu, lub naciśnij trzy razy prawą słuchawkę, aby odtworzyć poprzedni utwór.

NOTA Funkcje różnią się zależnie od aplikacji. Może nie działać z aplikacjami internetowymi.

Rozpoczynanie/
odbieranie/kończenie
rozmów

Odebranie lub zakończenie rozmowy

Naciśnij prawą słuchawkę.

Odbieranie drugiej rozmowy

Naciśnij prawą słuchawkę, aby zakończyć bieżącą rozmowę, a następnie ponownie naciśnij prawą słuchawkę, aby odebrać nową rozmowę.

Wyciszenie mikrofonu

Aby wyciszyć mikrofon podczas rozmowy, wyjmij z uszu obie słuchawki. Załóż jedną lub obie słuchawki, aby wyłączyć wyciszenie.

NOTA Funkcja ta wymaga aktywowania czujników.

Korzystanie z Siri i Google
Now

Słuchawki obsługują wirtualnych asystentów osobistych (VPA), takich jak Siri i Google Now.

Naciśnij i przytrzymaj prawą słuchawkę przez 2 sekundy, aby korzystać z asystenta VPA urządzenia.

Korzystanie z czujników

Inteligentne czujniki reagują na założenie oraz zdjęcie słuchawek. Ustawienia można dostosować w aplikacji BackBeat. Poniżej opisano ustawienia domyślne.

Z aktywnymi czujnikami	założenie słuchawek powoduje:	z zdjęciem słuchawek powoduje:
Połączenie (telefon komórkowy)	odebranie rozmowy (obie słuchawki)	wyciszenie trwającej rozmowy (obie słuchawki)
Muzyka/multimedia	wznowienie odtwarzania muzyki/multimediów (jedna lub obie słuchawki)*	wstrzymanie odtwarzania muzyki/multimediów (jedna lub obie słuchawki)*

NOTA * Funkcje różnią się zależnie od aplikacji. Może nie działać z aplikacjami internetowymi.

Tryb jednuszny

Aby korzystać z jednej słuchawki w trybie jednuszny, pozostaw nieużywaną słuchawkę w etui ładującym. Główne przyciski sterujące i czujniki słuchawek zostaną aktywowane na noszonej słuchawce.

Ponowne łączenie

Gdy funkcja Bluetooth jest włączona, a słuchawka znajduje się w zasięgu, kliknij prawą słuchawkę, aby ponownie połączyć ją z telefonem.

Więcej funkcji

Tryb DeepSleep

Jeśli włączone słuchawki będą znajdować się poza zasięgiem sparowanego urządzenia, po 90 minutach przejdą one w tryb DeepSleep.

Aby wyłączyć tryb DeepSleep, włącz każdą ze słuchawek.

Łączenie z nową słuchawką

Jeśli zgubisz jedną ze słuchawek i zamówisz nową, podłączenie jej do posiadanej słuchawki to kwestia kilku prostych kroków.

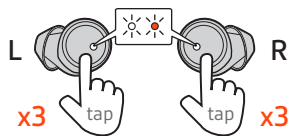
- 1 Usuń pozycje „PLT BBPRO5100” i „PLT BBPRO5100_L” z listy sparowanych urządzeń Bluetooth w telefonie.



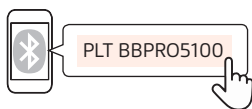
- 2 Naciśnij i przytrzymaj każdą ze słuchawek przez 2 sekundy, aby ją włączyć.



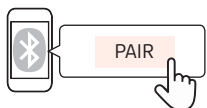
- 3 Aby nawiązać połączenie, szybko dotknij lewej słuchawki 3 razy w ciągu sekundy. Wskaźnik LED miga na czerwono i biało. Powtórz tę czynność dla prawej słuchawki. Po pomyślnym nawiązaniu połączenia obie słuchawki zamigają 3 razy na biało.



- 4 Po nawiązaniu połączenia słuchawki automatycznie przejdą w tryb parowania. Prawa słuchawka miga na czerwono i biało. Aby sparować telefon, wybierz pozycję „PLT BBPRO5100” w ustawieniach Bluetooth w telefonie. Po sparowaniu prawej słuchawki wskaźniki LED wyłączą się i usłyszysz komunikat „parowanie powiodło się”.



- 5 Wybierz opcję „Paruj” lub „OK” w wyskakującym oknie Żądanie parowania Bluetooth w telefonie, aby sparować lewą słuchawkę. Po sparowaniu lewej słuchawki usłyszysz komunikat „parowanie powiodło się”.



Przenoszenie funkcji sterowania

Prawa słuchawka jest domyślnie główną słuchawką. Paruje się z telefonem / urządzeniem audio. Lewa słuchawka automatycznie łączy się z prawą.

Jeśli wolisz mieć główne funkcje sterowania na lewej słuchawce, skorzystaj z funkcji zmiany głównej słuchawki w aplikacji BackBeat, aby ustawić lewą słuchawkę jako główną. Spowoduje to przeniesienie połączenia Bluetooth i głównych funkcji sterowania do lewej słuchawki, a regulacji głośności i funkcji sterowania My Tap do prawej.

Rozwiązywanie problemów

Nie mogę sparować nowych słuchawek z telefonem.

- Przed pierwszym użyciem upewnij się, że etui ładujące jest włączone. Zobacz Włączanie etui.
- Proces parowania rozpocznie się automatycznie po pierwszym wyjęciu słuchawek z etui ładującego. Zobacz Pierwsze parowanie.
- Jeśli słuchawki nie parują się automatycznie z urządzeniem, sparuj je ręcznie. Zobacz Tryb parowania.

Chcę sparować urządzenie z innym telefonem lub sparować je ponownie z tym samym telefonem.

Zobacz Tryb parowania.
WAŻNE Słuchawki mogą być połączone z jednym urządzeniem na raz.

W jednej lub obu słuchawkach nic nie słycać.

- Sprawdź poziom głośności słuchawki. Zobacz Regulacja głośności.
- Wyłącz słuchawki i włącz je ponownie, aby zresetować. Zobacz Włączanie/wyłączanie słuchawek.
- Sprawdź, czy słuchawki są włączone i sparowane z telefonem. Zobacz Tryb parowania.

Nie można połączyć słuchawek ze sparowanym urządzeniem lub podczas próby wyświetlane są komunikaty o błędach.

- Ponownie podłącz słuchawki do sparowanego urządzenia, klikając prawą słuchawkę.
- Sprawdź, czy słuchawki są włączone i sparowane z telefonem. Zobacz Tryb parowania.
- Otwórz aplikację BackBeat i sprawdź, czy oprogramowanie sprzętowe słuchawek jest aktualne. Pobierz aplikację: plantronics.com/software
- Wykasuj listę sparowanych słuchawek w menu Bluetooth w telefonie (PLT BBPRO5100, PLT BBPRO5100_L) i sparuj je ponownie. Zobacz Tryb parowania.

Czujniki słuchawek nie działają zgodnie z oczekiwaniami.

- Połączenie nie jest automatycznie odbierane po założeniu obu słuchawek.
- Funkcja włączania/wyłączania wyciszenia mikrofonu nie działa, gdy zdejmuję/zakładam słuchawki podczas rozmowy.
- Funkcja wyciszenia mikrofonu niespodziewanie włącza się podczas rozmowy.

- Zapoznaj się z zasadami działania czujników słuchawek. Zobacz Korzystanie z czujników.
- Wyłącz słuchawki i włącz je ponownie, aby zresetować. Zobacz Włączanie/wyłączanie słuchawek.
- Aby korzystać z jednej słuchawki w trybie jednousznym, pozostaw nieużywaną słuchawkę w etui ładującym. Zobacz Tryb jednouszny.
- Zmień ustawienia czujnika słuchawki w aplikacji BackBeat. Pobierz aplikację: plantronics.com/software

WSKAZÓWKA Aby uzyskać najlepszą jakość dźwięku podczas ćwiczeń, wyłącz czujniki w aplikacji BackBeat.

Jak podłączyć wymienną słuchawkę do posiadanej słuchawki i sparować je z telefonem?

Zobacz Łączenie z nową słuchawką.

Pomoc

POTRZEBUJESZ POMOCY?

plantronics.com/support

Plantronics, Inc.

345 Encinal Street
Santa Cruz, CA 95060
United States

Plantronics B.V.

Scorpius 171
2132 LR Hoofddorp
Netherlands

© 2019 Bluetooth jest zarejestrowanym znakiem towarowym firmy Bluetooth SIG, Inc. używanym przez firmę Plantronics Inc. na podstawie licencji. Wszystkie pozostałe znaki towarowe należą do ich prawnych właścicieli.

215632-21 (08.19)