

Plantronics Explorer® 380/390-Serie
Bedienungsanleitung

Willkommen

Vielen Dank, dass Sie sich für den Kauf eines Plantronics-Headsets entschieden haben. Diese Bedienungsanleitung unterstützt Sie bei der Inbetriebnahme und Verwendung Ihres neuen Headsets. Bitte lesen Sie vor der Inbetriebnahme des Headsets die Sicherheitsbestimmungen aufmerksam durch.

Technische Unterstützung

Wenn Sie nach dem Lesen der Bedienungsanleitung weitere Unterstützung benötigen oder Fragen zum Produkt haben, wenden Sie sich an den Plantronics Kundenservice unter www.plantronics.com/support oder rufen Sie unseren Kundenservice unter der auf der Rückseite dieser Bedienungsanleitung angegebenen Nummer an.

Registrierung Ihres Produkts

Registrieren Sie Ihr Headset online unter www.plantronics.de/productregistration. So können wir Ihnen optimalen Service und technischen Support anbieten.

Inhalt

Willkommen.....	ii
Was ist Bluetooth®?	iv
Packungsinhalt, Produktmerkmale und Zubehör	1
Aufladen des Headsets	2
Laden des Headsets mit dem Netzladegerät	2
Paaren des Headsets	3
Plantronics QuickPair™-Funktion	3
So paaren Sie Ihr Headset das erste Mal.....	4
Paaren mit weiteren Geräten	5
Anpassen des Headsets	6
Bedienung des Headsets.....	7
Reichweite.....	8
Verwenden mehrerer Bluetooth®-Telefone.....	8
So aktivieren Sie den Paarungsmodus, wenn das Headset schon einmal gepaart wurde.....	8
Tätigen eines Anrufs.....	8
Annahme eines Anrufs während eines Gesprächs auf dem anderen Gerät	8
Statusanzeigen.....	10
Handsfree-Funktionen	11
Fehlerbehebung	12
Produktspezifikationen	13

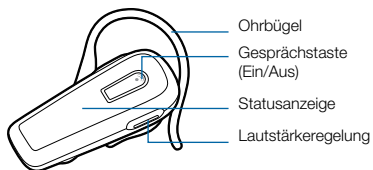
Was ist Bluetooth®?

Bluetooth® ist eine schnurlose Technologie für Datenübertragungen über kurze Distanzen, die die Verbindung von Einzelgeräten wie Computer und Kommunikationsgeräte durch Kabel überflüssig macht. Die Technologie bietet ein hohes Maß an Sicherheit und zeichnet sich durch geringen Stromverbrauch und geringe Kosten aus. Zwei Bluetooth-Geräte können miteinander kommunizieren, wenn die Bluetooth-Funktion bei beiden Geräten aktiviert ist, ein Gerät sich in Reichweite des jeweils anderen Geräts befindet und beide miteinander gepaart wurden. Beim Paaren werden die Geräte miteinander verbunden. Die Bluetooth-Reichweite beträgt bis zu 10 Meter. Hindernisse wie Wände oder andere elektronische Geräte können Interferenzen hervorrufen oder die Reichweite beeinträchtigen.

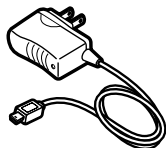
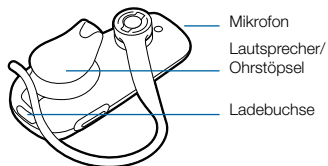
HINWEIS: Die beste Leistung erzielen Sie, wenn Sie Telefon und Headset auf derselben Körperseite tragen.

Packungsinhalt und Produktmerkmale

Headset (Vorderansicht)



Headset (Rückansicht)



Netzladegerät
100-240 V

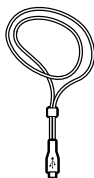
Plantronics Explorer® 380/390-Serie – Zubehör*



Kfz-Ladekabel
#76777-01



Kfz-Ladeadapter
#78583-01



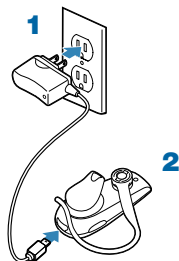
Trageband mit USB-Anschluss
#74948-01





USB-Ladekabel
#76016-01

* Nicht für alle Modelle erhältlich. Wenn Sie diese Produkte erwerben möchten, wenden Sie sich an Ihren Plantronics-Händler oder besuchen Sie die Website www.plantronics.de.

Aufladen des Headsets



LADEZEIT

2 Stunden	
Vollständige Aufladung	
20 Minuten	
Mindestladezeit vor der ersten Inbetriebnahme	

Laden des Headsets mit dem Netzladegerät

Laden Sie das Headset mindestens 20 Minuten, bevor Sie es das erste Mal verwenden. Es dauert etwa 2 Stunden, bis das Headset vollständig aufgeladen ist.

1 Schließen Sie das Ladegerät an eine Steckdose an.

2 Verbinden Sie das Ladegerät mit dem Headsets.

Während des Ladevorgangs leuchtet die Anzeige rot. Wenn das Headset vollständig aufgeladen ist, erlischt die Anzeige.

Verwenden Sie das Headset nicht, während es an das Ladegerät angeschlossen ist.

HINWEIS: Laden Sie das Headset niemals in Umgebungen auf, in denen die Temperatur auf unter 0 °C fallen bzw. auf über 40 °C steigen kann – z. B. in einem Auto. Laden Sie das Headset niemals unbeaufsichtigt auf.

Paaren des Headsets

Beim Paaren werden Mobiltelefon und Headset miteinander verbunden. Bevor Sie das Headset zum ersten Mal verwenden können, müssen Sie es mit Ihrem Bluetooth-Telefon paaren. Normalerweise muss das Headset nur einmal mit dem Telefon gepaart werden.

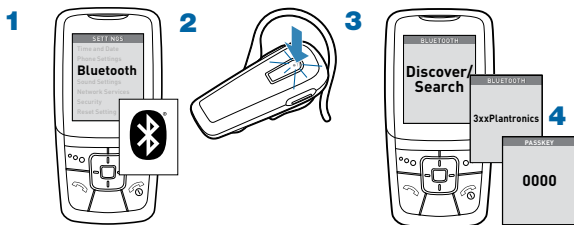
Nähere Informationen zum Paaren finden Sie in der Bedienungsanleitung des Telefons.

Plantronics QuickPair™-Funktion

Die QuickPair™-Funktion ermöglicht schnelles und einfaches Paaren. Wenn Sie Ihr Headset zum ersten Mal einschalten, befindet es sich automatisch für 10 Minuten im Paarungsmodus (die Statusanzeige blinkt rot und blau auf). Nach erfolgreicher Paarung ist das Headset sofort einsatzbereit.

Das Headset schaltet sich automatisch aus, wenn der Paarungsvorgang nach 10 Minuten nicht erfolgreich abgeschlossen wurde. Wenn Sie das Headset erneut einschalten, wird automatisch der Paarungsmodus aufgerufen, bis das Headset erfolgreich mit einem Bluetooth-Telefon gepaart wird.

Paaren des Headsets



So paaren Sie Ihr Headset das erste Mal

1 Aktivieren Sie die Bluetooth-Funktion des Telefons.

Bei den meisten Telefonen finden Sie dies im Menü unter Einstellungen/Optionen > Verbindungen > Bluetooth > Ein. Weitere Informationen finden Sie in der Bedienungsanleitung des Telefons.

2 Schalten Sie das Headset ein.

Halten Sie die Gesprächstaste gedrückt, bis die Statusanzeige rot und blau aufleuchtet. Das Headset befindet sich nun im Paarungsmodus.

Wenn Ihr Headset nicht rot und blau blinkt, halten Sie die Gesprächstaste gedrückt, um das Headset auszuschalten. Halten Sie dann die Gesprächstaste erneut gedrückt, bis die Anzeige rot und blau leuchtet.

3 Suchen Sie das Headset über das Menü Ihres Telefons.

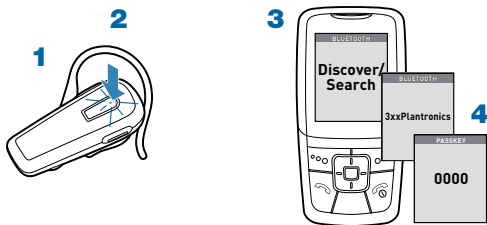
Bei den meisten Telefonen gehen Sie im Menü auf Einstellungen/Optionen > Verbindungen > Bluetooth > Suchen > 3xxPlantronics. Weitere Informationen finden Sie in der Bedienungsanleitung des Telefons.

4 Wenn nach einem PIN-Code oder Passkey gefragt wird, geben Sie „0000“ ein.

Wenn das Paaren erfolgreich war, leuchtet die Anzeige an Ihrem Headset blau auf. Ihr Headset ist jetzt gepaart und einsatzbereit.

(Siehe Hinweis auf Seite 5.)

Paaren des Headsets



Paaren mit weiteren Geräten

1 Schalten Sie das Headset aus.

Halten Sie die Gesprächstaste gedrückt, bis die Anzeige rot aufleuchtet und erlischt.

2 Schalten Sie das Headset ein.

Halten Sie die Gesprächstaste gedrückt, bis die Statusanzeige rot und blau blinkt. Das Headset befindet sich nun im Paarungsmodus.

3 Suchen Sie das Headset über das Menü Ihres Telefons.

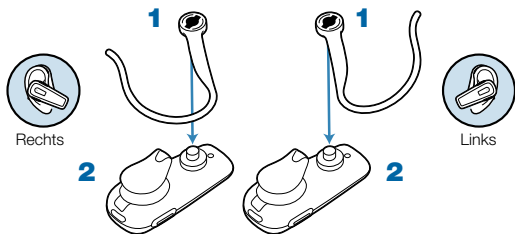
Bei den meisten Telefonen gehen Sie im Menü auf Einstellungen/ Optionen > Verbindungen > Bluetooth > Suchen > 3xxPlantronics. Weitere Informationen finden Sie in der Bedienungsanleitung des Telefons.

4 Wenn nach einem Passkey gefragt wird, geben Sie „0000“ ein.

Wenn das Paaren erfolgreich war, leuchtet die Anzeige an Ihrem Headset blau auf. Ihr Headset ist jetzt gepaart und einsatzbereit.

HINWEIS: Dieses Headset bietet Secure Simple Pairing (SSP). Wenn Ihr Telefon SSP unterstützt, entfällt Schritt 4 für Sie. Stattdessen erscheint auf Ihrem Telefon die Bestätigung, dass das Paaren erfolgreich durchgeführt wurde.

Anpassen des Headsets



1 Um den Ohrbügel zu entfernen, ziehen Sie ihn neben der Plantronics-Aufschrift vorsichtig nach oben, bis er hörbar ausrastet. Um den Ohrbügel wieder anzubringen, setzen Sie ihn vorsichtig ein, so dass er hörbar einrastet.

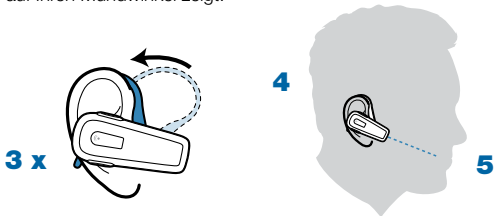
2 Positionieren Sie den Ohrbügel wie oben gezeigt.

3 Setzen Sie den Ohrbügel hinter Ihr Ohr.

4 Drehen Sie das Headset, bis der Ohrhörer bequem in Ihrem Ohr sitzt.

5 Richten Sie das Mikrofon auf Ihren Mundwinkel.

Gesprächspartner können Sie am besten hören, wenn das Mikrofon auf Ihren Mundwinkel zeigt.



Bedienung des Headsets

Headset einschalten	Halten Sie die Gesprächstaste gedrückt, bis die Anzeige blau aufleuchtet. Sie hören lauter werdende Töne.
Headset ausschalten	Halten Sie die Gesprächstaste gedrückt, bis die Anzeige rot aufleuchtet. Sie hören leiser werdende Töne. Nach Ausschalten des Geräts erlischt die Statusanzeige.
Anruf entgegennehmen	Drücken Sie die Gesprächstaste. Wenn Sie einen Anruf erhalten, klingelt das Telefon möglicherweise vor dem Headset. Warten Sie, bis Sie den Klingelton über das Headset hören. Drücken Sie dann die Gesprächstaste, um den Anruf entgegenzunehmen.
Anruf ablehnen	Drücken Sie beim Eingehen eines Anrufs die Gesprächstaste und halten Sie diese Taste, bis ein einzelner tiefer Ton zu hören ist.
Anruf tätigen	Geben Sie die Telefonnummer in Ihr Telefon ein und drücken Sie die Senden-Taste. Der Anruf wird automatisch an das Headset weitergeleitet- Die Gesprächstaste muss nicht gedrückt werden.
Lautstärke einstellen	Drücken Sie die Lautstärketaste, um die Hörlautstärke zu erhöhen. Wenn die maximale Lautstärke erreicht ist, hören Sie zwei Töne. Drücken Sie erneut die Lautstärketaste, um die niedrigste Lautstärke zu erreichen. (Es gibt 5 Lautstärkestufen.) ⚠️ WARNUNG: Verwenden Sie Kopfhörer/Headsets nicht über längere Zeit bei hoher Lautstärke. Dies kann zu Gehörschäden führen. Stellen Sie den Ton immer auf gemäßigte Lautstärke ein. Weitere Informationen zum Thema Headsets und akustische Sicherheit finden Sie unter www.plantronics.com/healthandsafety .

Bedienung des Headsets

Weiterleiten eines Anrufs vom Headset zum Telefon	Halten Sie die Gesprächstaste während des Gesprächs gedrückt, bis Sie einen langen tiefen Ton hören.
Weiterleiten eines Anrufs vom Telefon zum Headset	Halten Sie die Gesprächstaste während des Gesprächs gedrückt, bis Sie einen kurzen tiefen Ton hören.
Überprüfen des Akkustands	Halten Sie bei eingeschaltetem Headset (jedoch nicht während eines Gesprächs) die Gesprächs- und Lautstärketaste gedrückt. Die Statusanzeige blinkt einmal rot, wenn der Akku vollständig aufgeladen ist, zweimal rot, wenn der Akku $\frac{2}{3}$ aufgeladen ist und dreimal rot, wenn der Akku zu $\frac{1}{3}$ aufgeladen ist.
Multipoint-Funktion ein- oder ausschalten (gilt nur für Explorer 390)	Halten Sie die Gesprächs- und Lautstärketaste gedrückt, während das Headset ausgeschaltet ist. Die Statusanzeige blinkt zweimal blau, wenn Multipoint aktiviert wird und einmal blau, wenn es deaktiviert wird.
Zurücksetzen der Hardware	Halten Sie bei eingeschaltetem Headset (jedoch nicht während eines Gesprächs) die Gesprächstaste gedrückt, während Sie das Headset an ein Ladegerät anschließen.

Reichweite

Die Verbindung bleibt nur erhalten, wenn das Headset nicht mehr als 10 Meter vom Bluetooth-Gerät entfernt ist. Hindernisse zwischen dem Headset und dem Gerät können Interferenzen hervorrufen. Die beste Leistung erzielen Sie, wenn Sie Telefon und Headset auf derselben Körperseite tragen.

Wenn Sie sich außerhalb der Reichweite befinden, verschlechtert sich die Klangqualität. Sollten Sie sich zu weit entfernt haben, um die Verbindung aufrechtzuerhalten, hören Sie einen hohen Ton im Headset.

HINWEIS: Das Headset versucht etwa 30 Sekunden lang, die Verbindung wiederherzustellen. Wenn Sie sich nach 30 Sekunden wieder innerhalb der Reichweite befinden, können Sie die Verbindung manuell wiederherstellen, indem Sie die Gesprächstaste drücken.

HINWEIS: Die Klangqualität ist auch von dem Gerät abhängig, mit dem das Headset gepaart wurde.

Verwenden mehrerer Bluetooth-Geräte

(gilt nur für Explorer 390)

Die im Plantronics Explorer 390 integrierte **Multipoint-Technologie** ermöglicht die gleichzeitige Nutzung des Headsets mit zwei Bluetooth-Geräten.

So aktivieren Sie den Paarungsmodus, wenn das Headset schon einmal gepaart wurde

Halten Sie die Gesprächstaste vier Sekunden gedrückt, während das Headset ausgeschaltet ist.

Die Statusanzeige blinkt zweimal blau. Sie hören dann einen kurzen, tiefen Ton. Folgen Sie im Kapitel „Paaren des Headsets“ auf Seite 4 den Schritten 1, 3 und 4. Wenn das Paaren nicht innerhalb von 2 Minuten erfolgt, wird das Headset den Paarungsmodus automatisch beenden.

Tätigen eines Anrufs

Das Headset initiiert einen Anruf über das Gerät, welches zuletzt verwendet wurde. Um einen Anruf über ein anderes, gepaartes Gerät zu tätigen, wählen Sie über die Tasten dieses Geräts. Das zweite Gerät stellt nun eine Verbindung zum Headset her.

Annahme eines Anrufs während eines Gesprächs auf dem anderen Gerät

Das aktuelle Gespräch muss beendet werden, um einen zweiten Anruf annehmen zu können. Es ist nicht möglich, einen Anruf zu halten und einen anderen anzunehmen.

- 1 Drücken Sie einmal die Gesprächstaste, um den aktuellen Anruf zu beenden.**
- 2 Nehmen Sie den zweiten Anruf über Ihr Telefon an.**
- 3 Halten Sie die Headset-Gesprächstaste während des Gesprächs zwei Sekunden gedrückt, um das Gespräch von Ihrem Telefon auf Ihr Headset weiterzuleiten.**
Sie werden einen kurzen, tiefen Ton hören, bevor das Gespräch weitergeleitet wird.

HINWEIS: Wenn Sie den zweiten Anruf nicht annehmen möchten, wird der Anruf auf Ihren Anrufbeantworter umgeleitet.

Statusanzeigen

Headset-Status	Headset-Statusanzeige
Einschalten	Leuchtet blau beim Einschalten, blinkt danach blau (im Standby-Modus).
Ausschalten	Leuchtet rot auf und erlischt dann.
Standby	Blinkt blau.
Akku wird geladen	Leuchtet rot. Die Statusanzeige schaltet sich aus, wenn der Akku voll aufgeladen und das Headset ausgeschaltet ist.
Niedriger Akkustand	Blinkt dreimal rot.
Paarungsmodus	Leuchtet während der Paarung abwechselnd blau/rot auf. Leuchtet bei einer erfolgreichen Paarung blau auf.
Verpasster Anruf	Blinkt wiederholt dreimal violett. Drücken Sie die Gesprächstaste, um die Statusanzeige auszuschalten.
Eingehender Anruf	Blinkt wiederholt dreimal blau, während das Telefon klingelt.

Handsfree-Funktionen

Wenn sowohl Ihr Telefon als auch Ihr Service-Provider Handsfree-Profile unterstützen, können Sie die folgenden Funktionen nutzen:

Wahlwiederholung der zuletzt gewählten Nummer

Drücken Sie zum Wählen der zuletzt gewählten Nummer zwei Mal auf die Gesprächstaste. Nach jedem doppelten Tastendruck ertönt ein Doppelton.

Sprachwahl

Drücken Sie bei aufgesetztem Headset 2 Sekunden auf die Gesprächstaste, um die Sprachwahl zu aktivieren.

HINWEIS: Um die Sprachwahl verwenden zu können, muss die Funktion „Sprachwahl“ von Ihrem Telefon unterstützt werden. Anweisungen finden Sie in der Bedienungsanleitung Ihres Telefons.

Anruf ablehnen

Drücken Sie bei einem eingehenden Anruf 2 Sekunden auf die Gesprächstaste, um den Anruf abzulehnen. Wenn der Anruf erfolgreich abgelehnt wurde, ertönt ein einzelner tiefer Ton.

Fehlerbehebung

Mein Headset funktioniert nicht mit meinem Telefon.

Stellen Sie sicher, dass der Akku vollständig aufgeladen ist.

Stellen Sie sicher, dass das Headset mit dem Telefon gepaart wurde, das Sie verwenden möchten. Weitere Informationen finden Sie im Kapitels „Paaren des Headsets“ auf Seite 5.

Ich konnte meinen PIN-Code nicht eingeben.

Möglicherweise unterstützt Ihr Telefon die Funktion Secure Simple Pairing, weshalb die Eingabe eines PIN-Codes nicht erforderlich ist.

Das Headset wurde vom Telefon nicht gefunden. Wiederholen Sie den auf Seite 5 beschriebenen Paarungsvorgang.

Anrufer können mich nicht hören oder ich kann den Anrufer/das Freizeichen nicht hören.

Das Headset ist möglicherweise nicht eingeschaltet. Drücken Sie 2 Sekunden lang die Gesprächstaste, bis ein Piepton ertönt oder die Statusanzeige des Headsets blau aufleuchtet. Das Headset ist jetzt eingeschaltet.

Ihr Headset befindet sich außerhalb der Reichweite. Verringern Sie den Abstand zwischen dem Headset und dem Telefon bzw. dem Bluetooth-Gerät.

Die Batterie Ihres Headsets ist leer. Laden Sie den Akku mit dem mitgelieferten Netzgerät.

Die Hörlautstärke ist zu niedrig. Drücken Sie den Lautstärkeregler nach oben (zum Ohrbügel hin), um die Hörlautstärke des Headsets zu erhöhen.

Das Headset kann nicht aufgeladen werden.

Die Umgebungstemperatur ist entweder zu kalt oder zu warm. Verwenden Sie das Headset ausschließlich in Umgebungen, in denen die Temperaturen zwischen 0 °C – 40 °C liegen.

Produktspezifikationen

Sprechzeit*	Bis zu 7 Stunden (abhängig vom gepaarten Gerät)
Standby-Zeit*	Bis zu 192 Stunden
Ladezeit	2 Stunden
Reichweite	Bis zu 10 m
Stromversorgung	5 V Gleichstrom – 180 mA
Akku-Typ	Lithium-Ion-Polymer (integriert, nicht austauschbar)
Betriebs-/Lade-/ Lagerungstemperatur	0 °C – 40 °C
Software	Bluetooth 2.1 EDR mit Secure Simple Pairing
Unterstützt Bluetooth Handsfree- und Headset-Profil	

*Die Leistung kann je nach gepaarten Geräten und der Anzahl der aktiven Paarungen unterschiedlich sein. Ist die Multipoint-Funktion aktiviert, kann dies zu einer Verringerung der Sprechzeit führen.

Informationen zur Sicherheit finden Sie in den Sicherheitsbestimmungen.

Informationen zur Garantie finden Sie in der separaten Garantiekarte oder unter www.plantronics.de.

en

Plantronics Ltd
Wootton Bassett, UK
Tel: 0800 410014

ar

منطقة الشرق الأوسط
لمزيد من المعلومات:
www.plantronics.com

cs

Czech Republic
www.plantronics.com

da

Danmark
Tel: 44 35 05 35

de

Plantronics GmbH
Hürth, Deutschland

Kundenservice:
Deutschland 0800 9323 400
Österreich 0800 242 500
Schweiz 0800 932 340

el

Για περισσότερες
πληροφορίες:
www.plantronics.com

es

Plantronics Iberia, S.L.
Madrid, España
Tel: 902 41 51 91

fi

Finland
Tel: 0800 117095

fr

Plantronics Sarl
Noisy-le-Grand
France

N° Indigo 0 825 0 825 99
0,150 € TTC / MN

ga

Plantronics BV
Regus House
Harcourt Centre
Harcourt Road
Dublin 2
Ireland
Office: +353 (0) 1 477 3919
Service ROI: 1800 551 896

he

למידע נוסף, בקר באתר:
www.plantronics.com

hu

További információk:
www.plantronics.com

it

Plantronics Acoustics
Italia Srl
Milano, Italia
Numero Verde: 800 950934

nl

Plantronics B.V.
Hoofddorp, Nederland
Tel: (0)0800 Plantronics
0800 7526876 (NL)
00800 75268766 (BE/LUX)

no

Norge
Tel: 80011336

pl

Aby uzyskać więcej
informacji:
www.plantronics.com

pt

Portugal
Tel: 0800 84 45 17

ro

Pentru informații
www.plantronics.com

ru

Дополнительная
информация:
www.plantronics.com

sv

Sverige
Tel: 031-28 95 00

tr

Daha fazla bilgi için:
www.plantronics.com



MJ105



Plantronics B.V.
Scorpius 140
2132 LR Hoofddorp
Netherlands
www.plantronics.com

© 2008 Plantronics, Inc. Alle Rechte vorbehalten. Der Name Plantronics, das Logo, Plantronics Explorer, QuickPair und Sound Innovation sind Marken oder eingetragene Marken von Plantronics, Inc. Der Name Bluetooth und das Bluetooth-Logo sind Eigentum von Bluetooth SIG, Inc. und jede Verwendung dieser Marken von Plantronics, Inc. findet unter Lizenz statt. Alle anderen Markennamen sind Eigentum ihrer jeweiligen Besitzer.

US- Patente angemeldet.

80492-06 Rev B