

plantronics®

معلومات
إضافية

M55™ و M25™
سماعة رأس Bluetooth®

نظرة شاملة

زر المكالمات

- إجراء/إنهاء مكالمة

M25:

- إجراء مكالمة أو إنهاؤها (النقر مرة واحدة)
- رفض مكالمة (الضغط لمدة ثانية)

M55:

- الرد على مكالمة (النقر مرة واحدة أو قل "Answer")
- رفض مكالمة (الضغط لمدة ثانية أو قل "Ignore")
- إنهاء مكالمة (النقر مرة واحدة)
- إعادة الطلب (نقرتان)
- بدء ميزة الطلب الصوتي الخاصة بالهاتف (الضغط لمدة ثانيتين حتى سماع طنين)
- إعادة اتصال Bluetooth® بعد فقدانه (النقر مرة واحدة إذا كان لا يمكن لساعة الرأس إعادة الاتصال تلقائيًا)
- تنشيط وضع الاقتران بعد الإعداد الأساسي (الضغط حتى يومض الضوء باللون الأحمر/الأبيض)
- الخروج من وضع DeepSleep™ (النقر مرة واحدة)

مفتاح الطاقة

- تشغيل (تمرير للخلف حتى ظهور اللون الأخضر)
- إيقاف تشغيل (تمرير للأمام حتى تغطية اللون الأخضر)

زر حجم الصوت

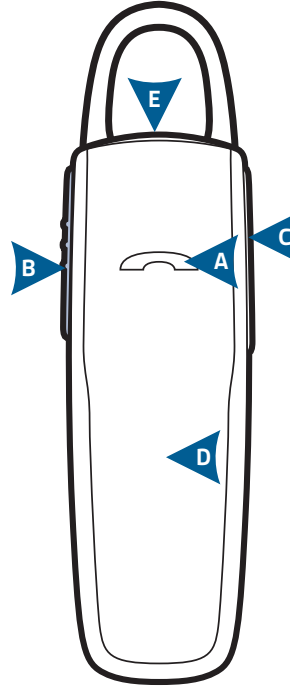
- خيارات الضبط المسبق لحجم الصوت (نقرة واحدة لكل تغيير مستوى)

ضوء المؤشر (أحمر)

- الشحن (لون أحمر ثابت حتى انتهاء عملية الشحن)
- بطارية ضعيفة جداً (3 ومضات باللون الأحمر عند التشغيل)
- وضع الاقتران (ومضات متكررة باللون الأحمر/الأبيض)

منفذ شحن USB المصغر

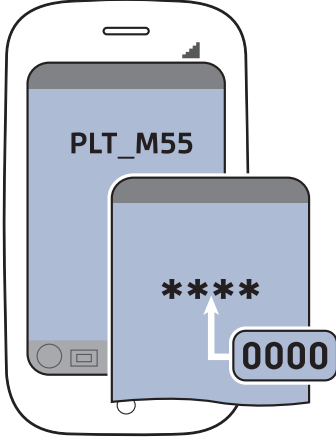
- الاستخدام مع شاحن تيار متناوب على الجدار: ساعة واحدة قبل الاستخدام لأول مرة ساعتان (لعملية شحن كاملة)
- لا تستخدم سماعة الرأس أثناء الشحن



قد تبدو سماعة الرأس لديك مختلفة قليلاً عن الرسم التوضيحي، وإنما تظل وظيفتها كما تم وصفها.

انتبه إلى سلامتك! يرجى قراءة دليل السلامة للحصول على معلومات هامة حول السلامة والشحن والبطارية إلى جانب معلومات تنظيمية قبل استخدام سماعة الرأس الجديدة.

الاتصال بهاتفك



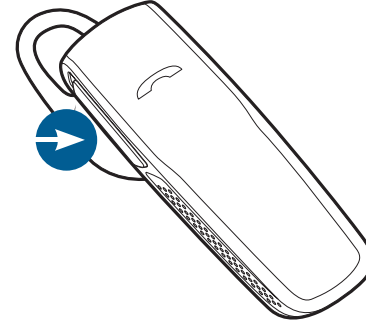
3. اتصال

حدد "PLT_M25-M29" أو "PLT_M55" من قائمة أجهزة بلوتوث التي تظهر على هاتفك. إذا طالبك الهاتف برمز مرور، أدخل 0000. قد ترى **** على الشاشة. تطلب بعض الهواتف أيضًا تأكيد اتصال سماعة الرأس بعد الاقتران. يتوقف الضوء على سماعة الرأس عن الوميض باللون الأحمر/الأبيض ما أن تتم عملية الاقتران/الاتصال بنجاح. يمكنك الآن إجراء مكالمة باستخدام ميزة الطلب الصوتي أو لوحة المفاتيح في الهاتف.



2. إعداد

قم بتنشيط ميزة بلوتوث في هاتفك ثم استخدم قوائم الهاتف لإضافة أجهزة بلوتوث جديدة أو البحث عنها أو المسح بحثًا عنها. في الهواتف قوائم مختلفة للتحديد منها، مثلًا: هواتف iPhone: الإعدادات < عام < بلوتوث < تشغيل (بدء البحث عن أجهزة) هواتف BlackBerry® الذكية: الإعدادات/الخيارات < بلوتوث: تشغيل < البحث عن أجهزة هواتف Android™: الإعدادات < الاتصال اللاسلكي والشبكات < بلوتوث: تشغيل < البحث عن أجهزة.



1. تجهيز

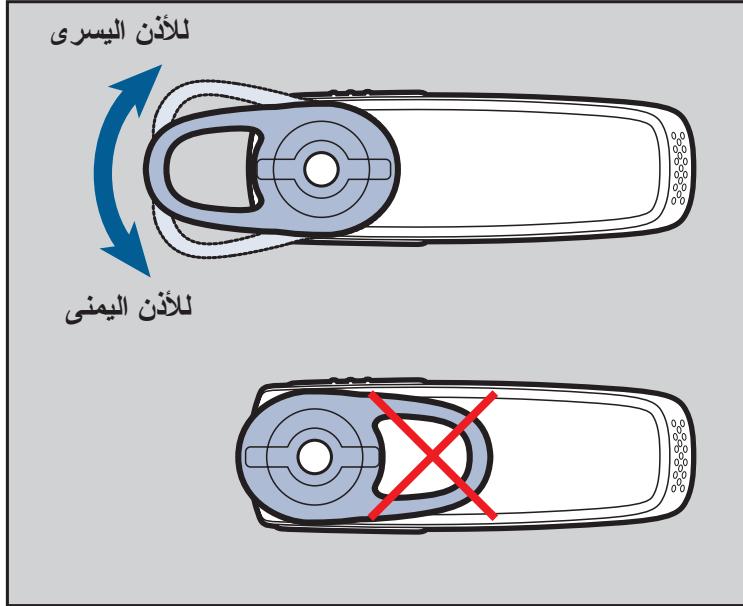
عند أول استخدام، نفذ الإجراءات التالية: مرر مفتاح الطاقة لتشغيل سماعة الرأس. يومض الضوء باللون الأحمر/الأبيض للإشارة إلى وضع الاقتران. إقران الهاتف الجديد أو الهاتف الثاني: شغل سماعة الرأس. اضغط زر المكالمات حتى يومض الضوء باللون الأحمر/الأبيض لوضع الاقتران.

الاقتران هو عملية إعداد

تعريف الهاتف على سماعة الرأس. قبل استخدام سماعة الرأس لأول مرة، عليك إقرانها مع هاتفك الممكن بتقنية بلوتوث.

تتيح لك تقنية Multipoint إقران سماعة الرأس مع هاتفين بحيث يصبح بإمكانك الإجابة على المكالمات من أي من الهاتفين.

وضع سماعة الرأس

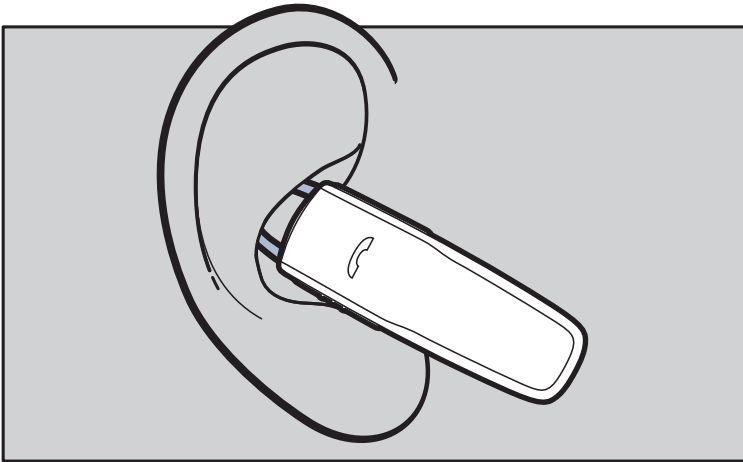


تدخل حلقة الرأس الأذني الهلامي في المنحنى الخلفي لأذنيك لتأمين الثبات في الأذن.

جرّب سماعة الرأس. الرأس الأذني مصمم ليلائم معظم الأشخاص لكن قد ترغب بتدويره ليلائم أذنيك اليمنى أو اليسرى بشكل أفضل.

يثبت الرأس الأذني الهلامي في أخاديد مكبر الصوت، بحيث لا يتحرك الرأس الأذني خارج مكانه أثناء استخدامه.

لأفضل صوت، تأكد دائماً من أن سماعة الرأس متجهة نحو زاوية فمك.



تلميحات

البقاء بالقرب من الهاتف

يبلغ "نطاق اتصال" بلوتوث الفعّال بين الهاتف وسماعة الرأس ما يصل إلى 10 أمتار (33 قدمًا) قبل أن تنخفض جودة الصوت ويتم فقدان الاتصال.

تجربة DeepSleep™

إذا تركت سماعة الرأس قيد التشغيل لكن خارج نطاق اتصال هاتفك المقترن لأكثر من 90 دقيقة، ستحافظ سماعة الرأس على طاقة البطارية بالدخول في وضع DeepSleep.

يحافظ وضع توفير الطاقة هذا على سماعة الرأس مشحونة لغاية 5 أشهر فتكون جاهزة متى احتجت إليها.

فور العودة إلى نطاق الاتصال بالهاتف، انقر فوق زر المكالمات للخروج من وضع DeepSleep. إذا كان الهاتف يرن أيضًا، انقر فوق زر المكالمات مجددًا للإجابة على المكالمة.

معرفة كيفية إعادة الاتصال

تحاول سماعة الرأس إعادة إنشاء اتصال مفقود. فإذا لم تنجح السماعة في إعادة الاتصال، انقر على زر المكالمات مرة واحدة أو أعد الاتصال يدويًا من خلال قائمة جهاز بلوتوث في الهاتف.

إذا بقيت سماعة الرأس خارج نطاق الاتصال لأكثر من 90 دقيقة، سيتم تنشيط وضع DeepSleep.

إيقاف تشغيل الأوامر الصوتية (M55 فقط)

عندما تطالبك سماعة الرأس، يمكنك أن تقول "answer" أو "ignore" فقط للرد على المكالمات الواردة أو تجاهلها. فلا حاجة للضغط على أي زر.

إذا كنت تفضّل عدم استخدام ميزة الأوامر الصوتية، فيمكنك تعطيلها واستخدام زر المكالمات فقط.

للتعطيل: فيما تكون سماعة الرأس قيد التشغيل، اضغط زر المكالمات وزر حجم الصوت بشكل متزامن حتى ترى الضوء الأبيض يومض مرتين.

لإعادة تنشيط الميزة: قم فقط بتكرار الخطوات وسترى مجددًا الضوء الأبيض يومض مرتين.

*الأوامر الصوتية متوفرة فقط باللغة الإنكليزية.

استخدام هاتف iPhone للتحقق من بطارية سماعة الرأس

يظهر رمز يمثل مستوى بطارية سماعة الرأس تلقائيًا على الشاشة إلى جانب رمز مستوى بطارية الهاتف.

الاستماع إلى الموسيقى وأكثر

إذا كان في هاتفك ميزة موسيقى ستيريو بتشكيل بلوتوث "A2DP" أيضًا، فيمكنك عندها الاستماع إلى الموسيقى وملفات Podcast والراديو المفضل لديك على إنترنت وملفات صوتية متدفقة أخرى من خلال سماعة الرأس هذه.

تلميحات

الاستماع إلى التنبيهات الصوتية (باللغة الإنكليزية فقط):

تصدر سماعة الرأس هذه تلقائيًا تنبيهات مختلفة عن الحالة:

- Power On or Off (تشغيل/إيقاف تشغيل الطاقة)
- Talk-time remaining (in hours) وقت الكلام المتبقي (بالساعات)
- Battery Low (بطارية ضعيفة)
- Recharge Headset (إعادة شحن سماعة الرأس)
- Phone 1 connected (الهاتف 1 متصل)
- Phone 2 connected (الهاتف 2 متصل)
- Lost connection (فقدان الاتصال)
- No phone is connected (لا يوجد هاتف متصل)
- Pairing (اقتران)
- Pairing successful (الاقتران ناجح)
- Pairing incomplete, restart headset (الاقتران غير مكتمل، إعادة بدء تشغيل سماعة الرأس)
- Volume Maximum (حجم الصوت الأقصى)
- Redial (إعادة الطلب)
- Answer or ignore? (إجابة أو تجاهل؟) (M55 فقط)

استخدام تقنية Multipoint مع كل مكالمات على حدة

بفضل تقنية Multipoint والهاتفين المقترنين، من السهل الإجابة على المكالمات من أي من الهاتفين.

عندما تكون مكالمات جارية، ستسمع إعلانًا بنغمة رنين بالمكالمة الواردة من الهاتف المقترن الثاني.

للرد على المكالمات الثانية من الهاتف الآخر، يجب أن تنتهي المكالمات الحالية (انقر على زر المكالمات) ليتم الرد تلقائيًا على المكالمات الجديدة.

إذا اخترت عدم الإجابة على المكالمات الثانية، تذهب هذه المكالمات إلى البريد الصوتي.

المواصفات

وقت التكلّم	لغاية 11 ساعة
وقت الاستعداد	لغاية 16 يومًا
وضع DeepSleep	لغاية 150 يومًا
مسافة التشغيل (نطاق الاتصال)	لغاية 10 أمتار (33 قدمًا) // التصنيف الثاني
وزن سماعة الرأس	8 غ
موصل الشحن	شحن USB مصغّر
نوع البطارية	قابلة لإعادة الشحن، ليثيوم أيون بوليمر غير قابلة للاستبدال
وقت الشحن (الأقصى)	ساعتان لشحنة كاملة
متطلبات الطاقة	5 فولت تيار مستمر – 180 ميلي أمبير
إصدار بلوتوث	Bluetooth v3.0
تشكيلات بلوتوث	A2DP وتشكيلة الأجهزة اللايدوية (HFP) 1.6 وتشكيلة سماعة الرأس 1.2 (HSP)
درجة حرارة التشغيل	0 - 40 درجة مئوية (32 درجة فهرنهايت - 104 درجات فهرنهايت)
درجة حرارة التخزين	0 - 40 درجة مئوية (32 درجة فهرنهايت - 104 درجات فهرنهايت)
درجة حرارة الشحن	0 - 40 درجة مئوية (32 درجة فهرنهايت - 104 درجات فهرنهايت)

هل تحتاج إلى مزيد من المساعدة؟

en

Plantronics Ltd
Royal Wootton Bassett, UK
Tel: 0800 410014

ar

منطقة الشرق الأوسط
لمزيد من المعلومات:
+44 (0)1793 842443*

cs

Czech Republic
+44 (0)1793 842443*

da

Danmark
Tel: 80 88 46 10

de

Plantronics GmbH
Köln, Deutschland
Kundenservice:
Deutschland 0800 9323 400
Österreich 0800 242 500
Schweiz 0800 932 340

el

Για περισσότερες
πληροφορίες:
+44 (0)1793 842443*

es

Plantronics Iberia, S.L.
Madrid, España
Tel: 902 41 51 91

fi

Finland
Tel: 0800 117095

fr

Plantronics Sarl
Noisy-le-Grand
France
Tel: 0800 945770

ga

Plantronics BV
Regus House
Harcourt Centre
Harcourt Road
Dublin 2, Ireland
Service ROI: 1800 551 896

he

למידע נוסף, בקר באתר:
+44 (0)1793 842443*

hu

További információk:
+44 (0)1793 842443*

it

Plantronics Acoustics
Italia Srl, Milano, Italia
Numero Verde: 800 950934

nl

Plantronics B.V.
Hoofddorp, Nederland
NL 0800 7526876
BE 0800 39202
LUX 800 24870

no

Norge
Tel: 80011336

pl

Aby uzyskać więcej informacji:
+44 (0)1793 842443*

pt

Portugal
Tel: 0800 84 45 17

ro

Pentru informații
+44 (0)1793 842443*

ru

Дополнительная
информация:
8-800-200-79-92
+44 (0)1793 842443*

sv

Sverige
Tel: 0200 21 46 81

tr

Daha fazla bilgi için:
+44 (0)1793 842443*

plantronics.com/support

*الدعم باللغة الإنكليزية

هل تحتاج إلى مزيد من المساعدة؟

معلومات حول السلامة:

راجع كتيب الأمان المنفصل "سلامتك"

تفاصيل الكفالة المحدودة لمدة سنتين:

plantronics.com/warranty

Plantronics B.V.

Scorpius 140

2132 LR Hoofddorp

Netherlands

plantronics.com/support



A Я 46



EEE Yönetmeliğine Uygundur

©2012 Plantronics, Inc. كافة الحقوق محفوظة. إن Bluetooth هي علامة تجارية مسجلة لـ Bluetooth SIG, Inc. وأي استخدام من قبل Plantronics لهذه العلامة يتم بموجب ترخيص. أما العلامات التجارية الأخرى فهي تعود لمالكيها.

براءات اختراع أميركية 5,712,453؛ امتيازات عالقة. (04-12) 87608-01