

**plantronics®**

**FÅ MERE  
AT VIDE**

**M25™ og M55™  
Bluetooth®-headset**

# SE GODT EFTER

## A OPKALDSKNAP

- Besvar/afslut et opkald

### M25:

Besvar et opkald, eller afslut det (1 tryk)

Afvis et opkald (tryk i 1 sekund)

### M55:

Besvar et opkald (1 tryk, eller sig "Answer")

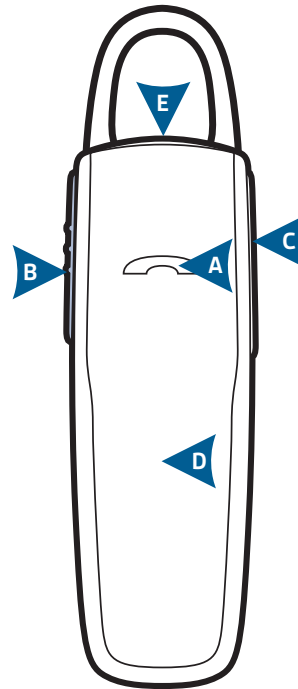
Afvis et opkald (tryk 1 sekund, eller sig "Ignore")

Afslut et opkald (1 tryk)

- Genopkald (2 tryk)
- Start stemmestyret opkald (tryk i 2 sekunder, indtil tonen høres)
- Genopret tabt Bluetooth®-forbindelse (1 tryk, hvis headsettet ikke automatisk genopretter forbindelsen)
- Aktiver parringstilstand efter indledende opsætning (tryk indtil LED-indikator blinker rødt/hvidt)
- Afslut DeepSleep™-tilstand (1 tryk)

## B TÆND/SLUK-KNAP

- Tænd (skub tilbage for at vise grøn)
- Sluk (skub fremad for at dække grøn)



Dit headset kan se lidt anderledes ud end illustrationen, men vil stadig virke som beskrevet.

## C KNAPPEN VOLUMEN

- Forudindstillet volumen (1 tryk pr. niveauskift)

## D INDIKATORLAMPE (LED)

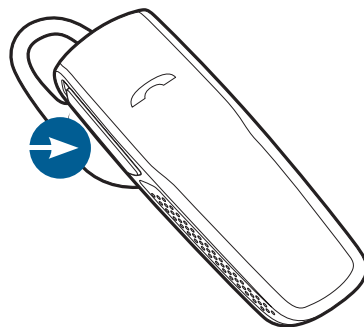
- Opladning (konstant rødt indtil opladet)
- Meget lavt batteriniveau (3 røde blink ved tænding)
- Parringstilstand (gentager røde/hvide blink)

## E MIKRO-USB-OPLADNINGSPORT

- Brug med AC-opladeren:
  - 1 time før første brug
  - 2 timer (100 % opladning)
- Brug ikke headset under opladning

Vær på den sikre side! Læs sikkerhedsvejledningen for oplysninger om vigtige sikkerhedsinstruktioner, opladning, batteri og myndighedskrav, før du anvender dit nye headset.

# OPRET FORBINDELSE TIL DIN TELEFON



**"Parring"** er den opsætningsproces, som opretter forbindelsen mellem dit headset og din telefon. Inden du bruger dit headset første gang, skal du parre det med din Bluetooth-aktiverede telefon.

**"Multipoint"** lader dig parre dette headset med to telefoner, så du kan besvare et opkald fra dem begge.

## 1. KLAR

### Første gang, lige ud af æsken:

Skyd tænd/sluk-knappen til side for at tænde headsettet. LED-indikatoren blinker rødt/hvidt for at indikere parringstilstand.

### Foretag parring med ny eller en ekstra telefon:

Tænd for headsettet. Tryk på opkaldsknappen, indtil LED-indikatoren blinker rødt/hvidt for parringstilstand.



## 2. PARAT

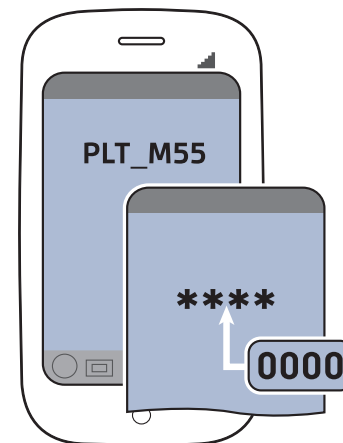
Aktiver Bluetooth-funktionen på din telefon, og brug derefter telefonen til at "tilføje," "søge" eller "scanne" efter nye Bluetooth-enheder.

### Telefoner har forskellige menuer at vælge fra, f.eks.:

**iPhone:** Settings > General > Bluetooth > On (starter søgning efter enheder) (Indstillinger > Bluetooth: Til > Søg efter enheder)

**BlackBerry®-smartphone:** Settings/options > Bluetooth: On > Search for devices (Indstillinger > Bluetooth: Til > Søg efter enheder)

**Android™:** Settings > Wireless & Networks > Bluetooth: On > Scan for devices (Indstillinger > Trådløst & netværk > Bluetooth: Til > Scan efter enheder).



## 3. TILSLUT

Vælg "PLT\_M25-M29" eller "PLT\_M55" fra listen over Bluetooth-enheder, der vises på din telefon.

Hvis din telefon beder om en adgangskode, skal du indtaste fire nuller (0000). Du får muligvis vist \*\*\*\* på skærmen.

Nogle telefoner beder om bekræftelse på headsetforbindelsen efter parring.

Headsettets LED-indikator stopper med at blinke rødt/hvidt, når det er blevet parret/tilsluttet.

Du kan nu foretage opkald ved at bruge telefonens tastatur eller den stemmestyrede opkaldsfunktion.

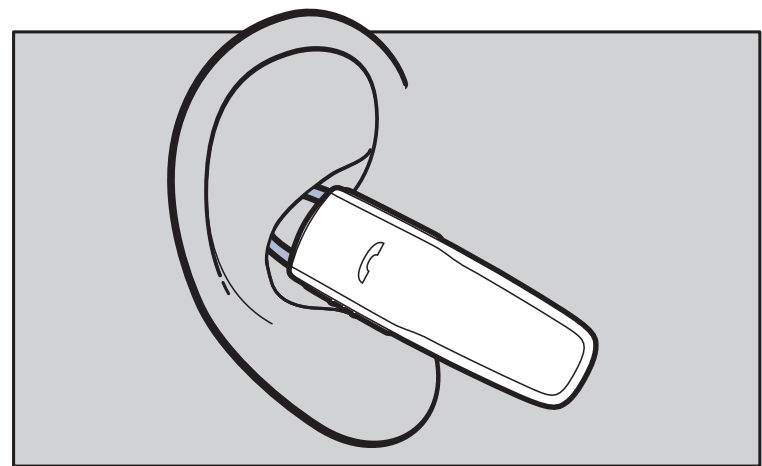
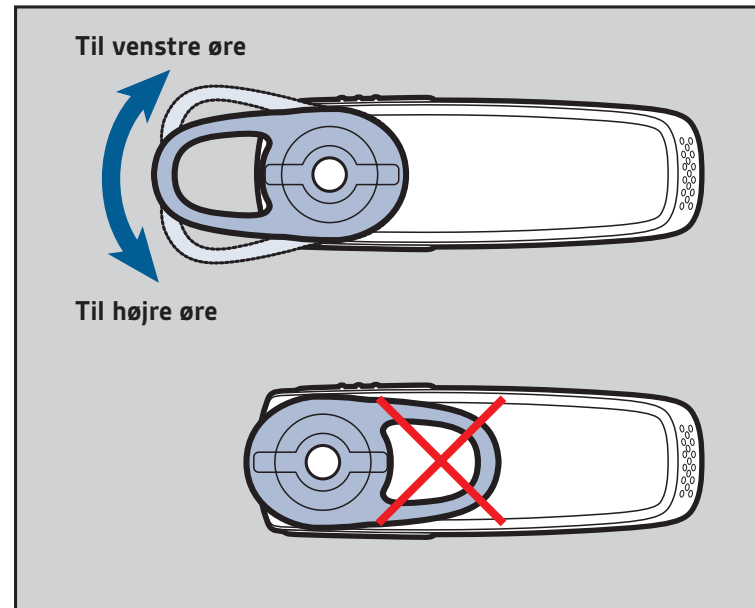
# PRØV DET

Gel-øreproppen sættes i øret, så headsettet sidder stabilt.

Prøv at tage headsettet på. Øreproppen er placeret, så den passer til de fleste mennesker, men du får evt. behov for at dreje den, så den sidder bedre i dit højre eller venstre øre.

Gel-øreproppen klikkes på højttaleren, så øreproppen ikke bevæger sig under brug.

For at være sikker på, at din stemme opfanges bedst muligt, skal du altid kontrollere, at headsettet vender mod mundvigen.



# TIPS

## Bliv i nærheden af din telefon:

Bluetooth har et "arbejdsområde" på op til 10 meter mellem telefonen og headsettet, før lyden forringes, og forbindelsen går tabt.

## Prøv DeepSleep™

Hvis du lader headsettet være tændt, men uden for rækkevidde af din parrede telefon i mere end 90 minutter, vil headsettet spare på batteriets strøm ved at gå i DeepSleep-tilstand.

Denne strømbesparelestilstand holder headsettet opladet i op til 5 måneder så det er klart når du har brug for det.

Når headsettet igen er inden for rækkevidde med telefonen, skal du trykke på opkaldsknappen for at afslutte DeepSleep-tilstand. Hvis telefonen også ringer, skal du trykke på opkaldsknappen igen for at besvare opkaldet.

## Sådan genoprettes forbindelse:

Dit headset forsøger at genoprette den tabte forbindelse. Hvis det ikke lykkes, skal du trykke én gang på opkaldsknappen eller genoprette forbindelsen manuelt via telefonens Bluetooth-enheds-menu.

Hvis headsettet stadig er uden for rækkevidde i mere end 90 minutter, aktiveres DeepSleep-tilstanden.

## Sluk for stemmekommandoer (kun M55)

Når headsettet beder om det, kan du sige "answer" eller "ignore" til indgående opkald – du skal ikke trykke på nogen knapper.

Hvis du foretrækker ikke at bruge stemmekommandofunktionen, kan du deaktivere den og bare bruge opkaldsknappen.

Deaktivering: Mens headsettet er tændt, skal du trykke på opkalds- og volumenknappen samtidig indtil den hvide LED-indikator blinker to gange.

For at genaktivere funktionen, skal du bare gentage trinene og du vil igen se den hvide LED-indikator blinker to gange.

\*Stemmekommandoer findes kun på engelsk.

## Brug en iPhone til at kontrollere headsettets batteri

Headsettets batteriniveau vises automatisk på telefonens skærm ved siden af ikonet for telefonens batteriniveau.

## Lyt til musik og meget mere

Hvis din telefon også har funktionen til Bluetooth "A2DP"-stereomusik, så kan du lytte til din musik, dine podcasts, din foretrukne internetradio og anden streaming af lyd med dette headset.

# TIPS

## Brug Multipoint ét opkald ad gangen

Med multipoint og to parrede telefoner, er det nemt at besvare opkald fra begge telefoner.

Hvis der allerede er en aktiv samtale i gang, vil du få besked via en ringetone, hvis der kommer et nyt opkald på den anden parrede telefon.

Hvis du vil besvare et nyt opkald fra den anden telefon, skal du afslutte det igangværende opkald (tryk på opkaldsknappen), så det nye opkald automatisk bliver besvaret.

Hvis du vælger ikke at besvare det andet opkald, går det videre til voicemail.

## Lyt til voice alerts (kun på engelsk)

Dette headset giver automatisk forskellige statusalarmer:

- **Power On or Off** (Tænd eller sluk)
- **Talk-time remaining** (Resterende taletid (i timer))
- **Battery Low** (Lavt batteriniveau)
- **Recharge Headset** (Genoplad headset)
- **Phone 1 connected** (Telefon 1 tilsluttet)
- **Phone 2 connected** (Telefon 2 tilsluttet)
- **Lost connection** (Tabt forbindelse)
- **No phone is connected** (Ingen telefon er forbundet)
- **Pairing** (Parring)
- **Pairing successful** (Parring lykkedes)
- **Pairing incomplete, restart headset** (Parring ikke gennemført, genstart headset)
- **Volume Maximum** (Maksimal volumen)
- **Redial** (Genopkald)
- **Answer or ignore?** (Besvar eller ignorer? (Kun M55))

# SPECIFIKATIONER

<b>Taletid</b>	Op til 11 timer
<b>Standbytid</b>	Op til 16 dage
<b>DeepSleep-tilstand</b>	Op til 150 dage
<b>Driftsafstand (rækkevidde)</b>	Op til 10 meter, Klasse II
<b>Vægt på headset</b>	8 gram
<b>Opladningstilslutning</b>	Mikro-USB-opladning
<b>Batteritype</b>	Genopladeligt litium-ion-polymer, kan ikke udskiftes
<b>Opladningstid (maks.)</b>	2 timer giver fuld
<b>Strøm specifikationer</b>	5 V DC – 180 mA
<b>Bluetooth-version</b>	Bluetooth v3.0
<b>Bluetooth-profiler</b>	A2DP, Hands-Free (HFP) Profile 1.6 og Headset (HSP) Profil 1.2
<b>Driftstemperatur</b>	0 - 40 °C
<b>Opbevaringstemperatur</b>	0 - 40 °C
<b>Opladningstemperatur</b>	0 - 40 °C

# BRUG FOR MERE HJÆLP?

**en**

Plantronics Ltd  
Royal Wootton Bassett, UK  
Tel: 0800 410014

**ar**

منطقة الشرق الأوسط  
لمزيد من المعلومات:  
+44 (0)1793 842443\*

**cs**

Czech Republic  
+44 (0)1793 842443\*

**da**

Danmark  
Tel: 80 88 46 10

**de**

Plantronics GmbH  
Köln, Deutschland  
Kundenservice:  
Deutschland 0800 9323 400  
Österreich 0800 242 500  
Schweiz 0800 932 340

**el**

Για περισσότερες  
πληροφορίες:  
+44 (0)1793 842443\*

**es**

Plantronics Iberia, S.L.  
Madrid, España  
Tel: 902 41 51 91

**fi**

Finland  
Tel: 0800 117095

**fr**

Plantronics Sarl  
Noisy-le-Grand  
France  
Tel: 0800 945770

**ga**

Plantronics BV  
Regus House  
Harcourt Centre  
Harcourt Road  
Dublin 2, Ireland  
Service ROI: 1800 551 896

**he**

למידע נוסף, בקר באתר:  
+44 (0)1793 842443\*

**hu**

További információk:  
+44 (0)1793 842443\*

**it**

Plantronics Acoustics  
Italia Srl, Milano, Italia  
Numero Verde: 800 950934

**nl**

Plantronics B.V.  
Hoofddorp, Nederland  
NL 0800 7526876  
BE 0800 39202  
LUX 800 24870

**no**

Norge  
Tel: 80011336

**pl**

Aby uzyskać więcej informacji:  
+44 (0)1793 842443\*

**pt**

Portugal  
Tel: 0800 84 45 17

**ro**

Pentru informații  
+44 (0)1793 842443\*

**ru**

Дополнительная  
информация:  
8-800-200-79-92  
+44 (0)1793 842443\*

**sv**

Sverige  
Tel: 0200 21 46 81

**tr**

Daha fazla bilgi için:  
+44 (0)1793 842443\*

\*Support på engelsk

[plantronics.com/support](https://plantronics.com/support)



# BRUG FOR MERE HJÆLP?

**Se sikkerhedsoplysninger i**  
den separate brochure "For din egen sikkerhed"

**Oplysninger om 2 års garanti:**  
[www.plantronics.com/warranty](http://www.plantronics.com/warranty)

Plantronics B.V.  
Scorpius 140  
2132 LR Hoofddorp  
Netherlands  
[plantronics.com/support](http://plantronics.com/support)

© 2012 Plantronics, Inc. Alle rettigheder forbeholdes. Bluetooth er et registreret varemærke tilhørende Bluetooth SIG, Inc. og bruges af Plantronics under licens. Alle andre varemærker tilhører deres respektive ejere. Patenter i USA: 5,712,453. Anmeldte patenter. 87608-03 (04-12)



**EEE Yönetmeliğine Uygundur**