

Plantronics MDA220 USB

Guía de usuario

Índice

Bienvenido	3
Contenido de la caja	4
MDA220: conceptos básicos	5
Accesorios	6
Conexión del auricular	7
Teléfono de escritorio: conexión y llamada	8
Teléfono de escritorio (estándar)	8
Comprobación de la configuración y llamada de prueba	9
Teléfono de escritorio con HL10 y unidad de alimentación (se venden por separado)	10
Si no oye tono de llamada	11
Ordenador: conexión y llamada	12
Conexión del ordenador y realización de una llamada	12
Indicadores LED de MDA220	13
Uso diario	14
Recepción de una llamada entrante	14
Realizar una llamada saliente	14
Intercambio de llamadas	14
Resolución de problemas	15
Teléfono de escritorio	15
Softphone	16

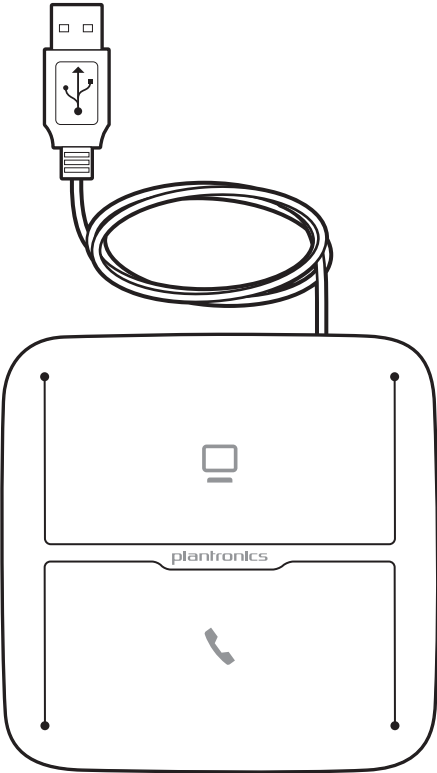
Bienvenido

Enhorabuena por la compra de este producto de Plantronics. Esta guía contiene instrucciones para configurar y utilizar el conmutador de audio USB de MDA220.

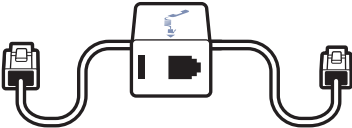
Consulte el folleto de instrucciones sobre seguridad que se suministra por separado para obtener del producto importante antes de su instalación o uso.

Contenido de la caja

Conmutador de audio MDA 220

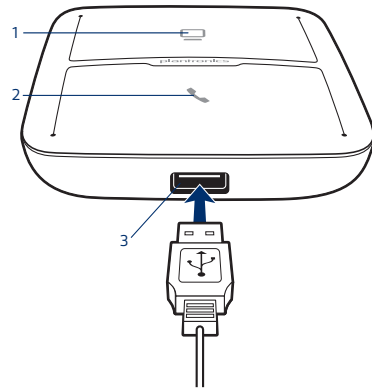


Cable de interfaz de teléfono

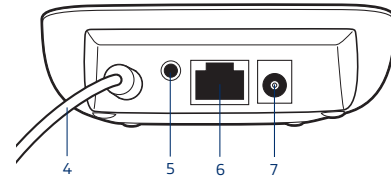


MDA220: conceptos básicos

Parte frontal/superior



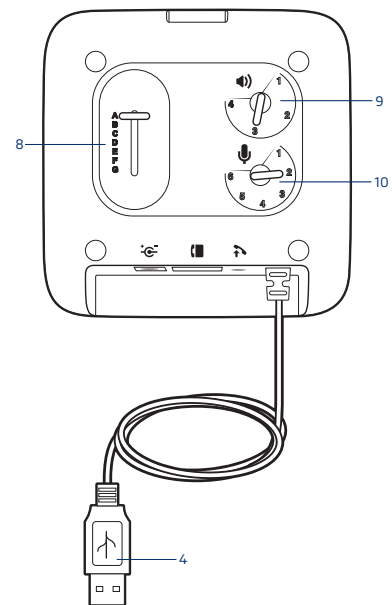
Parte trasera



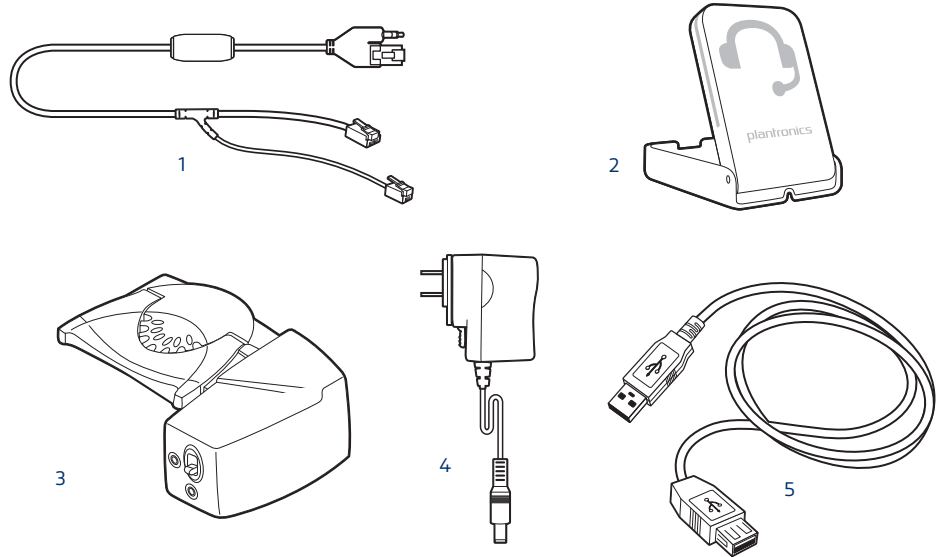
- | | |
|--|---|
| <p>1 Botón de sonido del ordenador</p> <p>2 Botón de sonido del teléfono de escritorio</p> <p>3 Puerto para auriculares USB/ adaptador Bluetooth*</p> <p>4 Cable USB (conectar al ordenador)</p> <p>5 Conector para el dispositivo para descolgar el teléfono/EHS</p> | <p>6 Conector para el cable de interfaz de teléfono*</p> <p>7 Conector de alimentación*</p> <p>8 Interruptor deslizable de configuración</p> <p>9 Control de volumen de escucha</p> <p>10 Control de volumen de conversación</p> |
|--|---|

*Accesorios no incluidos

Parte inferior



Accesorios

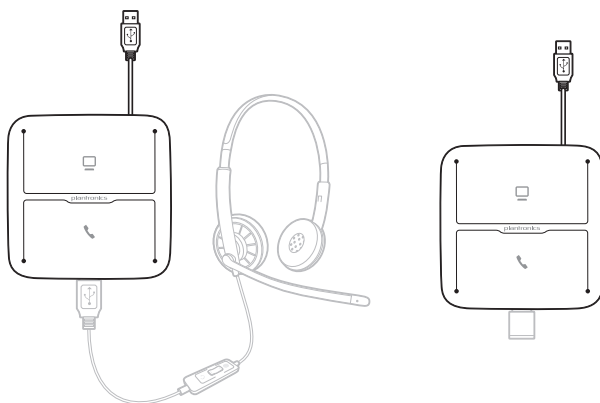


- 1 Cables de conmutador electrónico** Descuelga electrónicamente y automáticamente el auricular del teléfono de escritorio. Permite responder o finalizar llamadas remotas con el auricular.
 - 2 Indicador de utilización (OLI)** Una luz que parpadea cuando se activa una llamada. Permite que otras personas sepan que está atendiendo una llamada.
 - 3 Dispositivo para descolgar el teléfono HL10** Descuelga y cuelga el auricular automáticamente. Permite responder o finalizar llamadas remotas con el auricular.
 - 4 Unidad de alimentación de CA** Necesaria si utiliza el dispositivo HL10 para descolgar.
 - 5 Cable prolongador USB** Prolonga la longitud del cable USB entre MDA200 y el ordenador.
- Los accesorios se venden por separado en plantronics.com/accessories.

Conexión del auricular

Conecte el auricular con cable USB o el adaptador USB del auricular inalámbrico de Plantronics al puerto del auricular USB de MDA220*.

NOTA Su auricular seguirá funcionando como si estuviese conectado directamente al ordenador.



*Para consultar una lista de los auriculares y adaptadores USB para auriculares inalámbricos compatibles, visite plantronics.com/support.

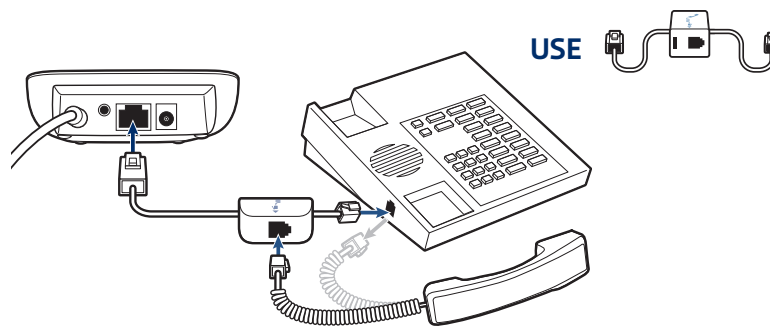
Teléfono de escritorio: conexión y llamada

Hay tres opciones para conectar el MDA220 al teléfono de escritorio.

- Teléfono de escritorio (estándar)
- Teléfono de escritorio + dispositivo HL10 y unidad de alimentación (se venden por separado)
- Teléfono de escritorio + cable EHS (se vende por separado)

NOTA Si va a utilizar el Teléfono de escritorio (estándar) o el Teléfono de escritorio + dispositivo HL10 y unidad de alimentación continúe con los pasos indicados a continuación. Si va a utilizar Teléfono de escritorio + cable EHS, consulte la Guía de introducción a EHS que se suministró con su cable EHS o en plantronics.com/accessories para obtener las instrucciones de instalación.

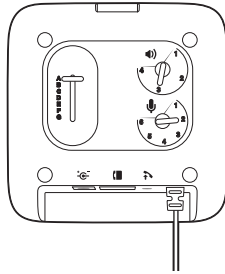
- Teléfono de escritorio (estándar)
- 1 Conecte un extremo del cable de interfaz del teléfono a la parte trasera del conmutador.
 - 2 Desconecte el cable de bobina del microteléfono de la parte trasera del teléfono de escritorio y vuelva a conectarlo a la caja de empalme del cable de interfaz del teléfono.
 - 3 Conecte el resto del extremo del cable de interfaz del teléfono en el puerto del microteléfono abierto en el teléfono de escritorio.
- El teléfono de escritorio seguirá funcionando; simplemente se cuelga de forma diferente.



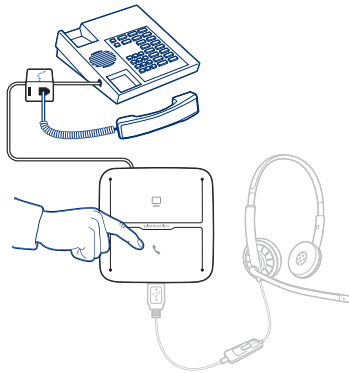
NOTA Tenga en cuenta que si su teléfono cuenta con un puerto de auriculares integrado, únicamente deberá utilizar el puerto cuando no utilice el dispositivo para descolgar el teléfono HL10. En ese caso, deberá pulsar el botón auricular de su teléfono y el botón de llamada del auricular para responder y finalizar llamadas

Comprobación de la configuración y llamada de prueba

- 1 Si su teléfono de escritorio dispone de control de volumen, ajústelo al nivel medio.
- 2 En la parte inferior del conmutador, asegúrese de que el interruptor deslizante de configuración esté situado en la posición A, el control de volumen de escucha en la posición 3 y el control de volumen de conversación en la posición 2.



- 3 Retire el teléfono de la horquilla del teléfono de escritorio (o, si ha conectado el MDA220 a la conexión de auriculares en la parte inferior del teléfono, pulse el botón de auriculares del teléfono).
- 2 Colóquese el auricular y, a continuación, pulse el botón de conversación del teléfono de escritorio de MDA220.

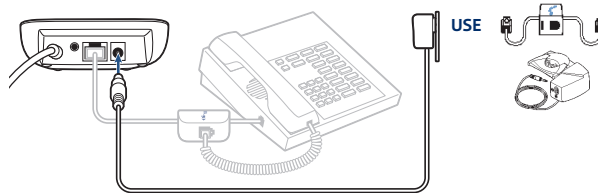


- 3 Si no oye el tono de llamada, ajuste el interruptor de configuración a cada posición sucesiva (de la A a la G) hasta que lo oiga.
- 4 Haga una llamada de prueba desde el teléfono de escritorio. Asegúrese de que la persona al otro lado de la línea puede escucharle claramente. En algunos casos, el interlocutor podría escuchar un pronunciado efecto de eco momentáneo o permanente. En tal caso, tendrá que ajustar la configuración. Repita los pasos 5 y 6 a partir de la siguiente posición del interruptor en la que se escuche el tono de llamada.
- 5 Si es necesario, ajuste el control de volumen de escucha si se oye a la otra persona demasiado fuerte o con distorsión. Pida a la persona al otro lado de la línea que hable a distintos volúmenes.
- 6 Si es necesario, ajuste el control de volumen de conversación, hable a un volumen medio y alto, y pregunte a la otra persona si el sonido está razonablemente libre de distorsión.
- 7 Finalice la llamada pulsando el botón de llamada del auricular y devolviendo el teléfono a la horquilla del teléfono de escritorio (o pulsando el botón de auriculares del teléfono si está conectado a una clavija para auriculares específica).

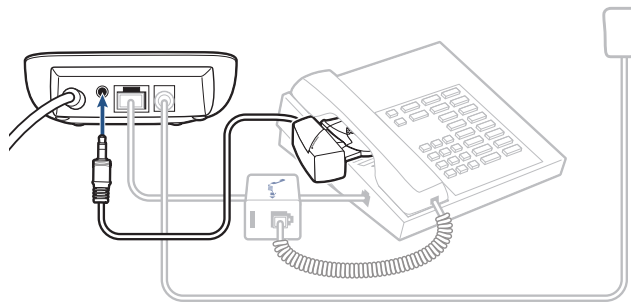
NOTA Si va a instalar el dispositivo HL10 para descolgar y la unidad de alimentación, continúe con los pasos indicados a continuación. En caso contrario, continúe con **Ordenador: conexión y llamada**.

Teléfono de escritorio con HL10 y unidad de alimentación (se venden por separado)

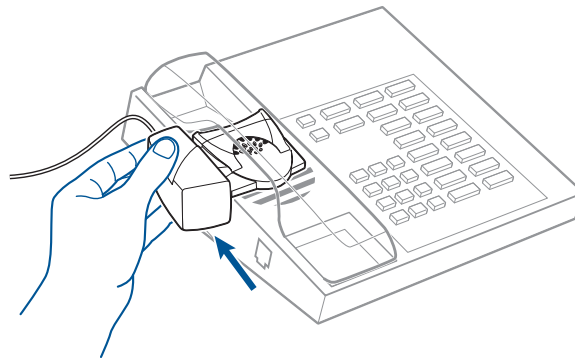
- 1 Conecte uno de los extremos de la unidad de alimentación al conector de alimentación situado en la parte posterior de MDA220 y el otro extremo a una toma de corriente.



- 2 Conecte con firmeza al conector correspondiente de la base del dispositivo para descolgar el teléfono.

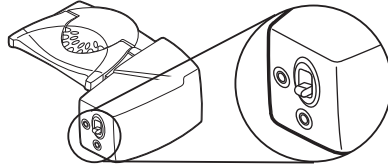


- 3 Con el auricular puesto, deslice el brazo del dispositivo para descolgar el teléfono hasta que la base del dispositivo toque el lado del teléfono.



- 4 Deslice el dispositivo para descolgar hacia arriba, hasta que quede a punto de tocar el auricular del microteléfono.
- 5 Pulse el botón de llamada del auricular para activar el dispositivo para descolgar el teléfono.
- 6 Si oye un tono de llamada, el dispositivo se ha instalado correctamente y no requiere ajuste alguno.
- 7 Retire las tiras protectoras de las 3 cintas adhesivas de la parte inferior del dispositivo.
- 8 Coloque suavemente en el teléfono de escritorio en la posición predeterminada el dispositivo para descolgar el teléfono.
- 9 Presione firmemente para fijarlo.

- Si no oye tono de llamada
- 1 Si no oye un tono de llamada, eleve el regulador de altura del dispositivo para descolgar el teléfono hasta la siguiente posición.



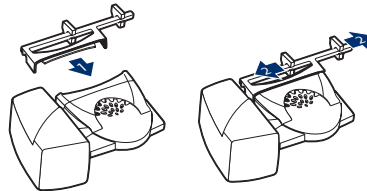
- 2 Repita los pasos 3 al 6 anteriores según sea necesario hasta que oiga un tono de llamada.
- 3 Cuando oiga un tono de llamada, fije el dispositivo para descolgar el teléfono según se describe en los pasos 7 a 9.

Piezas adicionales (en caso necesario)

Utilice el brazo de prolongación cuando el dispositivo para descolgar el teléfono necesite una mayor estabilidad al colgar y descolgar el microteléfono en la horquilla.

Brazo de prolongación

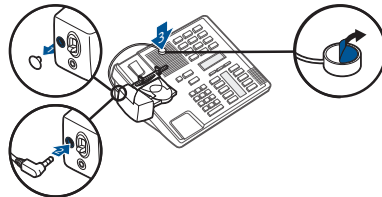
- 1 Coloque el brazo de prolongación sobre el dispositivo para descolgar el teléfono.
- 2 Las arandelas de sujeción pueden colocarse tanto a la derecha como a la izquierda. Coloque las arandelas de sujeción en la parte exterior del microteléfono de manera que lo sujeten suavemente.



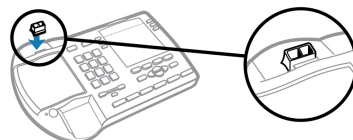
Micrófono del timbre

Utilice el micrófono del timbre sólo cuando el altavoz del teléfono no esté colocado directamente bajo el microteléfono.

- 1 Retire la tapa del conector del micrófono del timbre, situada en la parte posterior del dispositivo para descolgar el teléfono.
- 2 Conecte el timbre al enchufe del micrófono.
- 3 Coloque el micrófono del timbre sobre el altavoz del teléfono. Retire la cinta adhesiva y péguelo.



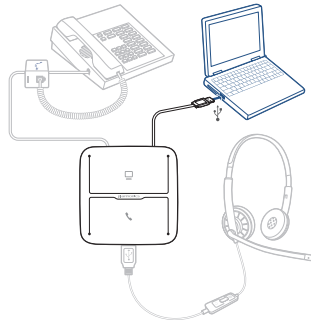
Sólo para teléfonos Nortel



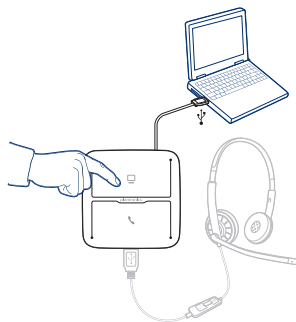
Ordenador: conexión y llamada

Conexión del ordenador y realización de una llamada

- 1 Conecte el cable USB desde MDA220 hasta el ordenador. El indicador LED del botón de conversación del ordenador será de color verde fijo.










- 2 Con el auricular colocado, realice una llamada de prueba desde el teléfono Softphone del ordenador.



- 3 Finalice la llamada pulsando el botón de conversación del ordenador de MDA220.
NOTA Para utilizar la función de llamada con un softphone en el ordenador, tendrá que instalar *Plantronics Hub*. Consulte plantronics.com/software

Indicadores LED de MDA220

Indicador LED	Estado del indicador LED	Indicación
	Verde sin parpadeo	Conectado al audio del ordenador (predeterminado)
	Parpadea en verde	Llamada entrante al ordenador
	Parpadea en amarillo	Audio del ordenador en espera activo
	Parpadea en verde	Llamada entrante al teléfono de escritorio
	Verde sin parpadeo	Audio del teléfono de escritorio conectado
	Parpadea en amarillo	Audio del teléfono en espera activo
	Ambos iconos parpadean en verde durante 2 segundos	Se está iniciando MDA220: cuando termine de iniciarse, los dos indicadores LED estarán apagados si no se ha conectado ningún auricular. Si se conecta un auricular, el icono del ordenador pasará a estar de color verde fijo.
	Rojo sin parpadeo	Actualización del firmware en curso: siga las instrucciones de actualización del firmware para cerrar cuando finalice.
	Rojo sin parpadeo	Estado actual agotado: uso de HL10 sin alimentación eléctrica. Desconecte MDA220, agregue el adaptador de alimentación y vuelva a conectar MDA220 al ordenador.
	Parpadea en rojo	Fallo del auricular: sustituya el auricular y apague y encienda MDA220.

Al pulsar en uno de los dos botones, abrirá una línea telefónica/canal de audio. En función de las circunstancias, no se oír un tono de llamada hasta que se marque desde el teléfono. Con los botones de la base podrá cambiar a una línea telefónica/canal de audio diferente.

Uso diario

Recepción de una llamada entrante

La manera más sencilla de responder a una llamada entrante desde el teléfono de escritorio u ordenador es pulsando el botón de conversación con el indicador LED intermitente (teléfono de escritorio u ordenador) al oír una llamada entrante.

También puede responder a una llamada entrante pulsando el botón de control de llamada del auricular, si viene incorporado en el auricular.

NOTA La función remota de respuesta y finalización de llamadas para el teléfono de escritorio requiere la utilización de un cable EHS o dispositivo para descolgar HL10. Para obtener más información, visite plantronics.com/accessories.

NOTA La capacidad de respuesta y finalización a distancia para el ordenador es una función de software y depende de un teléfono Softphone compatible. Si no instala el software o no tiene un teléfono Softphone compatible, deberá pulsar primero el botón de llamada del auricular. Para obtener más información, visite www.plantronics.com/SoftphoneCompatibility.

Realizar una llamada saliente

Llamadas salientes del teléfono de escritorio

- 1 Colóquese el auricular y, a continuación, pulse el botón de conversación del teléfono de escritorio de MDA220.
- 2 Retire el auricular de la horquilla. Oirá el tono de llamada.
NOTA Este paso será automático si instala un dispositivo para descolgar o un accesorio EHS. Para consultar una lista completa de accesorios, visite plantronics.com/accessories.
- 3 Marque el número en el teléfono de escritorio.
- 4 Para finalizar la llamada, pulse el botón de conversación del teléfono de escritorio y cuelgue el auricular.

Llamadas salientes de Softphone

La manera más sencilla de realizar una llamada de softphone es marcando el número en su aplicación de softphone cuando lleve puesto el auricular. Se le conectará automáticamente a su llamada. Finalice la llamada pulsando el botón de conversación del ordenador.

Compatibilidad de Softphone La función remota para responder y finalizar llamadas del auricular está disponible para todos los teléfonos Softphone, sin necesidad de aplicar una configuración adicional, con la excepción del programa Skype for Business.

Intercambio de llamadas

Para cambiar de una llamada de teléfono de escritorio a una llamada de ordenador (o viceversa) solo tiene que pulsar el otro botón de llamada para responder a una llamada entrante o realizar una llamada. El audio en espera activo viene se indica mediante un icono rojo intermitente.

Resolución de problemas

Teléfono de escritorio

No oigo tono de llamada en el auricular.

Ajuste la configuración con el conmutador hasta que oiga un tono de llamada.

Ajuste el volumen de escucha con el botón de volumen del auricular.

Si el volumen continúa siendo demasiado bajo, gradúe el control del volumen de escucha del conmutador.

Asegúrese de que el dispositivo para descolgar el teléfono descuelga el microteléfono lo suficientemente alto como para hacer funcionar el conmutador. Seleccione un ajuste superior si fuese necesario.

Si va a utilizar un auricular inalámbrico, asegúrese de que su auricular esté registrado en el adaptador USB. Consulte las instrucciones de registro que se incluyen con su auricular inalámbrico.

Asegúrese de que el auricular esté cargado.

Pulse el botón de llamada del auricular.

Oigo interferencias.

Si está utilizando un auricular inalámbrico, asegúrese de que haya una distancia mínima de 12 pulgadas entre el conmutador y el ordenador, y de 6 pulgadas entre el conmutador y el teléfono de escritorio. Si ajustar la distancia no ayuda, es que los auriculares están fuera de alcance y debe acercarse al conmutador.

El sonido está distorsionado.

Baje el control de volumen de conversación o de escucha en el conmutador. Para la mayoría de los teléfonos, el ajuste adecuado es la posición 3.

Si el teléfono de escritorio dispone de un control de volumen, bájelo hasta que desaparezca la distorsión.

Si el sonido sigue distorsionado, disminuya al volumen de conversación del auricular con el control de volumen del mismo. Si la distorsión persiste, baje el control del volumen de escucha del conmutador.

Si va a utilizar un auricular inalámbrico, asegúrese de que como mínimo hay 30 cm entre el conmutador y su ordenador, y 16 cm entre el conmutador y su teléfono de escritorio.

Se oye eco en el auricular.

Baje los controles de volumen de escucha y de conversación del conmutador. Para la mayoría de los teléfonos, el ajuste adecuado es la posición 3.

Si en esta posición el sonido es muy bajo, utilice el control de volumen del auricular para aumentar el volumen de conversación.

Si el volumen de conversación es demasiado bajo para el interlocutor, ajuste la posición del auricular para asegurarse de que el micrófono está lo más cerca posible de la boca.

Ajuste el interruptor de configuración. La posición más utilizada es "A" que, a su vez, es la posición predeterminada.

Quien recibe la llamada oye un zumbido de fondo.

Si va a utilizar un auricular inalámbrico, aleje el conmutador de su teléfono.

Si la unidad de alimentación (solo en el dispositivo HL10) está conectada a un enchufe múltiple, conéctela directamente a la pared.

Softphone

El dispositivo para descolgar el teléfono está instalado pero no descuelga el teléfono.

Asegúrese de que el cable de alimentación de dicho dispositivo está correctamente insertado en el conector del dispositivo para descolgar el teléfono del conmutador.

Cuando marco desde la aplicación del teléfono Softphone, no ocurre nada.

Asegúrese de que el auricular es el dispositivo de sonido predeterminado. En el panel de control, abra el panel de control de dispositivos de sonido desde Panel de control > Sonido

Asegúrese de que utiliza una aplicación de teléfono Softphone compatible. Para consultar una lista de teléfonos Softphone compatibles, visite plantronics.com/software.

Si va a utilizar un auricular inalámbrico, asegúrese de que su auricular esté registrado en el adaptador USB. Consulte las instrucciones de registro que se incluyen con su auricular inalámbrico.

Asegúrese de que el auricular esté cargado.

Asegúrese de que el software Hub esté instalado. Para descargarlo, visite

Si el software Hub no está instalado y no tiene un teléfono Softphone compatible, primero debe presionar el botón de llamada del auricular y, a continuación, utilizar la interfaz del teléfono Softphone para realizar, responder o finalizar llamadas.

Reinicie el ordenador.

El volumen de conversación o escucha es demasiado alto o bajo.

Ajuste el volumen de escucha del auricular.

Ajuste el volumen de escucha/conversación en el panel de control de sonido o las preferencias del sistema del ordenador.

Ajuste el volumen de escucha/conversación en la aplicación del teléfono Softphone.

El sonido está distorsionado o se oye un eco en el auricular.

Disminuya el volumen de conversación o de escucha del ordenador con la aplicación del teléfono Softphone.

Coloque el micrófono a la altura de la barbilla.

Si el sonido sigue distorsionado, baje el volumen del auricular.

Si va a utilizar un auricular inalámbrico, asegúrese de que como mínimo hay 30 cm entre el conmutador y su ordenador, y 16 cm entre el conmutador y su teléfono de escritorio.

Sin conexión de audio al ordenador.

Desenchufe el cable USB del conmutador y, a continuación, vuelva a conectar el cable. Cierre y reinicie la aplicación de Softphone o la de sonido de su PC.

Ya no se escucha sonido a través de los altavoces del ordenador.

Para el sistema operativo Windows XP

- En el Panel de control, vaya a la ficha "Audio" de "Dispositivos de sonido y audio".
- En "Reproducción de sonido" cambie la configuración predeterminada desde Savi Office a los altavoces de su ordenador. Para confirmar el cambio, haga clic en "Aceptar".

Para sistemas Windows Vista y Windows 7

- En el Panel de control, vaya a la opción "Sonido".

- En la ficha "Reproducción", cambie la configuración predeterminada desde Savi Office a los altavoces de su ordenador. Para confirmar el cambio, haga clic en "Aceptar".

Para Mac OS

- Seleccione el menú de Apple, pulse Preferencias del Sistema, y haga clic en Sonido.
 - Haga clic en Salida y, a continuación, seleccione "Altavoces internos" o los altavoces que prefiera.
-

¿NECESITAS MÁS AYUDA?

plantronics.com/support

plantronics®
Simply Smarter Communications™

Plantronics, Inc.

345 Encinal Street
Santa Cruz, California,
95060
Estados Unidos

Plantronics B.V.

Scorpius 171
2132 LR Hoofddorp,
Países Bajos

© 2107 Plantronics, Inc. Todos los derechos reservados. Plantronics, el diseño del logotipo, MDA200 y HL10 son marcas comerciales o marcas registradas de Plantronics, Inc. Windows, Windows XP, Windows Vista y Windows 7 son marcas registradas de Microsoft Corporation en EE. UU. y otros países. Nortel es una marca comercial de Nortel Networks. Skype es una marca registrada de Skype Limited. Apple y Mac OS X son marcas comerciales de Apple Computer, Inc. registradas en Estados Unidos y otros países. Todas las demás marcas registradas son propiedad de sus respectivos propietarios.

207844-08 (02.17)