

Plantronics MDA220 USB

사용자 설명서

목차

시작	3
구성품	4
MDA220 기본 사항	5
액세서리	6
헤드셋 연결	7
데스크폰: 연결 및 통화	8
데스크폰(표준)	8
구성 점검 및 테스트 전화 걸기	9
데스크폰+ HL10과 전원 공급 장치(별도 구매)	10
발신음이 들리지 않는 경우	11
컴퓨터: 연결 및 통화	12
컴퓨터 연결 및 전화 걸기	12
MDA220 LED 표시등	13
일상적 사용	14
수신 전화에 응답하기	14
발신 전화 걸기	14
통화 전환	14
문제 해결	15
데스크폰	15
소프트폰	16

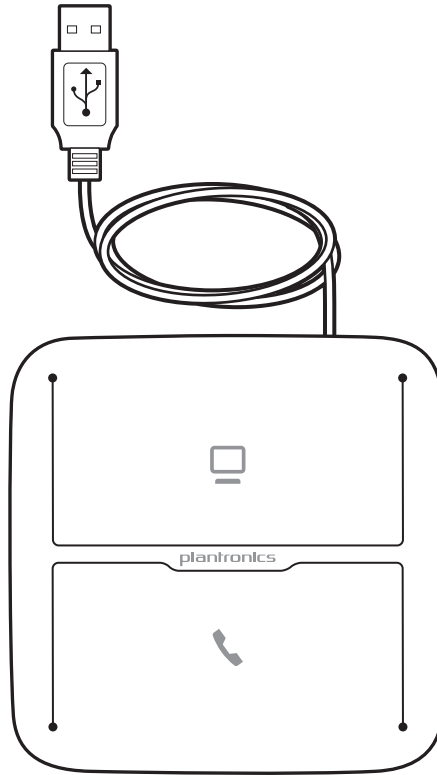
시작

Plantronics 제품을 구입해 주셔서 감사합니다. 이 사용자 설명서에는 MDA220 USB 오디오 스위치 장치를 설정하고 사용하는 방법이 수록되어 있습니다.

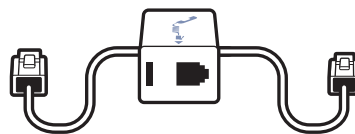
제품을 설치 또는 사용하기 전에 별도 제공된 안전 지침서를 읽고 중요한 제품 사용을 위한 참조하십시오.

구성품

MDA 220 오디오 스위치 장치

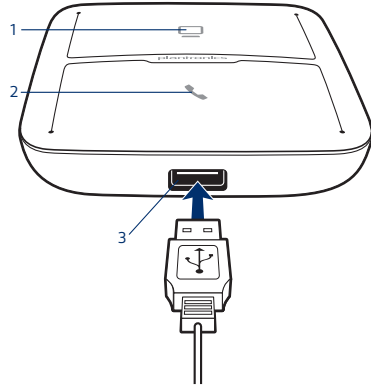


전화 인터페이스 케이블

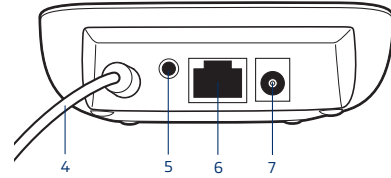


MDA220 기본 사항

앞면/윗면

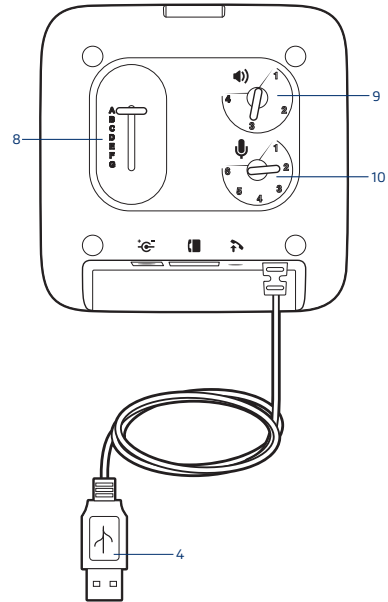


뒷면

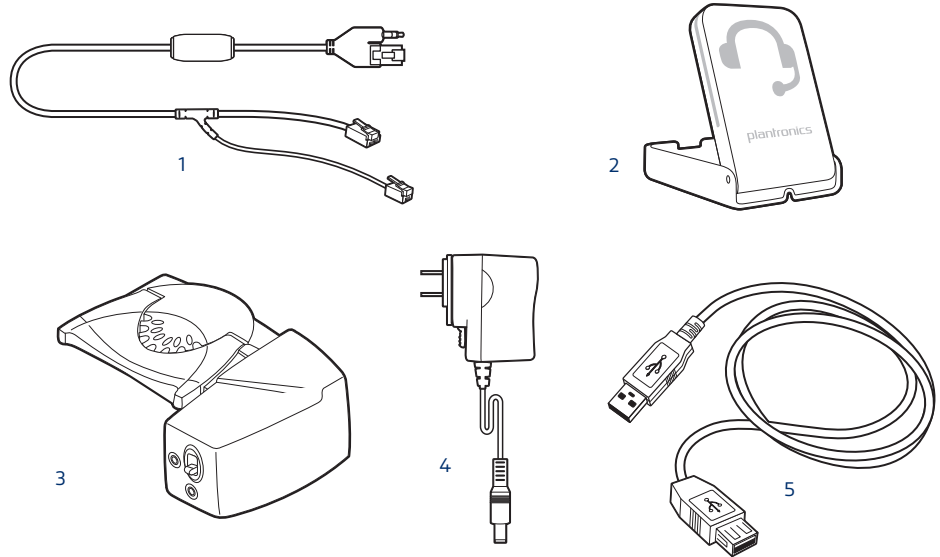


- | | |
|-----------------------------|-------------------|
| 1 컴퓨터 오디오 버튼 | 6 전화 인터페이스 케이블 잭* |
| 2 데스크폰 오디오 버튼 | 7 전원 잭* |
| 3 USB 헤드셋/Bluetooth 어댑터 포트* | 8 구성 슬라이드 스위치 |
| 4 USB 케이블(컴퓨터에 연결) | 9 청취 볼륨 다이얼 |
| 5 송수화기 거치대/EHS 잭* | 10 통화 볼륨 다이얼 |
- *액세서리 미포함

밑면



액세서리

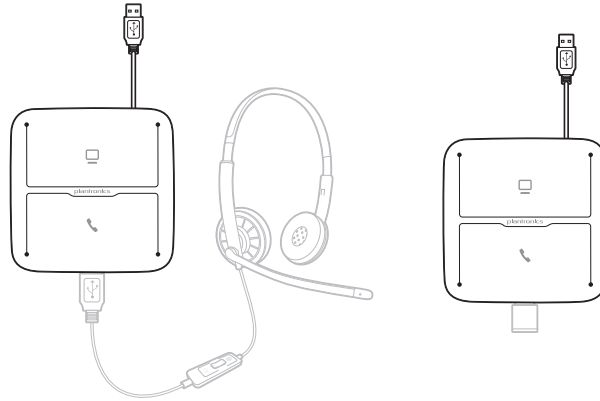


- 1 전자식 후크 스위치 케이블** 전자식으로 데스크폰 송수화기 후크를 자동 해제합니다. 헤드셋으로 원격 전화 받기/끊기가 가능하게 해 줍니다.
 - 2 온라인 표시등(OLI)** 통화가 활성화되면 깜박이는 표시등으로, 통화 중이라는 것을 다른 사람들에게 알리는 기능을 합니다.
 - 3 HL10 거치대** 자동으로 송수화기를 들어올리고 크래들에 다시 놓을 수 있습니다. 헤드셋으로 원격 전화 받기/끊기가 가능하게 해 줍니다.
 - 4 AC 어댑터** HL10 거치대 사용 시 필요합니다.
 - 5 USB 연장 케이블** MDA200과 컴퓨터 사이의 USB 케이블 길이를 연장합니다.
- 액세서리는 plantronics.com/accessories에서 별도로 판매합니다.

헤드셋 연결

Plantronics 지원 USB 유선 헤드셋 또는 무선 USB 헤드셋 어댑터를 MDA220 USB 헤드셋 포트에 연결합니다.*

참고 헤드셋이 컴퓨터에 직접 연결된 것처럼 계속 작동합니다.



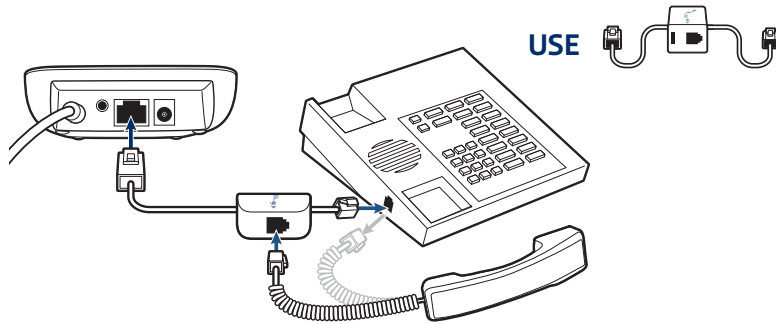
*지원 헤드셋과 무선 USB 헤드셋 어댑터 목록은 plantronics.com/support를 참조하십시오.

데스크폰: 연결 및 통화

MDA220을 데스크폰에 연결하는 데에는 세 가지 옵션이 있습니다.

- 데스크폰(표준)
- 데스크폰+ HL10 거치대와 전원 공급 장치(별도 구매)
- 데스크폰+ EHS 케이블(별도 구매)
참고 데스크폰(표준) 또는 데스크폰+ HL10 거치대와 전원 공급 장치를 사용하는 경우 아래를 진행하십시오. 데스크폰 + EHS 케이블을 사용하는 경우 EHS 케이블과 함께 제공된 EHS 시작 설명서나 plantronics.com/accessories에서 설치 지침을 참조하십시오.

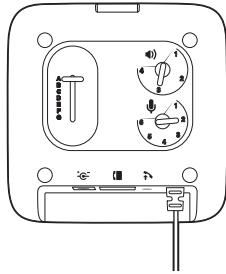
- 데스크폰(표준)
- 1 전화 인터페이스 케이블의 한쪽 끝을 스위치 장치의 뒷면에 연결합니다.
 - 2 데스크폰 본체에서 송수화기 코일 코드의 연결을 해제하여 전화 인터페이스 케이블 중계 상자에 다시 연결합니다.
 - 3 전화 인터페이스 케이블의 나머지 끝을 아무 것도 꽂혀 있지 않는 데스크폰의 송수화기 포트에 연결합니다.
연결 방식이 바뀌었을 뿐, 데스크폰 송수화기 작동에는 변화가 없습니다.



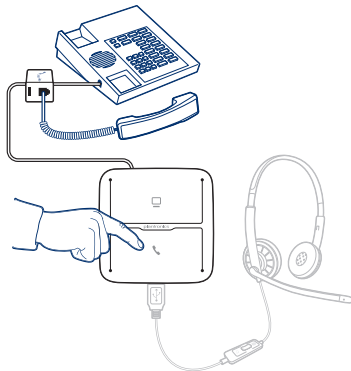
참고 전화에 헤드셋 포트가 내장되어 있는 경우, HL10 거치대를 사용하지 않는 한 해당 헤드셋 포트만 사용할 수 있습니다. 이 구성에서, 전화를 받거나 끊으려면 전화기의 헤드셋 버튼과 헤드셋의 통화 버튼을 모두 눌러야 합니다.

구성 점검 및 테스트 전
화 걸기

- 1 데스크폰에서 볼륨 컨트롤이 가능한 경우 중간 볼륨으로 설정합니다.
- 2 스위치 장치 밑면에서 구성 슬라이드 스위치를 "A"로, 청취 볼륨 다이얼은 3으로, 통화 볼륨은 "2"로 각각 설정합니다.



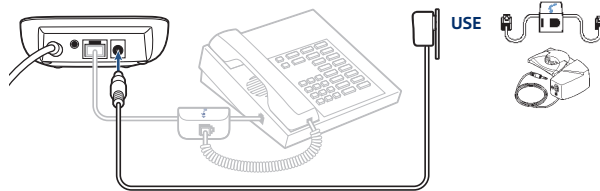
- 1 데스크폰 크래들에서 송수화기 듭니다. (MDA220 제품을 전화기 밑면의 헤드셋 연결부에 연결한 경우에는 전화기에 있는 헤드셋 버튼을 누릅니다.)
- 2 헤드셋을 착용한 상태에서 MDA220의 데스크폰 통화 버튼을 누릅니다.



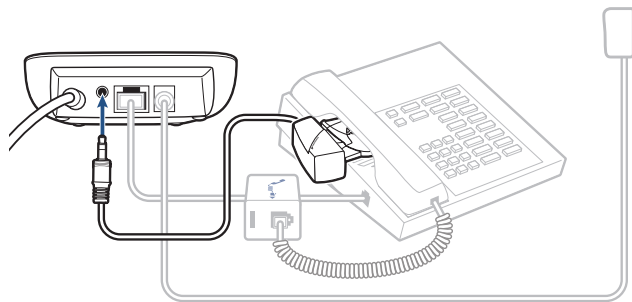
- 3 발신음이 들리지 않을 경우, 들릴 때까지 A부터 시작해서 G까지 점차적으로 구성 스위치를 조절합니다.
 - 4 데스크폰에서 테스트 전화를 겁니다. 상대방이 통화 음성을 선명하게 들을 수 있는지 인합니다. 상대방이 심각하게 끊기거나 지속적으로 반향이 들린다고 하는 경우 설정이 잘못된 것입니다. 발신음이 들렸던 스위치의 다음 스위치부터 5-6단계를 반복합니다.
 - 5 상대방의 소리가 너무 크거나 왜곡될 경우 필요에 따라 청취 볼륨 다이얼을 조절합니다. 상대방에게 통화 볼륨 수준을 바꾸도록 요청합니다.
 - 6 필요한 경우 통화 볼륨 다이얼을 조절하고, 높은 볼륨이나 중간 볼륨 수준에서 통화하는 동안 소리가 왜곡되지 않는지 상대방과 확인합니다.
 - 7 헤드셋 통화 버튼을 누르고 송수화기를 데스크폰 크래들에 내려 놓아 통화를 종료합니다. (헤드셋 전용 잭에 연결되어 있는 경우에는 전화기의 헤드셋 버튼을 누릅니다.)
- 참고 HL10 거치대와 전원 공급 장치를 설치하는 경우 아래와 같이 진행하십시오. 그렇지 않은 경우 컴퓨터: 연결 및 통화를 진행하십시오.

데스크폰+ HL10과 전원
공급 장치(별도 구매)

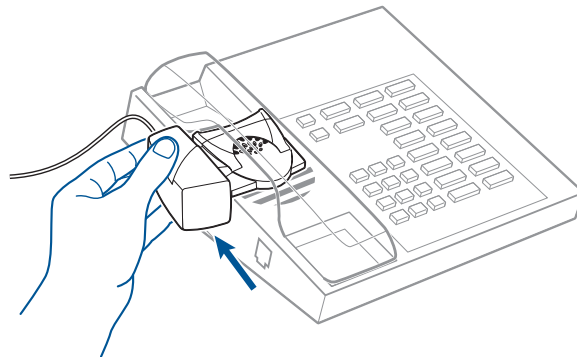
- 1 전원 공급 장치의 한쪽 끝을 MDA220 뒷면의 전원 공급 잭에 연결하고 다른 끝을 전기가 들어오는 전원 콘센트에 꽂습니다.



- 2 송수화기 거치대 전원 코드를 송수화기 거치대 잭에 단단히 밀어 넣습니다.



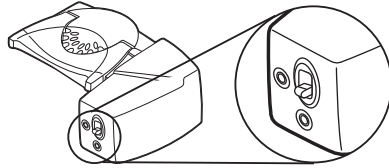
- 3 헤드셋을 착용한 상태에서 송수화기 거치대 암을 거치대 본체가 전화 옆면에 닿을 때까지 밀니다.



- 4 거치대를 위로 밀어 거치대가 거의 송수화기 듣는 쪽 부분에 닿도록 합니다.
- 5 헤드셋의 통화 버튼을 눌러 거치대를 작동시킵니다.
- 6 발신음이 들리면 거치대가 올바르게 설정된 것으로, 조절할 필요가 없습니다.
- 7 거치대 아래에 있는 3개의 장착 테이프에서 보호 스트립을 뗍니다.
- 8 거치대를 데스크폰에서 정해진 자리에 부드럽게 놓습니다.
- 9 힘주어 눌러 부착시킵니다.

발신음이 들리지 않는
경우

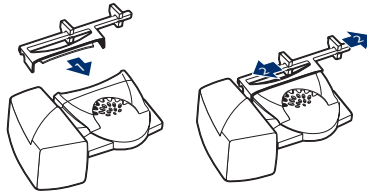
- 1 발신음이 들리지 않는 경우 거치대의 높이 스위치를 그 다음 높은 위치로 올립니다.



- 2 발신음이 들릴 때까지 3-6단계를 반복합니다.
- 3 발신음이 들리면 7-9단계에 설명된 대로 거치대를 고정시킵니다.
추가 부품(필요한 경우)
헤드셋을 편하게 들거나 내려 놓을 수 있도록 헤드셋 거치대를 보다 안정감 있게 고정하려면 확장대를 사용합니다.

확장대

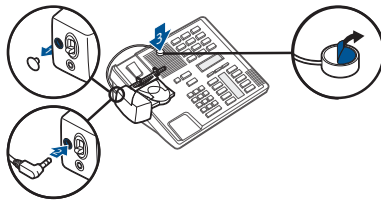
- 1 확장대를 거치대로 밀어 넣습니다.
- 2 지지대를 좌우로 이동할 수 있습니다. 전화기를 조심스럽게 잡도록 지지대의 위치를 수화기 바깥쪽으로 조정합니다.



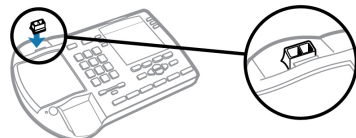
벨소리 조절 마이크

전화기 스피커가 송수화기 바로 아래에 있지 않을 때에만 벨소리 조절 마이크를 사용하십시오.

- 1 거치대 뒤쪽의 벨소리 조절 마이크 잭에서 덮개를 벗깁니다.
- 2 벨소리 조절 마이크 플러그를 연결합니다.
- 3 벨소리 조절 마이크를 전화기 스피커 위로 가져갑니다. 접착 테이프를 벗기고 벨소리 조절 마이크를 부착합니다.

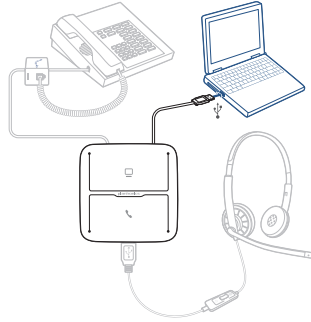


Nortel 전화기만 해당

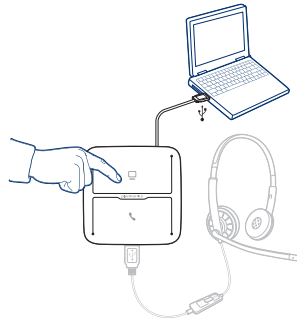


컴퓨터: 연결 및 통화

- 컴퓨터 연결 및 전화 걸기 1 MDA220의 USB 케이블을 컴퓨터에 연결합니다. 컴퓨터 통화 버튼 LED가 녹색으로 고정됩니다.




- 2 헤드셋을 착용한 상태에서 컴퓨터 소프트웨어에서 테스트 전화를 겁니다.



- 3 MDA220의 컴퓨터 통화 버튼을 눌러 통화를 종료합니다.
참고 PC에서 소프트웨어의 통화 기능을 사용하려면 Plantronics Hub를 설치해야 합니다.
plantronics.com/software을(를) 참조하십시오.

MDA220 LED 표시등

LED	LED 상태	알림
	녹색 고정	PC 오디오에 연결됨(기본 조건)
	녹색 깜박임	PC 전화가 걸려옴
	노란색 깜박임	활성 PC 오디오 대기
	녹색 깜박임	데스크폰기로 전화가 걸려옴
	녹색 고정	데스크폰 오디오가 연결됨
	노란색 깜박임	활성 전화 오디오 대기
 	두 아이콘이 녹색으로 2초간 깜박임	MDA220 부팅 중 - 부팅이 완료된 후, 연결된 헤드셋이 없으면 두 LED가 모두 꺼집니다. 연결된 헤드셋이 있으면 PC 아이콘이 녹색으로 고정됩니다.
	빨간색으로 켜짐	펌웨어 업데이트 진행 중 - 업데이트가 완료되면 펌웨어 업데이트 안내를 따릅니다.
	빨간색으로 켜짐	과전류 상황 - 전원 공급 장치 없이 HL10을 사용 중입니다. MDA220을 분리하고 전원 어댑터를 연결한 후, MDA220을 PC에 다시 연결합니다.
	빨간색 깜박임	헤드셋 결함 - 헤드셋을 교체하고 MDA220의 전원을 켭니다.

두 버튼 중 하나를 누르면 전화선/오디오 채널이 열립니다. 환경에 따라, 전화기에서 전화를 걸 때까지 발신음이 들리지 않을 수 있습니다. 버튼을 누르면 다른 전화선/채널로 전환할 수 있습니다.

일상적 사용

수신 전화에 응답하기

데스크폰나 컴퓨터로 걸려오는 전화에 응답하는 가장 쉬운 방법은, 수신 전화 벨소리가 들리면 깜박이는 LED(데스크폰나 컴퓨터) 통화 버튼을 누르는 것입니다. 또는, 헤드셋에 인라인 컨트롤이 있는 경우 헤드셋 인라인 컨트롤 버튼을 눌러도 됩니다. 참고 데스크폰에서 원격 받기/끊기 기능을 사용하려면 EHS 케이블 또는 HL10 거치대가 필요합니다. 자세한 내용은 plantronics.com/accessories를 참조하십시오.

참고 PC에서 원격 받기/끊기 기능을 사용하려면 소프트웨어와 호환되는 소프트폰이 필요합니다. 소프트웨어를 설치하지 않았거나 호환되는 소프트폰이 없는 경우 먼저 헤드셋 통화 버튼을 눌러야 합니다. 자세한 내용은 www.plantronics.com/SoftphoneCompatibility를 참조하십시오.

발신 전화 걸기

데스크폰에서 발신 전화 걸기

- 1 헤드셋을 착용한 상태에서 MDA220의 데스크폰 통화 버튼을 누릅니다.
- 2 크래들에서 헤드셋을 들면 발신음이 들립니다. 참고 거치대 또는 EHS 액세서리를 설치하면 이 단계가 자동으로 수행됩니다. plantronics.com/accessories에서 전체 액세서리 목록을 참조하십시오.
- 3 데스크폰으로 전화를 겁니다.
- 4 통화를 종료하려면, 데스크폰 통화 버튼을 누르고 송수화기를 내립니다.

소프트폰으로 발신 전화 걸기

소프트폰으로 전화를 거는 가장 쉬운 방법은, 헤드셋을 착용하고 소프트폰 응용 프로그램에서 번호를 누르는 것입니다. 자동으로 전화가 연결됩니다. 통화를 종료하려면, 컴퓨터 통화 버튼을 누릅니다.

소프트폰 호환성 호환되는 소프트폰이 있는 경우 추가 단계 없이 헤드셋에서 원격 전화 받기/끊기가 가능합니다(Skype for Business 제외).

통화 전환

데스크폰에서 컴퓨터로 통화 전환(혹은 그 반대)은 전환을 원하는 기기에서 수신 전화 또는 발신 전화 통화 버튼을 누르기만 하면 됩니다. 대기 중인 활성 오디오는 깜박이는 빨간색 아이콘으로 표시됩니다.

문제 해결

데스크폰

헤드셋에서 발신음이 들리지 않습니다.

발신음이 들릴 때까지 스위치 장치의 구성을 조절합니다.

헤드셋 볼륨 버튼으로 청취 볼륨을 미세하게 조절합니다.

볼륨이 여전히 낮은 상태라면 스위치 장치에 있는 청취 볼륨을 조절합니다.

후크 스위치가 작동할 수 있도록 거치대에 송수화기가 충분히 높이 올려져 있는지 확인합니다. 필요한 경우 더 높게 설정하십시오.

무선 헤드셋을 사용한다면, 헤드셋이 USB 어댑터에 가입되었는지 확인합니다. 무선 헤드셋과 함께 제공된 가입 안내서를 참조하십시오.

헤드셋이 충전되었는지 확인합니다.

헤드셋에서 통화 버튼을 누릅니다.

잡음이 들립니다.

무선 헤드셋을 사용하는 경우 스위치 장치와 컴퓨터 사이는 최소 30cm, 스위치 장치와 데스크폰 사이는 최소 15cm 떨어져도록 합니다. 거리를 조절해도 문제가 해결되지 않을 경우 헤드셋이 범위를 벗어나 있을 수 있으므로 스위치 장치 쪽으로 가까이 이동합니다.

음향이 왜곡되었습니다.

스위치 장치에서 통화 볼륨 다이얼 및/또는 청취 볼륨 다이얼을 낮추십시오. 대부분의 전화는 위치 3이 적절합니다.

데스크폰에 볼륨 컨트롤이 있으면 소리 왜곡이 사라질 때까지 볼륨을 낮춥니다.

계속 왜곡 현상이 해결되지 않으면 헤드셋 볼륨을 조정하여 헤드셋 스피커 볼륨을 낮춥니다. 왜곡 현상이 해결되지 않으면 스위치 장치의 청취 볼륨을 낮춥니다.

무선 헤드셋을 사용하는 경우 스위치 장치와 컴퓨터 사이는 최소 30cm, 스위치 장치와 데스크폰 사이는 최소 15cm 떨어져도록 합니다.

헤드셋에서 반향이 들립니다.

스위치 장치의 청취 볼륨과 통화 볼륨 다이얼을 낮춥니다. 대부분의 전화는 위치 3이 적절합니다.

소리가 듣기에 너무 작으면 헤드셋 볼륨 컨트롤을 조정하여 헤드셋 스피커 볼륨을 높입니다.

이 위치에서 통화 볼륨이 너무 낮으면, 헤드셋 위치를 조절하여 마이크가 최대한 입에 가까이 오도록 합니다.

구성 스위치를 조정하십시오. 가장 일반적으로 쓰이는 위치는 "A"이며 기본 위치이기도 합니다.

상대방에게 "왕"하는 소리가 들린다고 합니다.

무선 헤드셋을 사용한다면, 스위치 장치를 전화기에서 더 멀리 이동시킵니다.

전원 공급 장치(HL10 거치대 전용)가 멀티 탭에 꽂혀 있다면, 벽면에 직접 꽂습니다.

송수화기 거치대가 설치되어 있지만 송수화기를 들어 올리지 않습니다.

헤드셋 거치대 전원 코드를 본체의 송수화기 거치대 잭에 완전히 밀어 넣었는지 확인하십시오.

소프트폰

소프트폰 응용 프로그램에서 전화를 걸어도 반응이 없습니다.

헤드셋이 기본 사운드 장치인지 확인합니다. 제어판 > 사운드로 이동하여 제어판에서 사운드 장치 제어판을 시작합니다. 호환되는 소프트웨어 응용 프로그램인지 확인하십시오. 호환되는 소프트웨어 목록을 확인하려면 plantronics.com/software를 방문하십시오.

우선 헤드셋을 사용한다면, 헤드셋이 USB 어댑터에 가입되었는지 확인합니다. 우선 헤드셋과 함께 제공된 가입 안내서를 참조하십시오.

헤드셋이 충전되었는지 확인합니다.

Hub 소프트웨어가 설치되었는지 확인합니다. 다운로드하려면

Hub 소프트웨어가 설치되어 있지 않고 호환되는 소프트웨어가 없다면 먼저 헤드셋 통화 버튼을 누른 후 소프트웨어 인터페이스를 이용하여 전화 걸기/받기/끊기가 가능합니다.

컴퓨터를 다시 시작합니다.

통화 및/또는 청취 볼륨이 너무 낮거나 높습니다.

헤드셋 청취 볼륨을 조절합니다.

컴퓨터의 사운드 제어판/시스템 환경설정에서 청취/통화 볼륨을 조절합니다.

소프트폰 응용 프로그램에서 청취/통화 볼륨을 조절합니다.

헤드셋에서 소리가 왜곡되거나 반향이 들립니다.

소프트폰 응용 프로그램을 이용하여 컴퓨터에서 통화 및/또는 청취 볼륨을 낮춥니다.

마이크가 얼굴의 턱을 향하도록 조절합니다.

그래도 왜곡된 사운드가 들리면 헤드셋의 볼륨 다이얼을 낮추십시오.

우선 헤드셋을 사용하는 경우 스위치 장치와 컴퓨터 사이는 최소 30cm, 스위치 장치와 데스크폰 사이는 최소 15cm 떨어져도록 합니다.

PC에 오디오가 연결되어 있는지 확인합니다.

스위치 장치에서 USB 케이블을 분리한 후 케이블에 다시 연결합니다. 중단하고 PC 오디오 또는 소프트웨어 응용 프로그램을 다시 시작합니다.

PC 스피커로 아무 소리도 들리지 않습니다.

Windows XP 시스템의 경우

- PC 제어판의 "사운드 및 오디오 장치" 옵션에서 "오디오" 탭을 참조하십시오.
- "소리 재생"에서 기본 장치를 Savi Office에서 PC 스피커로 변경합니다. "확인"을 눌러 변경 사항을 적용합니다.

Windows Vista 및 Windows 7 시스템

- PC 제어판의 "사운드" 옵션을 참조하십시오.
- "재생" 탭에서 기본 장치를 "스피커 Savi Office"에서 PC 스피커로 변경합니다. "확인"을 눌러 변경 사항을 적용합니다.

Mac OS

- Apple 메뉴 > 시스템 환경설정을 선택하고 사운드를 클릭합니다.

- 출력을 클릭한 후 "내부 스피커" 또는 스피커 선택을 선택합니다.
-

설명서로는 부족하세요?

plantronics.com/support

plantronics®
Simply Smarter Communications™

Plantronics, Inc.

345 Encinal Street
Santa Cruz, CA 95060
미국

Plantronics B.V.

Scorpius 171
2132 LR Hoofddorp,
Netherlands

© 2107 Plantronics, Inc. All rights reserved. Plantronics, 로고 디자인, MDA200 및 HL10은 Plantronics, Inc.의 상표 또는 등록 상표입니다. Windows, Windows 7, Windows Vista 및 Windows XP는 미국 및 기타 국가에서 등록된 Microsoft Corporation의 상표입니다. Nortel은 Nortel Networks의 상표입니다. Skype는 Skype Limited의 등록 상표입니다. Apple, Mac OS X는 미국 및 기타 국가에서 Apple Computer, Inc.의 등록 상표입니다. 기타 모든 상표는 해당 소유권자의 자산입니다.

207844-18 (02.17)

plantronics®