

# Plantronics MDA220 USB

用户指南

# 内容

欢迎	3
盒中物品	4
Basics MDA220	5
附件	6
连接您的耳机	7
桌面电话: 连接并通话	8
桌面电话 (标准)	8
检查配置并拨打测试电话	9
桌面电话 + HL10 和电源 (另售)	10
如果您听不到拨号音	11
计算机: 连接并通话	12
连接您的计算机并拨打电话	12
MDA220 LED 指示灯	13
日常使用	14
应答来电	14
拨出电话	14
切换通话	14
故障诊断	15
桌面电话	15
网络电话	15

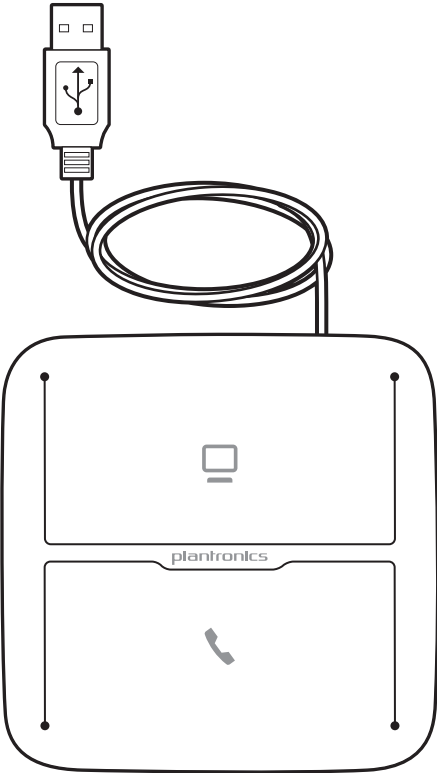
# 欢迎

祝贺您购买到新的 Plantronics 产品。本指南包含设置和使用 MDA220 USB 音频开关的说明。

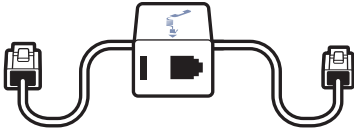
在安装或使用产品之前，请先参阅单独的“安全说明”中的重要产品安全信息。

# 盒中物品

MDA 220 音频开关

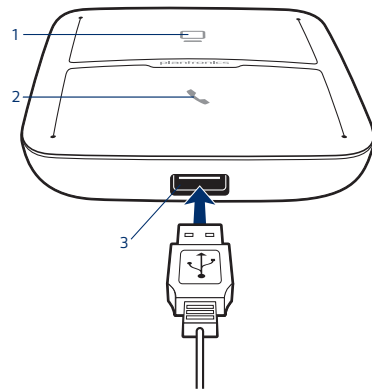


电话接口线缆

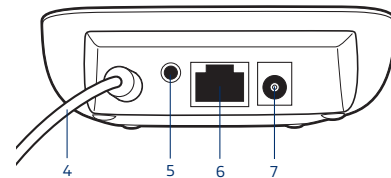


# Basics MDA220

正面/顶部



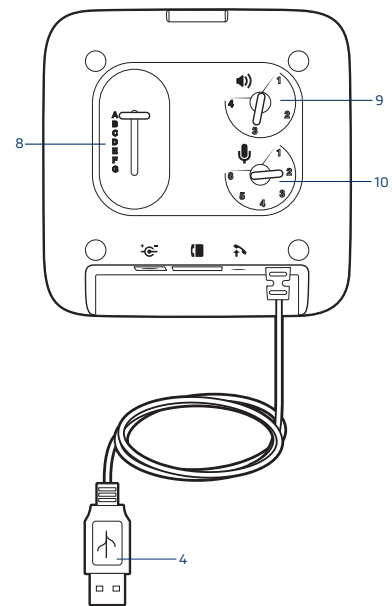
返回



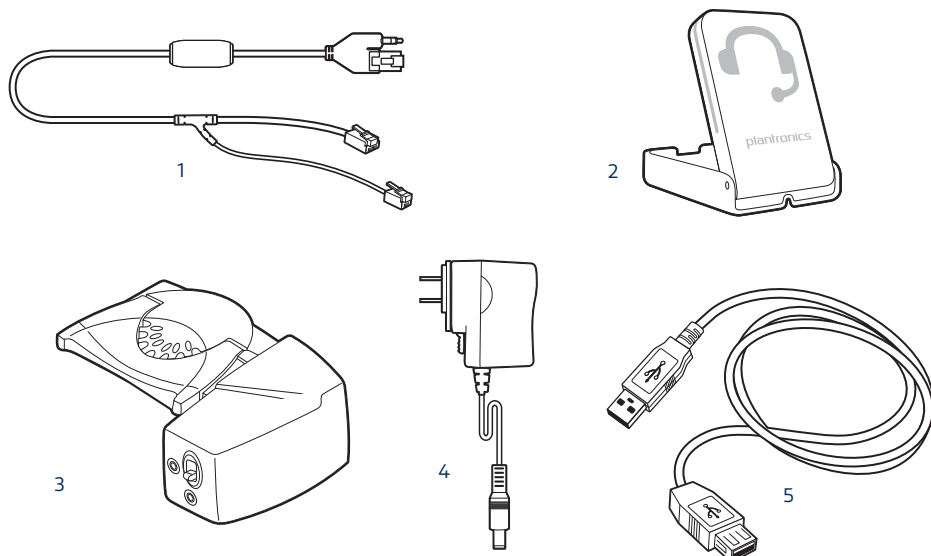
- |                   |             |
|-------------------|-------------|
| 1 计算机音频按钮         | 6 电话接口线缆插孔* |
| 2 桌面电话音频按钮        | 7 电源插孔*     |
| 3 USB 耳机/蓝牙适配器端口* | 8 配置滑动开关    |
| 4 USB 线缆 (连接至计算机) | 9 接听音量调节    |
| 5 摘挂机装置/EHS 插孔*   | 10 说话音量调节   |

\*未包含的附件

底部



# 附件

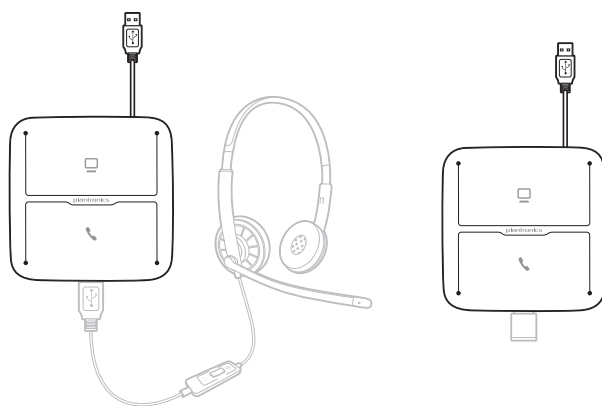


- 1 电子话机开关线缆** 以电子方式自动为桌面电话听筒摘机。可通过耳机启用远程通话应答/结束。
  - 2 通话中指示灯 (OLI)** 开启通话后闪烁的灯。这会让他知道您正在通话。
  - 3 HL10 摘挂机装置** 自动提起电话听筒并将其返回至支架。可通过耳机启用远程通话应答/结束。
  - 4 交流电源** 使用 HL10 摘挂机装置时需要。
  - 5 USB 扩展线** 延长 MDA200 和计算机间的 USB 线缆长度。
- 在 [plantronics.com/accessories](http://plantronics.com/accessories) 上单独出售的附件。

# 连接您的耳机

将您的 Plantronics 支持的 USB 有绳耳机或无线 USB 耳机适配器连接至 MDA220 的 USB 耳机端口。\*

**注** 您的耳机会像直接与计算机连接时一样继续运行。



\*有关受支持的耳机和无线 USB 耳机适配器的列表，请访问 [plantronics.com/support](http://plantronics.com/support)

# 桌面电话：连接并通话

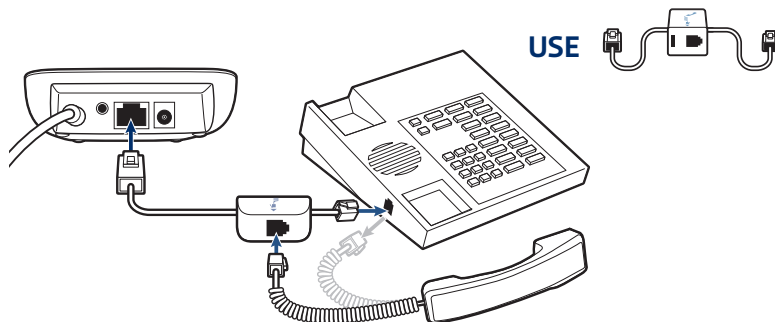
将 MDA220 与您的桌面电话连接时有三种选项。

- 桌面电话（标准）
- 桌面电话 + HL10 摘挂机装置和电源（另售）
- 桌面电话 + EHS 线缆（另售）

**注** 如果您要使用桌面电话（标准）或桌面电话 + HL10 摘挂机装置和电源，请按以下方式继续操作。如果您要使用桌面电话 + EHS 线缆，请参阅 EHS 线缆附带的《EHS 入门指南》，或访问 [plantronics.com/accessories](http://plantronics.com/accessories)，了解安装说明信息。

## 桌面电话（标准）

- 1 将电话接口线缆一端连接到开关背面。
- 2 断开听筒螺旋线与桌面电话底座的连接，然后重新将其连接至电话接口线缆的接线盒。
- 3 将电话接口线缆的另一端连接至桌面电话上空出的听筒端口。  
您的桌面电话听筒将继续工作；只是响应方式不同以往。

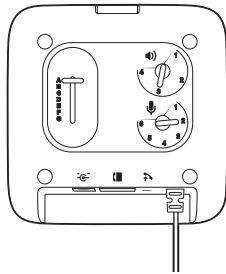


**注** 如果您有内置的耳机端口，则只能在不使用 HL10 摘挂机装置的情况下使用它。在此配置中，您必须同时按电话上的耳机按钮和耳机上的通话按钮才能应答或结束通话。

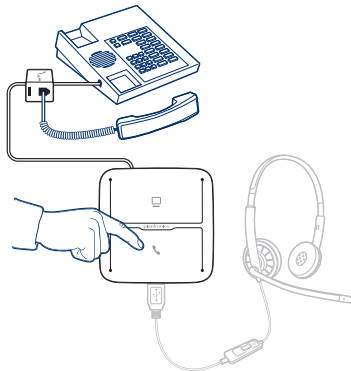


## 检查配置并拨打测试电话

- 1 如果您的桌面电话配有音量控件，请将其设为适中音量。
- 2 在开关底部，确保配置滑动开关设置为“A”，接听音量调节设置为3，说话音量调节设置为“2”。



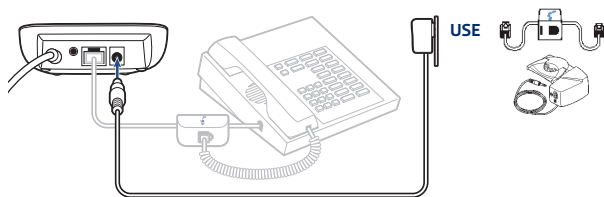
- 1 从桌面电话支架上取下听筒（如果您已将 MDA220 产品连接至电话底部的耳机接口，则按电话上的耳机按钮）。
- 2 佩戴好耳机后，按下 MDA220 上的桌面电话通话按钮。



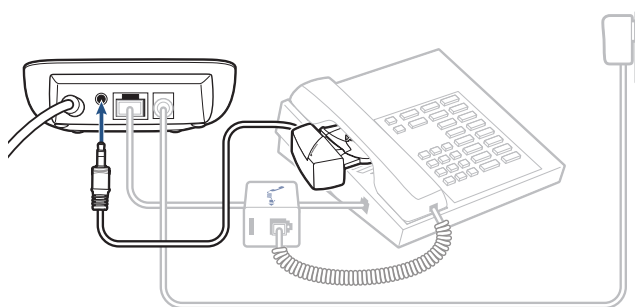
- 3 如果您未听到拨号音，则将配置开关依次调节至每个位置（从 A 至 G），直至听到拨号音。
- 4 使用桌面电话拨打测试电话。确保另一端的人员能够清晰地听到您的声音。在某些情况下，另一端的人员会听到短暂或长时间的回音，如果出现这种问题，说明您的设置错误。从下一个听到拨号音的候选开关位置开始重复步骤 5 和步骤 6。
- 5 如有需要，即如果另一端人员的声音过大或者失真，则调节接听音量。请另一端的人员以不同的音量等级讲话。
- 6 如有需要，调节讲话音量，并以高音量和中音量讲话，询问另一端的人员声音是否失真。
- 7 通过按耳机通话按钮并将听筒放回桌面电话支架（如果已连接至耳机插孔，则按电话上的耳机按钮）来结束通话。  
**注** 如果您要安装 HL10 摘挂机装置和电源，请按以下方式继续操作。如果不是，请按照计算机：连接并通话继续操作。

桌面电话 + HL10 和电源  
(另售)

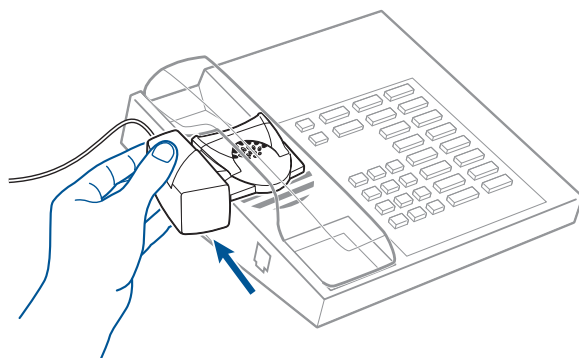
- 1 将电源插头一端插入 MDA220 背面的电源插孔，另一端插入正常工作的电源插座。



- 2 将摘挂机装置的电源线牢牢插到摘挂机装置的插孔中。



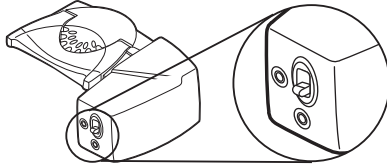
- 3 在佩戴耳机时，请将摘挂机装置支臂滑至摘挂机装置的底座接触到电话侧面。



- 4 向上滑动摘挂机装置，直至靠近耳机听筒的位置。
- 5 按下耳机上的通话按钮激活此摘挂机装置。
- 6 如果听到拨号音，表示摘挂机装置安装正确并且不需要调节。
- 7 取下摘挂机装置底面上 3 根固定胶带上的保护带。
- 8 将摘挂机装置轻轻放到桌面电话上的预定位置。
- 9 牢牢粘上。

如果您听不到拨号音

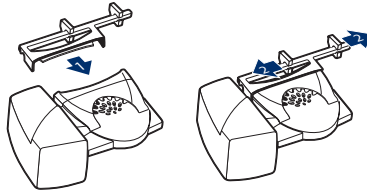
- 1 如果您听不到拨号音，请将摘挂机装置的高度开关调至下一个最高位置。



- 2 根据需要重复上面的步骤 3-6，直至您听到拨号音。
- 3 在听到拨号音之后，请按步骤 7-9 的说明固定摘挂机装置。  
附加部件（如果需要）  
如果在托起听筒和将听筒放回支架时，摘挂机装置需要更高的稳定性，请使用延伸臂。

### 延伸臂

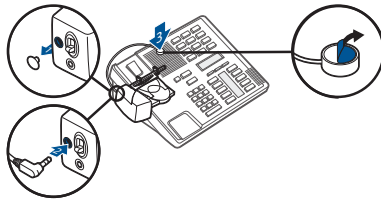
- 1 将延伸臂滑入摘挂机装置。
- 2 稳定器可以左右移动。将稳定器定位在听筒外侧，使其轻轻夹住电话。



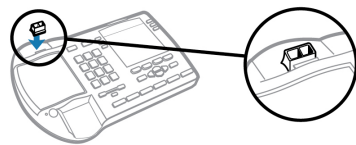
### 响铃麦克风

如果电话扬声器并不是直接位于听筒下方，才需使用响铃麦克风。

- 1 卸下摘挂机装置背面的响铃麦克风插孔护盖。
- 2 将响铃麦克风连接至麦克风插头。
- 3 将响铃麦克风放置在电话扬声器上方。取下粘贴胶带，然后贴上。



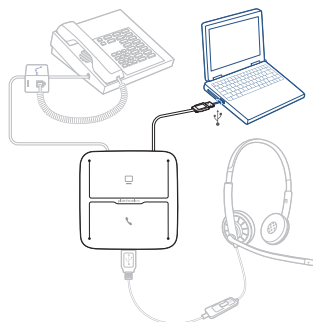
### 仅限于 Nortel 电话



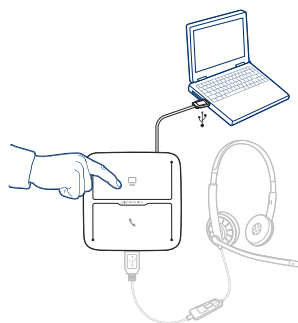
# 计算机：连接并通话

连接您的计算机并拨打电话

- 1 将 MDA220 的 USB 线缆与计算机相连。计算机通话按钮 LED 将呈绿色常亮。



- 2 佩戴好耳机后，使用计算机网络电话拨打测试电话。



- 3 按下 MDA220 上的计算机通话按钮，结束通话。  
**注** 要在 PC 上通过网络电话使用呼叫功能，则需要安装 Plantronics Hub。请访问

# MDA220 LED 指示灯

LED	LED 状态	指示
	绿色常亮	已与 PC 音频（默认条件）连接
	闪烁绿灯	PC 来电
	闪烁黄灯	活动 PC 音频暂停
	闪烁绿灯	桌面电话来电
	绿色常亮	桌面电话音频已连接
	闪烁黄灯	活动电话音频暂停
	两个图标将持续闪烁绿灯 2 秒钟	MDA220 正在启动 - 完成后，两盏 LED 指示灯将在未连接耳机时熄灭。如果已连接耳机，PC 图标将保持绿色常亮。
	红灯一直亮起	正在进行固件更新 - 完成后，按照固件更新说明进行清除。
	红灯一直亮起	过电流状态 - 无电源情况下使用 HL10。拔出 MDA220，添加电源适配器，重新将 MDA220 插入 PC。
	闪烁红灯	耳机故障 - 更换耳机并重新启动 MDA220。

按下其中一个按钮，您可打开电话线路/音频信道。根据具体情况，如果您未使用电话拨号，则不一定会听到拨号音。通过这两个按钮，您可切换至不同的电话线路/信道。

# 日常使用

- 应答来电**      使用桌面电话或计算机应答来电的最简便方式是在听到来电后按下闪烁的 LED（桌面电话或计算机）通话按钮。  
或者，如果耳机配备了内嵌式控制按钮，将其按下以应答来电。  
**注** 桌面电话的远程应答/挂断功能需要使用 EHS 线缆或 HL10 摘挂机装置。有关详情，请访问 [plantronics.com/accessories](http://plantronics.com/accessories)。
- 注** PC 的远程应答/挂断功能是软件功能，需要使用兼容的网络电话。如果您未安装软件，或不具有兼容的网络电话，您需要首先按下耳机通话按钮。有关详情，请访问 [www.plantronics.com/SoftphoneCompatibility](http://www.plantronics.com/SoftphoneCompatibility)。
- 拨出电话**      **从桌面电话拨出电话**
- 1 佩戴好耳机后，按下 MDA220 上的桌面电话通话按钮。
  - 2 从支架上取下听筒。您将听到拨号音。  
**注** 如果您已安装摘挂机装置或 EHS 附件，此步骤将自动执行。关于附件的完整列表，请访问 [plantronics.com/accessories](http://plantronics.com/accessories)，以了解更多信息。
  - 3 使用桌面电话拨号。
  - 4 要结束通话，请按下桌面电话上的通话按钮，然后挂上听筒。
- 从网络电话拨出电话**
- 在佩戴耳机时，使用网络电话拨出电话的最简单方式即通过网络电话应用程序拨号。您将自动接入通话。按下计算机上的通话按钮可结束通话。
- 网络电话兼容性：耳机的远程通话应答/结束功能可用于兼容的网络电话，且无需附加步骤（使用 Skype™ 的情况除外）。
- 切换通话**      要从桌面来电切换为计算机通话（或相反），只需按下其它通话按钮，以应答来电或拨出电话。图标闪烁红灯表示活动音频暂停。

# 故障诊断

## 桌面电话

我听不到耳机传来拨号音。

调节开关上的配置开关，直至您听到拨号音。  
使用耳机音量按钮精确调节接听音量。  
如果音量仍然很小，请调整开关上的接听音量调节。  
确保摘挂机装置将听筒提升到足够高的位置，足以操作话机开关；根据需要调至更高的位置。  
如果您使用的是无线耳机，请确保您的耳机与 USB 适配器配置完毕。请参阅无线耳机附带的配置说明。  
确保耳机已经充电。  
按下耳机上的通话按钮。

我听到静电噪声。

如果您使用的是无线耳机，请确保开关与您计算机的距离保持在至少 12 英寸以上，与您桌面电话的距离保持在至少 6 英寸以上。如果调节距离不起作用，耳机距离超出范围，则向开关靠近。

声音失真。

在开关上降低说话音量调节和/或接听音量调节。对于大多数电话，正确的设置是位置 3。  
如果您的桌面电话具有音量控件，请降低音量直至失真现象消失。  
如果失真现象仍然存在，请调整耳机音量控件以降低耳机扬声器音量。如果失真现象仍然存在，请在开关上调低接听音量。  
如果您使用的是无线耳机，请确保开关与您计算机的距离保持在至少 12 英寸（约 30 厘米）以上，与您桌面电话的距离保持在至少 6 英寸（约 15 厘米）以上。

我听到耳机中的回音。

在开关上调低接听音量和说话音量。对于大多数电话，正确的设置是位置 3。  
如果在此位置的音量水平太低，请调整耳机音量控件以提高耳机扬声器音量。  
如果处于此位置的说话音量对于您的听众而言太低，请调整耳机位置以确保麦克风尽可能靠近您的嘴部。  
调整配置开关。最常用的位置为“A”，这是默认位置。

与我通话的人听到背景中有嗡嗡声。

如果您使用的是无线耳机，请将耳机移到离电话较远的位置。  
如果电源（仅限 HL10 摘挂机装置）已插入电源板，请将其直接插入墙上插座。

已安装摘挂机装置，但是无法提起听筒。

确保已将听筒摘挂机装置的电源线稳定地推入开关上的听筒摘挂机装置插孔。

## 网络电话

在使用网络电话应用程序拨号时，无任何反应。

请确保耳机为默认的声音设备。前往 Control Panels（控制面板）> Sound（声音），控制面板将启动声音设备。  
请确保您使用的是兼容网络电话应用程序。如需了解兼容的网络电话列表，请访问 [plantronics.com/software](http://plantronics.com/software)。  
如果您使用的是无线耳机，请确保您的耳机与 USB 适配器配置完毕。请参阅无线耳机附带的配置说明。

确保耳机已经充电。

确保 Hub 软件已安装。若要下载，请访问

如果未安装 Hub 软件，并且您没有兼容的网络电话，则您必须首先按下耳机通话按钮，然后再使用网络电话界面拨打/应答/结束通话。

重新启动您的计算机

---

说话音量和/或接听音量太低或太高。

请调整耳机接听音量。

在计算机的声音控制面板/系统首选项中调整接听音量/说话音量。

在网络电话应用程序中调整接听音量/说话音量。

---

声音失真或者我听到耳机中有回声。

使用网络电话应用程序，在计算机上降低说话音量和/或接听音量。

将麦克风指向下颚。

如果失真现象仍然存在，请调低耳机上的音量。

如果您使用的是无线耳机，请确保开关与您计算机的距离保持在至少 12 英寸（约 30 厘米）以上，与您桌面电话的距离保持在至少 6 英寸（约 15 厘米）以上。

---

音频未与 PC 相连。

从开关上拔出 USB 线缆，然后重新连接线缆。退出然后重新启动您的 PC 音频或网络电话应用程序。

---

我再也无法通过 PC 扬声器听到任何音频。

对于 Windows XP 系统

- 请参见您 PC Control Panel（控制面板）上“Sounds and Audio Devices（声音和音频设备）”选项中的“Audio（音频）”选项卡。
- 在“Sound Playback（声音播放）”下，将默认设置从 Savi Office 更改为您的 PC 扬声器。单击“OK（确定）”以确认更改。

对于 Windows Vista 和 Windows 7 系统

- 请参见 PC Control Panel（控制面板）上的“Sound（声音）”选项。
- 在“Playback（播放）”选项卡下，将默认设置从“Speakers Savi Office（Savi Office 扬声器）”更改为您的 PC 扬声器。单击“OK（确定）”以确认更改。

对于 Mac OS

- 选择 Apple 菜单 > System Preferences（系统首选项），然后单击“Sound（声音）”。
  - 单击“Output（输出）”，然后选择“Internal Speakers（内部扬声器）”或者您所用的扬声器。
-



需要更多帮助?

[plantronics.com/support](http://plantronics.com/support)

**plantronics®**  
Simply Smarter Communications™

江苏省苏州市

345 Encinal Street

Santa Cruz, CA 95060

美国

**Plantronics B.V.**

Scorpius 171

2132 LR Hoofddorp

荷兰

© 2107 Plantronics, Inc. 保留所有权利。Plantronics、其徽标设计、MDA200 和 HL10 是 Plantronics, Inc. 的商标或注册商标。Windows、Windows 7、Windows Vista 和 Windows XP 是 Microsoft Corporation 在美国和其他国家的注册商标。Nortel 是 Nortel Networks 的商标。Skype 是 Skype Limited 的注册商标。Apple 和 Mac OS 是 Apple Computer, Inc. 在美国和其它国家/地区注册的商标。其它所有商标都是其相应所有者的财产。  
207844-29 (02.17)

**plantronics®**