

plantronics®

**FÅ MERE
AT VIDE**

ML10- og ML12-Bluetooth® headset

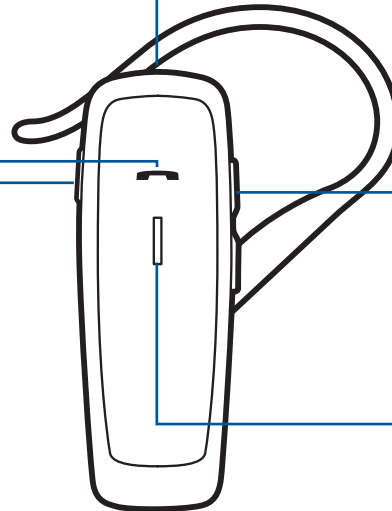
SE GODT EFTER

OPKALDSKNAP

- Besvar et opkald, eller afslut det (1 tryk)
- Genopkald (2 tryk)
- Start stemmestyrret opkald (tryk i 2 sekunder, indtil tonen høres)
- Genopret tabt Bluetooth-forbindelse (1 tryk, hvis headsettet ikke automatisk genopretter forbindelsen)
- Aktiver parringstilstand efter indledende opsætning (tryk, indtil rød/blå LED-indikator blinker)
- Annuller indikation af mistet opkald (1 tryk)

TÆND/SLUK-KNAP

- On (skub for at vise sort)
- Off (skub for at vise rød)



MIKRO-USB-OPLADNINGSPORT

- Brug med 220 volts oplader:
1 time før første brug
2 timer (100 % opladning)
- Brug ikke headset under opladning

VOLUMENKAPPER

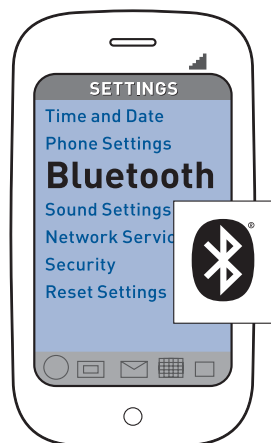
- Volumen: op/ned (tryk en gang på knappen + eller – for hvert niveauskift)

LCD

- Opladning (konstant rød)
- Lavt batteriniveau (3 røde blink ved tænding)
- Opkald i gang (blåt blink hvert 2. sekund)
- Mistet opkald (blinker lilla. Gentages hvert 5. minut, eller indtil det annulleres).
- Parringstilstand (skiftevis rødt/blåt blink)

Vær på den sikre side! Læs sikkerhedsvejledningen for oplysninger om vigtige sikkerhedsinstruktioner, opladning, batteri og myndighedskrav, før du anvender dit nye headset.

OPRET FORBINDELSE TIL DIN TELEFON



1. KLAR

Aktiver Bluetooth-funktionen på din telefon. Brug derefter telefonen til at tilføje/søge efter/finde nye Bluetooth-enheder.

Telefoner har forskellige menuer at vælge fra:

iPhone: Settings/options > Bluetooth:On > Search for devices. (Indstillinger > Bluetooth: Til > Søg efter enheder)

BlackBerry® smartphone: Settings/options > Bluetooth:On > Search for devices. (Indstillinger > Bluetooth: Til > Søg efter enheder)



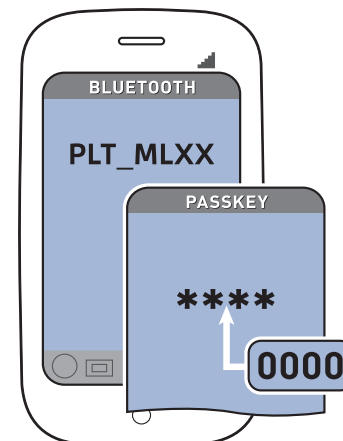
2. PARAT

Første gang, lige ud af æsken:

Når headsettet er slukket, skal du aktivere parringstilstand for Bluetooth ved at skubbe tænd/sluk-knappen til On. LED-indikatoren blinker rødt/blåt for at indikere parringstilstand.

Parring af ny telefon/tilslut originalen igen:

Skyd kontakten til tændt med headsettet slukket. Tryk på opkaldsknappen, og hold den nede, indtil indikatoren blinker rødt/blåt.



3. TILSLUT

Vælg "PLT_MLXX" fra listen over Bluetooth-enheder, der vises på din telefon.

Hvis din telefon beder om en adgangskode, skal du indtaste fire nuller (0000). Du får muligvis vist **** på skærmen. Nogle telefoner beder om bekræftelse på headsetforbindelsen efter parring.

Headset-indikatoren holder op med at blinke rødt/blåt, når din telefon og dit headset er parret/forbundet.

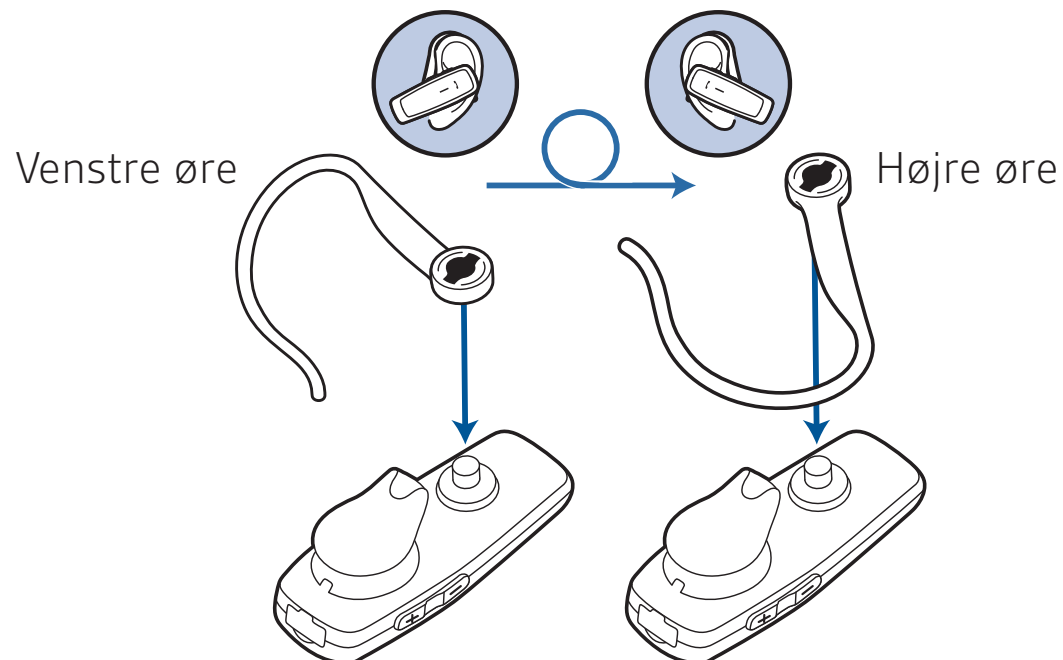
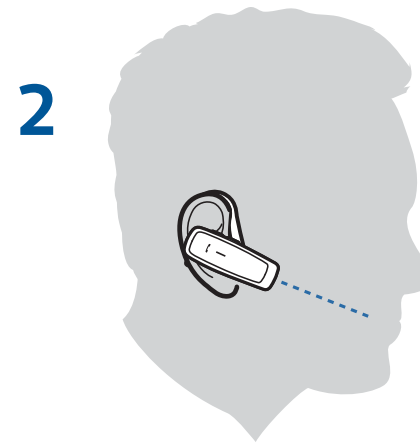
Du kan nu foretage opkald ved at bruge telefonens tastatur eller den stemmestyrede opkaldsfunktion.

Parring er den opsætningsproces, som opretter forbindelsen mellem dit headset og din telefon.

Inden du bruger dit headset første gang, skal du parre det med din Bluetooth-telefon.

Parring skal kun udføres én gang, medmindre din telefon mister forbindelsen, eller du vil parre en ny telefon.

KAN TILPASSES BEGGE ØRER



TIPS

Forstå de toner, du hører:

Dette headset bipper i forskellige toner, så du ved, hvad det er i gang med.

Normalt betyder en høj tone, at du skal foretage dig noget (du har f.eks. mistet Bluetooth-forbindelsen, eller du skal genoplade batteriet), mens en lav tone blot er en reaktion på, at du trykker på en knap (f.eks. ændringer i volumen, start/afslutning af opkald).

Bliv i nærheden af din telefon:

Bluetooth har et "arbejdsområde" på op til 10 meter mellem telefonen og headsettet, før lyden forringes, og forbindelsen går tabt.

Sådan genoprettes forbindelse:

Dit headset forsøger at genoprette den tabte forbindelse. Hvis det ikke lykkes, skal du trykke én gang på opkaldsknappen eller genoprette forbindelsen manuelt via telefonens Bluetooth-enhed-menu.

SPECIFIKATIONER

Taletid	Op til 7 timer
Standbytid	Op til 8 dage
Driftsafstand (rækkevidde)	Op til 10 meter, Klasse II
Vægt på headset	11,5 gram
Opladningstilslutning	Mikro-USB-opladning
Batteritype	Genopladeligt litium-ion-polymer, kan ikke udskiftes
Opladningstid (maks.)	2 timer giver fuld opladning
Strøm specifikationer	5 V DC – 180 mA
Bluetooth-version	Bluetooth v2.0
Bluetooth-profiler	Håndfri (HFP) profil 1.5 og headset (HSP) profil 1.1
Driftstemperatur	0 - 40 °C
Opbevaringstemperatur	0 - 40 °C
Opladningstemperatur	0 - 40 °C

BRUG FOR MERE HJÆLP?

en

Plantronics Ltd
Wootton Bassett, UK
Tel: 0800 410014

ar

منطقة الشرق الأوسط
لمزيد من المعلومات:
+44 (0)1793 842443*

cs

Czech Republic
+44 (0)1793 842443*

da

Danmark
Tel: 80 88 46 10

de

Plantronics GmbH
Hürth, Deutschland
Kundenservice:
Deutschland 0800 9323 400
Österreich 0800 242 500
Schweiz 0800 932 340

el

Για περισσότερες
πληροφορίες:
+44 (0)1793 842443*

es

Plantronics Iberia, S.L.
Madrid, España
Tel: 902 41 51 91

fi

Finland
Tel: 0800 117095

fr

Plantronics Sarl
Noisy-le-Grand
France
Tel: 0800 945770

ga

Plantronics BV
Regus House
Harcourt Centre
Harcourt Road
Dublin 2, Ireland
Service ROI: 1800 551 896

he

למידע נוסף, בקר באתר:
+44 (0)1793 842443*

hu

További információk:
+44 (0)1793 842443*

it

Plantronics Acoustics
Italia Srl, Milano, Italia
Numero Verde: 800 950934

nl

Plantronics B.V.
Hoofddorp, Nederland
NL 0800 7526876
BE 0800 39202
LUX 800 24870

no

Norge
Tel: 80011336

pl

Aby uzyskać więcej informacji:
+44 (0)1793 842443*

pt

Portugal
Tel: 0800 84 45 17

ro

Pentru informații
+44 (0)1793 842443*

ru

Дополнительная
информация:
+44 (0)1793 842443*

sv

Sverige
Tel: 0200 21 46 81

tr

Daha fazla bilgi için:
+44 (0)1793 842443*

*Support på engelsk

www.plantronics.com

BRUG FOR MERE HJÆLP?

Se sikkerhedsoplysninger i
den separate brochure "For din egen sikkerhed"

Oplysninger om 2 års begrænset garanti:

www.plantronics.com/warranty

Plantronics B.V.
Scorpius 140
2132 LR Hoofddorp
Netherlands
www.plantronics.com

© 2011 Plantronics, Inc. Alle rettigheder forbeholdes. Bluetooth er et registreret varemærke tilhørende Bluetooth SIG, Inc. og bruges af Plantronics under licens. Alle andre varemærker tilhører deres respektive ejere. USA Ventende patenter. AM85663-11 (03.11)



AE11

EEE Yönetmeliğine Uygundur