

Voyager 4210/4220 Office (Microsoft)

適用於電腦及桌上型電話

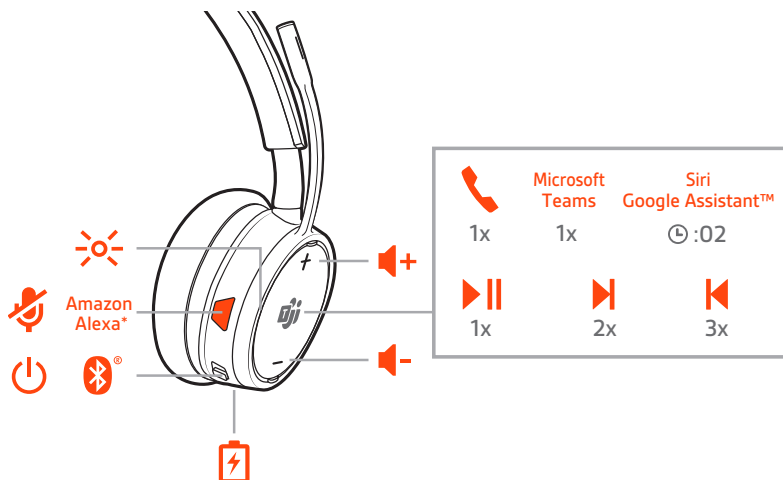
使用指南

目錄

概觀	3
耳機概觀	3
基座概觀	4
配件	4
連接系統	5
桌上型電話設定詳細資料	5
放置基座	7
配對	8
再次與基座配對	8
與行動裝置配對	8
配對模式	8
配戴與充電	9
左右耳配戴	9
充電	9
查看耳機電池狀態	9
載入軟體	10
基本功能	11
開啟耳機電源	11
調整音量	11
撥打、接聽、結束通話	11
啟動 Microsoft Teams	12
檢視 Microsoft Teams 通知	12
更多功能	13
播放或暫停音訊	13
語音助理 (智慧型手機功能)	13
啟用並使用 Amazon Alexa (智慧型手機功能)	13
啟用 Tile	13
變更您的預設線路	13
線上指示燈	13
有線模式 (以 USB 傳輸音訊)	13
疑難排解	15
耳機	15
桌上型電話	16
軟體電話	16
支援	18

概觀

耳機概觀



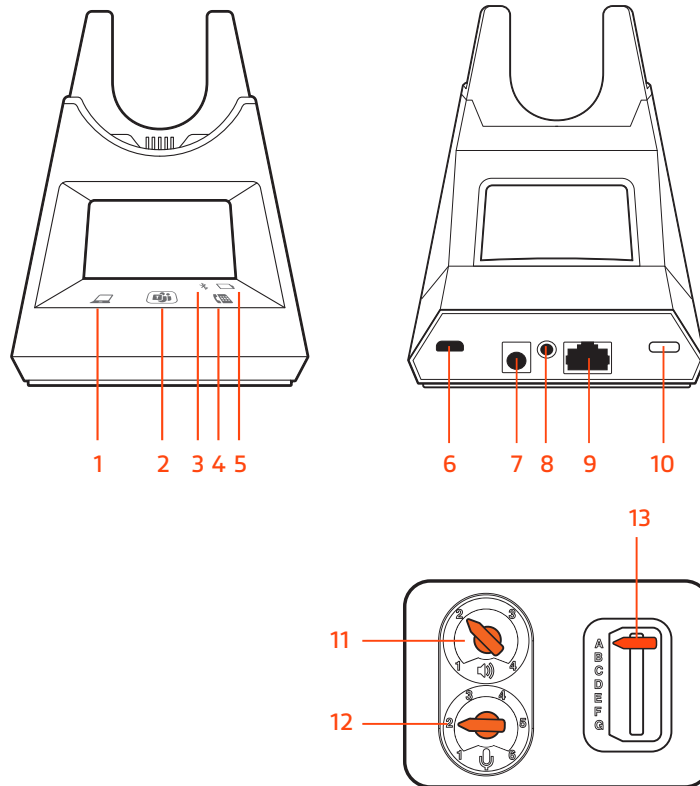
	LED
	靜音/解除靜音
Alexa	智慧型手機功能：語音助理 (需要應用程式)
	電源
	Bluetooth® 配對
	充電連接埠
	音量
	通話
	Microsoft Teams (需要應用程式)
Siri®、Google Assistant™	智慧型手機功能：預設語音助理
	播放/暫停**
	下一首曲目**
	上一首曲目**

附註 **功能會因應用程式而異。可能無法透過網路應用程式使用。

注意安全

使用新耳機前，請先閱讀安全指南以瞭解重要安全說明、電池充電與法規資訊。

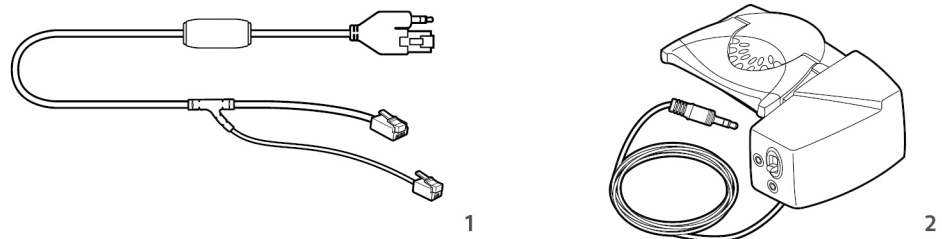
基座概觀



- 1 電腦按鈕
- 2 Microsoft Teams 按鈕
- 3 桌上型電話按鈕
- 4 Bluetooth LED
- 5 充電 LED
- 6 USB 連接埠
- 7 電源插孔

- 8 聽筒升降器插孔
- 9 電話介面纜線插孔
- 10 Bluetooth 配對按鈕
- 11 桌上型電話收聽音量
- 12 桌上型電話發話音量
- 13 桌上型電話設定開關

配件



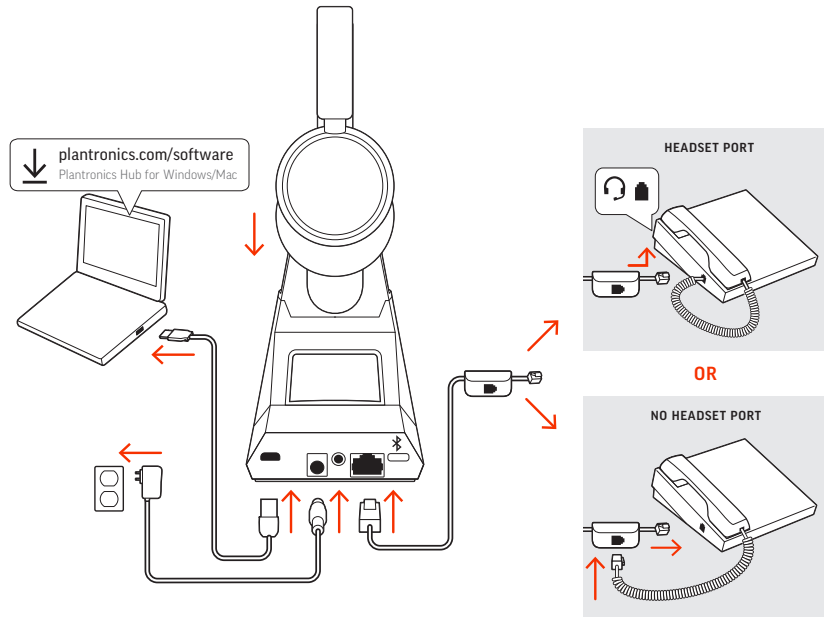
1 電子掛機開關纜線 (EHS 纜線) 電子式自動接聽/結束桌上型電話通話。您可使用耳機進行通話遙控。

2 HL10 升降器 自動提起聽筒並把它放回基座。您可使用耳機進行通話遙控。

連接系統

請依照示意圖來連接您的耳機系統。

? plantronics.com/support



*Headset design/headset cradle may vary but function is the same.

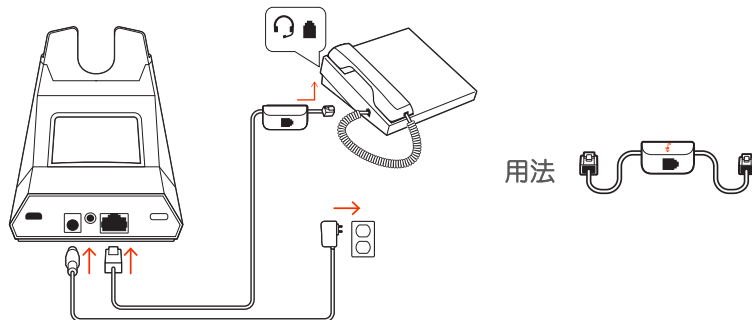
附註 基座設定

桌上型電話	設定 (位於基座底部)
大多數的電話	A
Cisco 電話	D
附 EHS 纜線的 Cisco 電話	A

桌上型電話設定詳細資料

選擇 A、B、C 或 D 其中一種桌上型電話設定，並且連接纜線。

A 桌上型電話及專用耳機 連接埠

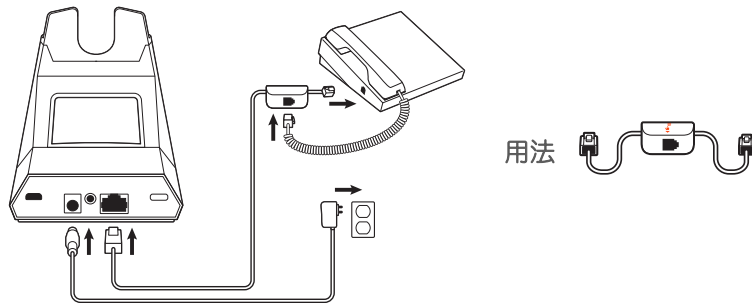


- 將電話介面纜線的一端連接至基座背面
- 將電話介面纜線的另一端連接至桌上型電話上的專用耳機 ◯ 連接埠

重要事項 Cisco 電話會使用基座底部的設定 D。其他大多數電話則使用預設設定 A。

附註 如果您沒有使用 HL10 升降器或 EHS 纜線，請使用這個設定。在此設定下，同時按下桌上型電話上的耳機 ◯ 按鈕與耳機上的通話控制鈕，即可接聽或結束通話。

B 桌上型電話 (標準)

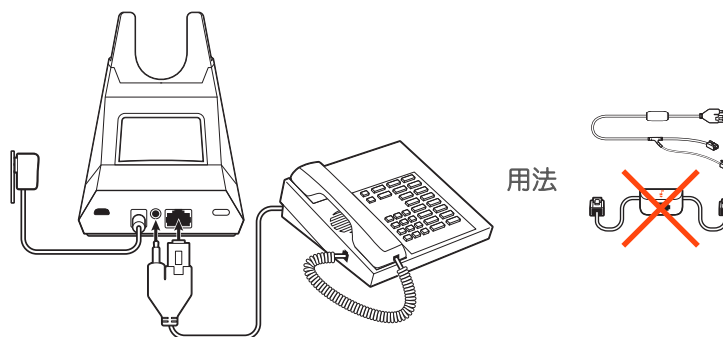


- 將電話介面纜線的一端連接至基座背面
- 從桌上型電話基座拔下聽筒捲線，然後將其重新連接至電話介面纜線接線盒
- 最後，將電話介面纜線的另一端連接至桌上型電話上目前可用的聽筒連接埠

重要事項 Cisco 電話會使用基座底部的設定 D。其他大多數電話則使用預設設定 A。

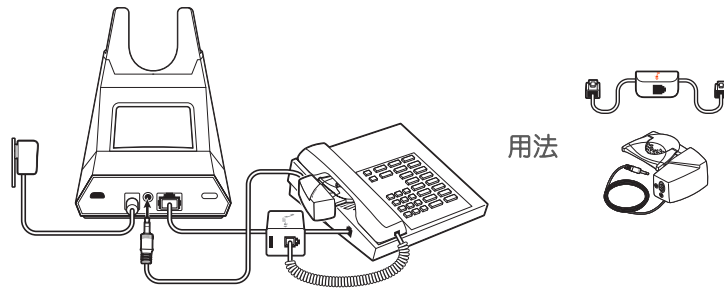
附註 如果您沒有使用 HL10 升降器或 EHS 纜線，且您的桌上型電話沒有專用耳機連接埠，請使用這個設定。在此設定下，手動拿起桌上型電話的聽筒，然後按下耳機上的通話控制鈕，就能接聽或結束通話。

C 桌上型電話 + EHS 纜線 (另售)



重要事項 請使用基座底部的設定 A，該設定適用於大多數的電話，包括 Cisco 電話。

D 桌上型電話 + HL10 升降器 (另售)



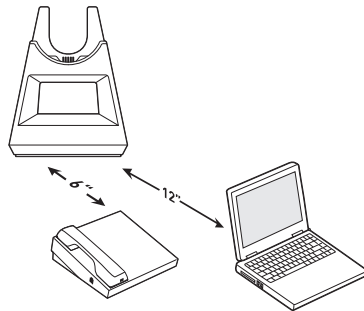
重要事項 Cisco 電話會使用基座底部的設定 D。其他大多數電話則使用預設設定 A。

放置基座

桌上型電話與基座間的建議最短距離為 6 英吋。

基座與電腦間的建議最短距離為 12 英吋。位置不正確可能會產生噪音及干擾問題。

附註 耳機基座可能不同，但功能相同。

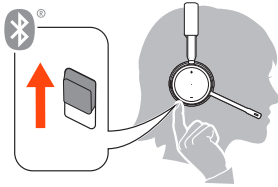


配對

再次與基座配對

您的耳機與基座已先行配對。若要再次配對：

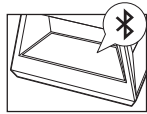
- 1 將耳機電源 \odot 開關朝關閉位置的反方向滑動並按住，直到 LED 交替閃爍紅色和藍色。



- 2 按住基座背面的 Bluetooth 配對 B 按鈕 2 秒鐘，直到顯示器面板的 Bluetooth B 圖示交替閃爍藍色及紅色，以讓基座進入配對模式。



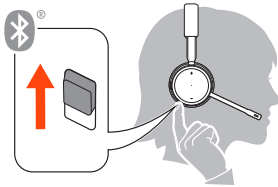
配對成功後，您會聽到「Pairing successful」（配對成功）和「Base connected」（基座已連線），且顯示器面板的 Bluetooth B 圖示轉為持續亮起藍色。



附註 您的耳機最多可與 8 台裝置配對，但同時間只能與 2 台裝置保持連線（這其中包括基座）。

與行動裝置配對

- 1 若要讓耳機進入配對模式，請將電源 \odot 開關朝關閉位置的反方向滑動並按住，直到聽見「Pairing」（配對）且耳機的 LED 燈交替閃爍紅色和藍色。



- 2 啟動手機上的 Bluetooth，並將其設為搜尋新裝置。

• iPhone 設定 > 藍牙 > 開啟*

• Android 設定 > Bluetooth：開啟 > 掃描裝置*

附註 *功能表會因裝置而異。

- 3 選擇「PLT V4210 Series / PLT V4220 Series」（PLT V6200 系列）。若有需要，則輸入四個零 (0000) 作為密碼或接受連線。

成功配對後，您會聽到「pairing successful」（配對成功），耳機的 LED 燈也會停止閃爍。

附註 您的耳機最多可與 8 台裝置配對，但同時間只能與 2 台裝置保持連線（這其中包括基座）。

配對模式

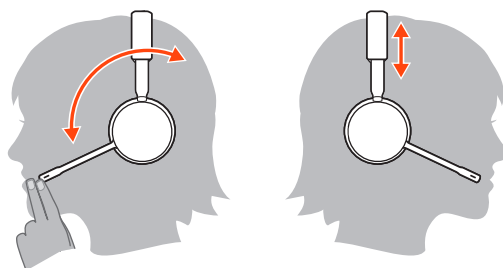
將耳機電源 \odot 開關朝關閉位置的反方向滑動並按住，直到 LED 交替閃爍紅燈及藍燈。

配戴與充電

左右耳配戴

若要調整麥克風的左右耳配戴位置，請將麥克風桿向上轉過去。輕輕地彎折吊桿，使其與您的嘴角保持約 2 指寬的距離。

重要事項 如欲獲得真正立體聲音效，請將吊桿戴在右邊。



充電

在您第一次使用前，請將耳機放置在基座上充電至少 20 分鐘。基座顯示器上的電池圖示在充電時會轉為持續亮起藍色，並在充電完成時熄滅。將電量充飽需要約 90 分鐘。

附註 您也可以使用 micro-USB 纜線連接到電源來為耳機充電。

查看耳機電池狀態

有 3 種方式可以查看耳機的電池狀態。選擇：

- 適用於 Windows/Mac 的 Plantronics Hub：按一下系統匣或功能表列的 Plantronics Hub 耳機圖示，檢視電池狀態
- 適用於 iOS/Android 的 Plantronics Hub：查看首頁畫面
- 將電源 \downarrow 開關朝關閉位置的反方向滑動一下然後放開。聆聽語音警示或觀察耳機 LED 燈。



充電時耳機 LED 的狀態

關閉 充電完成

●●● 電量高

●● 電量中等

● 電量低

☀ 電量嚴重不足

秘訣 若要重設通話時間警示的精確度，請將耳機電池電量用盡後再完全充飽電。

載入軟體

Plantronics Hub 是極為寶貴的耳機工具。

附註 部分軟體電話需要安裝 Windows 版或 Mac 版 Plantronics Hub 才能啟用耳機控制(接聽/結束通話和靜音)功能。

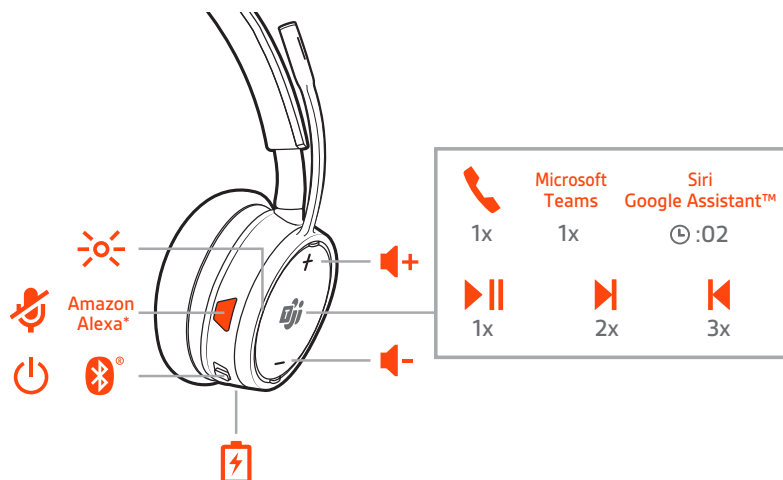
•請至 plantronics.com/software 下載適用於 Windows/Mac 的 Plantronics Hub。

•請至 plantronics.com/software、App Store 或 Google Play，下載適用於 iOS/Android 的 Plantronics Hub。



Plantronics Hub	iOS 與 Android	Windows 與 Mac
軟體電話的通話控制功能	可在某些軟體電話上使用	X
變更耳機語言	X	X
更新韌體	X	X
開啟/關閉功能	X	X
檢視使用指南	X	X
電池電量表	X	X
Find MyHeadset	X	
使用 Amazon Alexa (需要應用程式)	X	
啟用 Tile (需要應用程式)	X	

基本功能



開啟耳機電源

若要開啟耳機，請滑動電源 \odot 按鈕。

調整音量

- **耳機音量** 您可以調整耳機上的調高音量 (+) 及調低音量 (-) 控制功能來微調耳機音量。
- **桌上型電話音量** 使用桌上型電話通話時，若您的聲音太小/太大，請調整基座底部的發話 \odot 音量按鈕。若桌上型電話通話的來電者聲音太大/太小，請調整收聽 \odot 音量按鈕。
- **基座鈴聲音量** 在 Plantronics Hub 中調整基座鈴聲音量設定。此鈴聲會在您未佩戴耳機時提醒您有來電。

調整耳機麥克風音量 (軟體電話)

進行測試軟體電話通話，據以調整軟體電話音量和 PC 音效聲量。

撥打、接聽、結束通話

基座前方有 2 個音訊 \square/\blacksquare 按鈕：電腦和桌上型電話。這些按鈕可讓您切換至不同的電話線路/音訊頻道。

撥打電話 (電腦或桌上型電話)

- 1 按一下基座顯示器上的音訊按鈕 \square/\blacksquare 。您會聽到撥號音。
僅適用於桌上型電話：按下電話的耳機 \odot 按鈕，或者如果沒有 HL10 升降器或 EHS 纜線，請手動拿起聽筒。

秘訣 若您沒有聽見撥號音，請將基座翻過來並調整開關 (A-G)。「A」適用於大部分的桌上型電話。「D」適用於 Cisco 電話。

- 2 使用您的軟體電話或桌上型電話撥號。

接聽或結束通話

若要接聽或結束通話，可選擇：

- 按一下耳機上的通話 \backslash 按鈕。
- 電腦或桌上型電話：按一下對應的音訊按鈕 \square/\blacksquare
僅適用於桌上型電話：如果您沒有 HL10 升降器或 EHS 纜線，請按下電話上的耳機 \odot 按鈕，或在接聽通話時手動拿起聽筒，在結束通話時掛上聽筒。

靜音

通話時，按下耳機上的靜音按鈕。再按一次可解除靜音。靜音開啟時，LED 會持續亮起紅色。您可在 Windows /Mac 版的 Plantronics Hub 中修改靜音設定。

保留通話

若要保留進行中通話或繼續保留的通話：

- 按下耳機上的通話 \ 按鈕 2 秒鐘。
- 電腦或桌上型電話：按下基座上對應的音訊  按鈕 2 秒鐘。當有通話保留時，按鈕會閃爍紅色。

附註 若要将 2 個以桌上型電話進行的通話保留，僅能使用桌上型電話操作。

切換通話 (轉接)

若要切換通話：

- 按下耳機上的通話 \ 按鈕 2 秒鐘。
- 電腦或桌上型電話：按一下基座上對應的音訊按鈕。當有通話保留時，按鈕會閃爍紅色。

附註 若要在 2 個以桌上型電話進行的通話間切換，僅能使用桌上型電話操作。

啟動 Microsoft Teams

Microsoft Teams 應用程式安裝在電腦上後，按下基座或耳機 (不在通話中時) 上的 Teams 按鈕，即可啟動 Microsoft Teams。

附註 耳機上的 Microsoft Teams 按鈕同時也是通話按鈕。

檢視 Microsoft Teams 通知

您收到 Teams 通知時，基座上的 Microsoft Teams 按鈕 LED 會閃爍。

按一下按鈕以在電腦上檢視通知。

更多功能

播放或暫停音訊

按一下通話、按鈕可暫停或繼續串流音訊。

附註 功能會因應用程式而異。可能無法透過網路應用程式使用。

曲目選擇

連按兩下通話、按鈕可跳至下一首曲目；連按三下通話、按鈕可播放上一首曲目。

附註 功能會因應用程式而異。可能無法透過網路應用程式使用。

快速前進/倒帶

連按兩下通話、按鈕然後按住不放，即可快速前進。連按三下通話、按鈕然後按住不放，即可倒帶。

附註 功能會因應用程式而異。可能無法透過網路應用程式使用。

語音助理 (智慧型手機功能)

Siri、Google Now™、Cortana 按住通話按鈕 2 秒鐘，以啟動智慧型手機的預設語音助理。等待手機提示以啟動聲控撥號、搜尋及其他智慧型手機語音控制功能。

注意 語音助理只有在耳機超出基座範圍且與智慧型手機配對時才會啟用。

啟用並使用 Amazon Alexa (智慧型手機功能)

耳機上啟用 Alexa 後，就能尋求方向指引、打電話給朋友、存取 Alexa 技能等其他操作。

附註 僅特定語言和國家/地區支援 Amazon Alexa。

- 1 啟用 Alexa
 - A 將耳機與您的行動裝置配對
 - B 視需要更新您的 Plantronics Hub 行動應用程式 (軟體)
 - C 啟動 Plantronics Hub 應用程式，同時確保您的耳機 (韌體) 為最新版本
 - D 從 Plantronics Hub 主功能表選擇應用程式 > Amazon Alexa > 啟用
 - E 啟動 Amazon Alexa 應用程式，依照指示設定耳機
- 2 使用 Alexa
 - A 若要使用 Alexa，按一下靜音按鈕 (不在通話中時) 並問問題。當 Alexa 時會聽到一聲提示音。

啟用 Tile

在您的行動裝置上啟用 Tile 應用程式後，您可以讓遺失的耳機發出鈴響，或在地圖上查看其位置，並向 Tile 社群尋求協助。

- 1 將耳機與您的行動裝置配對
- 2 視需要更新您的 Plantronics Hub 行動應用程式 (軟體)
- 3 啟動 Plantronics Hub 應用程式，同時確保您的耳機 (韌體) 為最新版本
- 4 從 Plantronics Hub 主功能表選擇 應用程式 > Tile > 啟用
- 5 啟動 Tile 應用程式，依照指示連接耳機

變更您的預設線路

在 Windows/Mac 版的 Plantronics Hub 中，變更預設的外撥電話線路/音訊頻道。

線上指示燈

耳機的 LED 燈會閃爍紅光，讓旁人知道您正在通話。請在 Plantronics Hub 中管理設定。

有線模式 (以 USB 傳輸音訊)




如果您的音訊在軟體電話通話期間中斷，可能是 Bluetooth 密度問題所造成。使用因應密度的有線模式來改善音訊效能。

- 1 中斷電腦與 Bluetooth USB 轉接器的連接
- 2 使用隨附的 1.5 m USB 纜線將耳機直接連接至電腦
- 3 關閉耳機電源以使用因應密度的有線模式
附註 在有線模式中，您的耳機電池會進行充電。

疑難排解

耳機

我無法在耳機上聽見撥號音。

- 請確定耳機已充電。
- 請確定耳機已與基座配對。請參閱再次與基座配對。
- 調整基座底部的設定開關 (A-F)，直到聽見撥號音為止。預設的 A 適用於大部分的電話。
注意 Cisco 電話請使用設定 D。以 EHS 纜線連線的 Cisco 電話，請使用設定 A。
- 請確定您的桌上型電話已正確連接到基座。請參閱桌上型電話設定詳細資料。
- 如果您的基座是連接到桌上型電話的專用耳機  連接埠，按下桌上型電話的耳機按鈕就會聽到撥號音。
- 如果您的基座是連接到桌上型電話的專用耳機  連接埠，按下桌上型電話的耳機按鈕和基座的桌上型電話  按鈕，就會聽到撥號音。
- 如果您的基座是連接到聽筒連接埠，手動拿起聽筒就會聽到撥號音 (如果您沒有 EHS 纜線或 HL10 升降器)。
- 請確定您的 HL10 升降器已將聽筒升至足夠高度以操作掛機開關，必要時，請設定為更高的高度。
- 調整耳機的收聽音量。請參閱調整音量。
- 若音量還是太低，請調整基座上的桌上型電話收聽音量。請參閱調整音量。

我聽見靜電雜音。

- 請確定基座與電腦間距離至少 12 英吋，且基座與電話間距離 6 英吋。如果調整距離並未改善，表示您的耳機超出範圍，請往基座靠近一些。請參閱放置基座。
-

聲音失真。

- 請將基座上桌上型電話的發話音量及/和收聽音量降低。大多數的電話適用設定 2。請參閱調整音量。
- 如果您的桌上型電話有音量控制功能，請將其調低直到失真情況消失為止。
- 若失真的情形並未改善，請調整耳機音量控制以降低耳機發話音量。請參閱調整音量。
- 請確定基座與電腦間距離 12 英吋，且基座與電話間距離 6 英吋。請參閱放置基座。

在耳機裡聽到回音。

- 請將基座上桌上型電話的發話音量及/和收聽音量降低。大多數的電話適用設定 2。請參閱調整音量。
- 如果此設定的音量太低，請提高耳機音量。請參閱調整音量。
- 如果此設定的發話音量對收話者來說太小聲，請調整耳機位置，以確定將麥克風盡可能接近您的嘴部。

通話對象會聽見背景有嘈雜聲。

- 將基座放在離電話更遠的地方。請參閱放置基座。

- 若基座電源供應器插入電源排插，請將其直接插入牆上。

我無法在耳機上啟動 Siri 或 Google Now。

- 您智慧型手機的預設語音助理是行動裝置專有功能，當耳機在基座的範圍內時不會啟用。
- 確定您的耳機在基座的範圍外
- 確定耳機已與智慧型手機配對
- 參閱語音助理

我無法在耳機上啟動 Alexa。

- Alexa 需要在 iOS/Android 版 Plantronics Hub 中進行一次性設定。參閱啟用並使用 Amazon Alexa。

桌上型電話

聽筒升降器已安裝，卻無法提起聽筒。

- 請確定話筒升降器電源線已穩固地壓入基座上的話筒升降器插孔中。

軟體電話

從軟體電話應用程式撥號時，沒有任何反應。

- 請確定耳機已充電。
- 請確定耳機已與基座配對。請參閱再次與基座配對。
- 請確定已安裝 Windows 版及 Mac 版 Plantronics Hub 軟體。若要下載，請造訪 plantronics.com/software。
- 確定您使用的是相容的軟體電話應用程式。如需相容軟體電話的清單，請造訪 plantronics.com/software。
- 若未安裝 Plantronics 軟體，且您沒有相容的軟體電話，則必須先按下基座上的音訊按鈕，然後使用軟體電話介面撥打/接聽/結束電話。
- 移至「控制台」中的「聲音」(Windows) 或「系統偏好設定」中的「聲音」(Mac)，確定耳機是預設音訊裝置。
- 重新啟動電腦。

發話及/或收聽音量太小或太大。

- 用音量按鈕調整耳機收聽音量。
- 在電腦的音訊控制面板/系統喜好設定中調整收聽/發話音量。
- 在軟體電話應用程式中調整收聽/發話音量。

聲音失真，或是在耳機聽到回音。

- 在電腦上使用軟體電話應用程式調低發話及/或收聽音量。
- 將麥克風指向下巴。
- 如果失真情況仍然存在，請調低耳機上的音量。

我無法再透過 PC 喇叭聽到任何音訊。

Windows 10 和 Windows 8 系統

- 前往開始 > 控制台 > 聲音及音訊裝置 > 音訊 > 音訊播放，並將預設設定由耳機變更為 PC 喇叭。按一下「確定」以確認變更。

Windows Vista 和 Windows 7 系統

- 前往開始 > 控制台 > 聲音 > 播放，並將預設設定由耳機變更為 PC 喇叭。按一下「確定」以確認變更。

Mac OS X

- 選擇 Apple 功能表 > 「系統偏好設定」，然後按一下「聲音」。
- 按一下「輸出」，然後選取「內建揚聲器」或您要選用的喇叭。

PC 沒有連接音訊。

- 從底座拔下 USB 及電源纜線。先重新連接電源纜線。等待電源 LED 亮起後，再重新連接 USB 纜線。結束並重新啟動 PC 音訊或軟體電話應用程式。

在軟體電話通話期間，我的音訊會中斷。

- 您可能是遇到 Bluetooth 密度問題。將耳機直接連接到電腦。請參閱有線模式 (以 USB 傳輸音訊)。
-

支援

需要進一步協助嗎？

plantronics.com/support

Plantronics, Inc.

345 Encinal Street
Santa Cruz, CA 95060
United States

Plantronics B.V.

Scorpius 171
2132 LR Hoofddorp
Netherlands

© 2020 © 2006 Plantronics, Inc. 版權所有。保留一切權利。博詣、螺旋槳設計與博詣標誌為 Plantronics, Inc. 的商標。Bluetooth 為 Bluetooth SIG, Inc. 的註冊商標，經授權由 Plantronics, Inc. 使用。所有其他商標隸屬各自所有人擁有。Plantronics, Inc. 製造

216125-30 02.20